



Hunter

16 PADRÕES DE CANDEL QUE TODO TRADER DEVE SABER



Os padrões de velas são usados para prever a direção futura do movimento dos preços. Descubra 16 dos padrões de velas mais comuns e como você pode usá-los para identificar oportunidades de negociação.

O que é um castiçal?

Um castiçal é uma maneira de exibir informações sobre o movimento de preços de um ativo. Os gráficos de velas são um dos componentes mais populares da análise técnica, permitindo que os traders interpretem as informações de preços rapidamente e com apenas algumas barras de preços.

Este artigo se concentra em um gráfico diário, no qual cada castiçal detalha a negociação de um único dia. Possui três recursos básicos:

- **O corpo**, que representa a faixa de abertura para fechamento;
- **O pavio**, ou sombra, que indica a alta e baixa intra-dia;
- **A cor**, que revela a direção do movimento do mercado – um corpo verde (ou branco) indica um aumento de preço, enquanto um corpo vermelho (ou preto) mostra uma queda de preço.

Com o tempo, castiçais individuais formam padrões que os comerciantes podem usar para reconhecer os principais níveis de suporte e resistência.

Existem muitos padrões de velas que indicam uma oportunidade dentro de um mercado – alguns fornecem informações sobre o equilíbrio entre pressões de compra e venda, enquanto outros identificam padrões de continuação ou indecisão do mercado.

Antes de começar a negociar, é importante familiarizar-se com os conceitos básicos dos padrões de velas e como eles podem informar suas decisões.

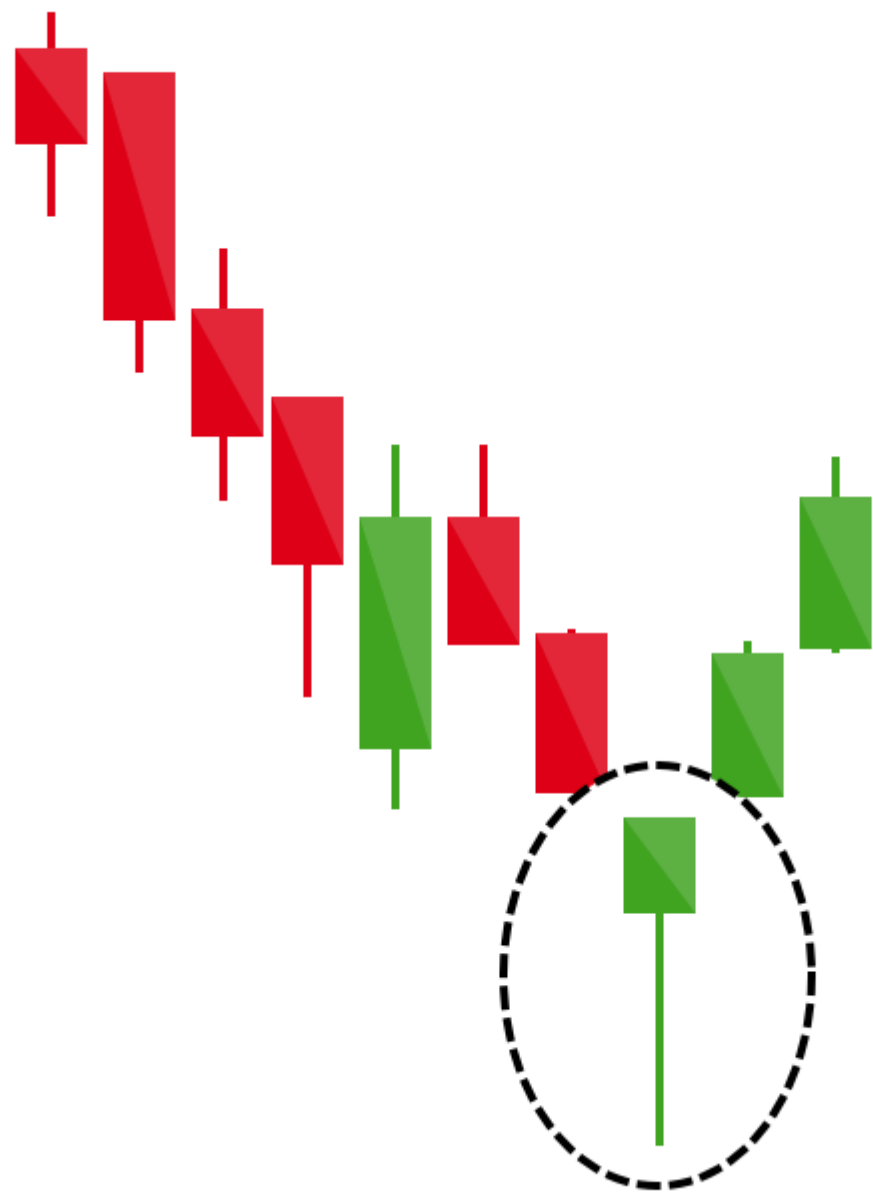
Seis padrões de velas de alta

Padrões de alta podem se formar após uma tendência de baixa do mercado e sinalizar uma reversão do movimento dos preços. Eles são um indicador para os traders considerarem abrir uma posição comprada para lucrar com qualquer trajetória ascendente.

Martelo

O padrão de castiçal de martelo é formado por um corpo curto com um longo pavio inferior e é encontrado na parte inferior de uma tendência descendente.

Um martelo mostra que, embora houvesse pressões de venda durante o dia, uma forte pressão de compra elevou o preço. A cor do corpo pode variar, mas os martelos verdes indicam um mercado em alta mais forte do que os martelos vermelhos.



↑
Potential
direction

Martelo inverso

Um padrão similar de alta é o martelo invertido. A única diferença é que o pavio superior é longo, enquanto o pavio inferior é curto.

Indica uma pressão de compra, seguida por uma pressão de venda que não foi forte o suficiente para reduzir o preço de mercado. O martelo inverso sugere que os compradores em breve terão o controle do mercado.

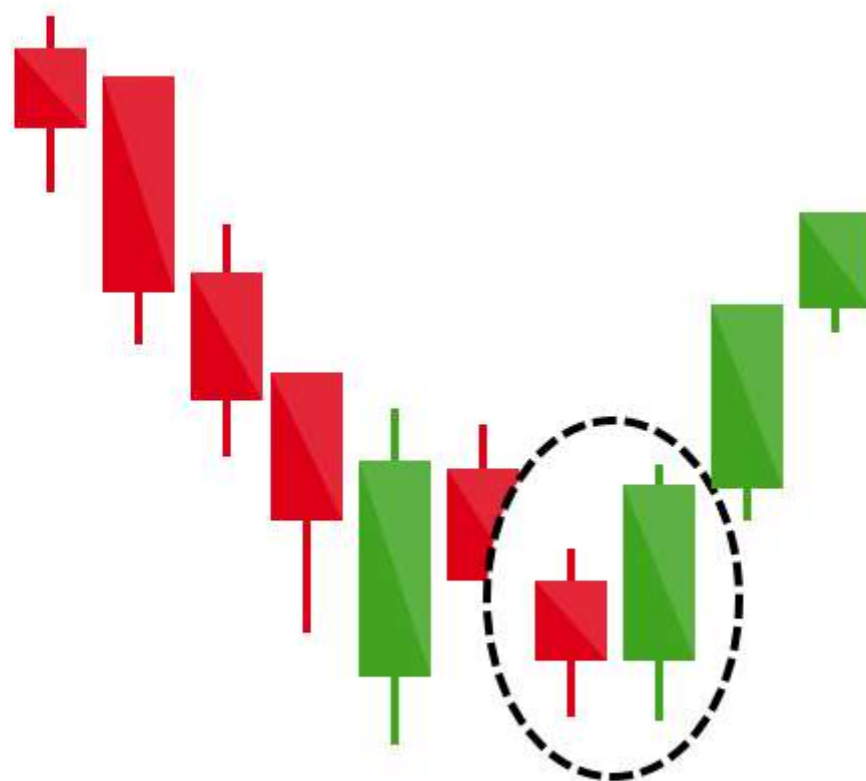


Potential
direction

Engolfo em alta

O padrão de alta é formado por dois castiçais. A primeira vela é um corpo vermelho curto que é completamente envolvido por uma vela verde maior.

Embora o segundo dia abra mais baixo que o primeiro, o mercado em alta eleva o preço, culminando em uma vitória óbvia para os compradores.



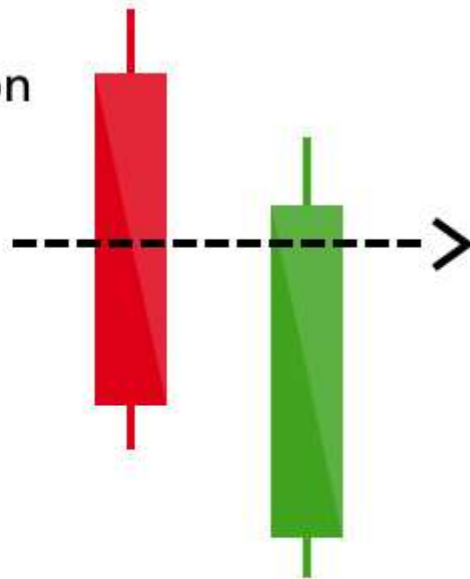
↑
Potential
direction

Linha de perfuração

A linha de piercing também é um padrão de dois bastões, composto por uma longa vela vermelha, seguida por uma longa vela verde.

Geralmente, há uma diferença significativa entre o preço de fechamento do primeiro castiçal e a abertura do castiçal verde. Isso indica uma forte pressão de compra, pois o preço é empurrado para cima ou acima do preço médio do dia anterior.

Strong red body on
1st bar



The close on the 2nd
bar must be more than
half-way up the body of
the 1st bar

Reversal signal after a down-trend

Estrela da Manhã

O padrão de velas da manhã é considerado um sinal de esperança em uma tendência de baixa do mercado. É um padrão de três varas: uma vela de corpo curto entre um longo vermelho e um longo verde.

Tradicionalmente, a “estrela” não se sobrepõe aos corpos mais compridos, já que o mercado abre e fecha.

Isso indica que a pressão de venda do primeiro dia está diminuindo e um mercado em alta está no horizonte.



↑
Potential
direction

Três soldados brancos

O padrão de três soldados brancos ocorre durante três dias. Consiste em velas verdes longas (ou brancas) consecutivas com mechas pequenas, que abrem e fecham progressivamente mais altas que no dia anterior.

É um sinal de alta muito forte que ocorre após uma tendência de baixa e mostra um avanço constante da pressão de compra.



↑
**Potential
direction**

Seis padrões de castiçal de baixa

Os padrões de velas de baixa geralmente se formam após uma tendência de alta e sinalizam um ponto de resistência.

O pessimismo pesado sobre o preço de mercado geralmente faz com que os traders fechem suas posições compradas e abram uma posição curta para aproveitar a queda do preço.

Homem pendurado

O homem enforcado é o equivalente de baixa de um martelo; ele tem a mesma forma, mas se forma no final de uma tendência de alta.

Isso indica que houve uma venda significativa durante o dia, mas que os compradores puderam aumentar o preço novamente.

A grande venda é vista como uma indicação de que os touros estão perdendo o controle do mercado.



Potential
direction



Estrela cadente

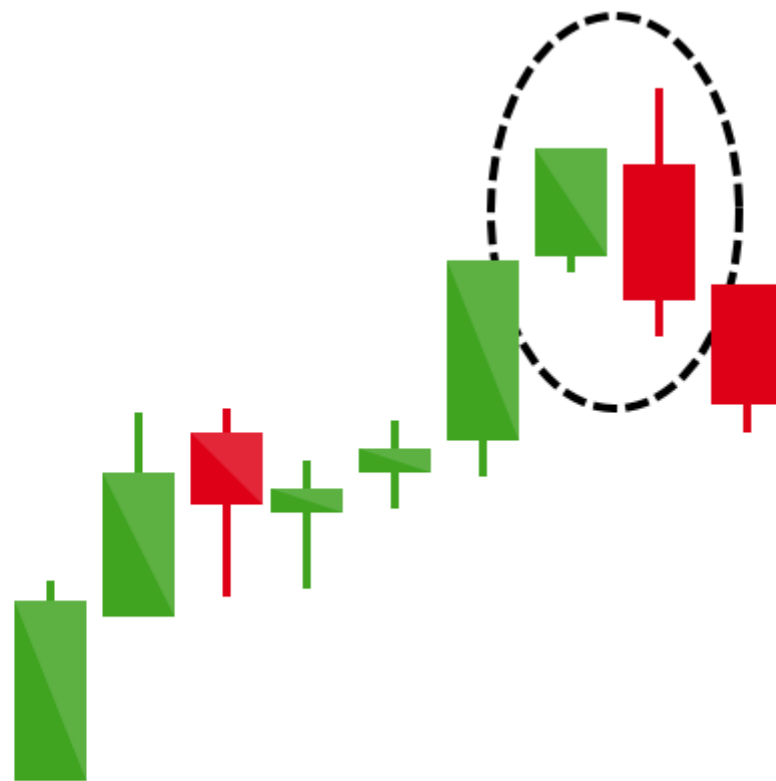
A estrela cadente tem a mesma forma que o martelo invertido, mas é formada em uma tendência de alta: possui uma pequena parte inferior do corpo e um longo pavio superior.

Geralmente, o mercado fica um pouco mais alto na abertura e sobe para uma alta intra-dia antes de fechar a um preço logo acima da abertura – como uma estrela caindo no chão.

Engolfo em baixa

Um padrão de baixa de consumo ocorre no final de uma tendência de alta. A primeira vela tem um pequeno corpo verde que é envolvido por uma longa vela vermelha subsequente.

Significa um pico ou desaceleração do movimento dos preços e é um sinal de uma crise iminente no mercado. Quanto menor a segunda vela, mais significativa a tendência provavelmente será.



Potential
direction



Estrela da Tarde

A estrela da noite é um padrão de três velas que é equivalente à estrela da manhã de alta. É formado por uma vela curta imprensada entre uma longa vela verde e um grande castiçal vermelho.

Indica a reversão de uma tendência de alta e é particularmente forte quando o terceiro castiçal apaga os ganhos da primeira vela.



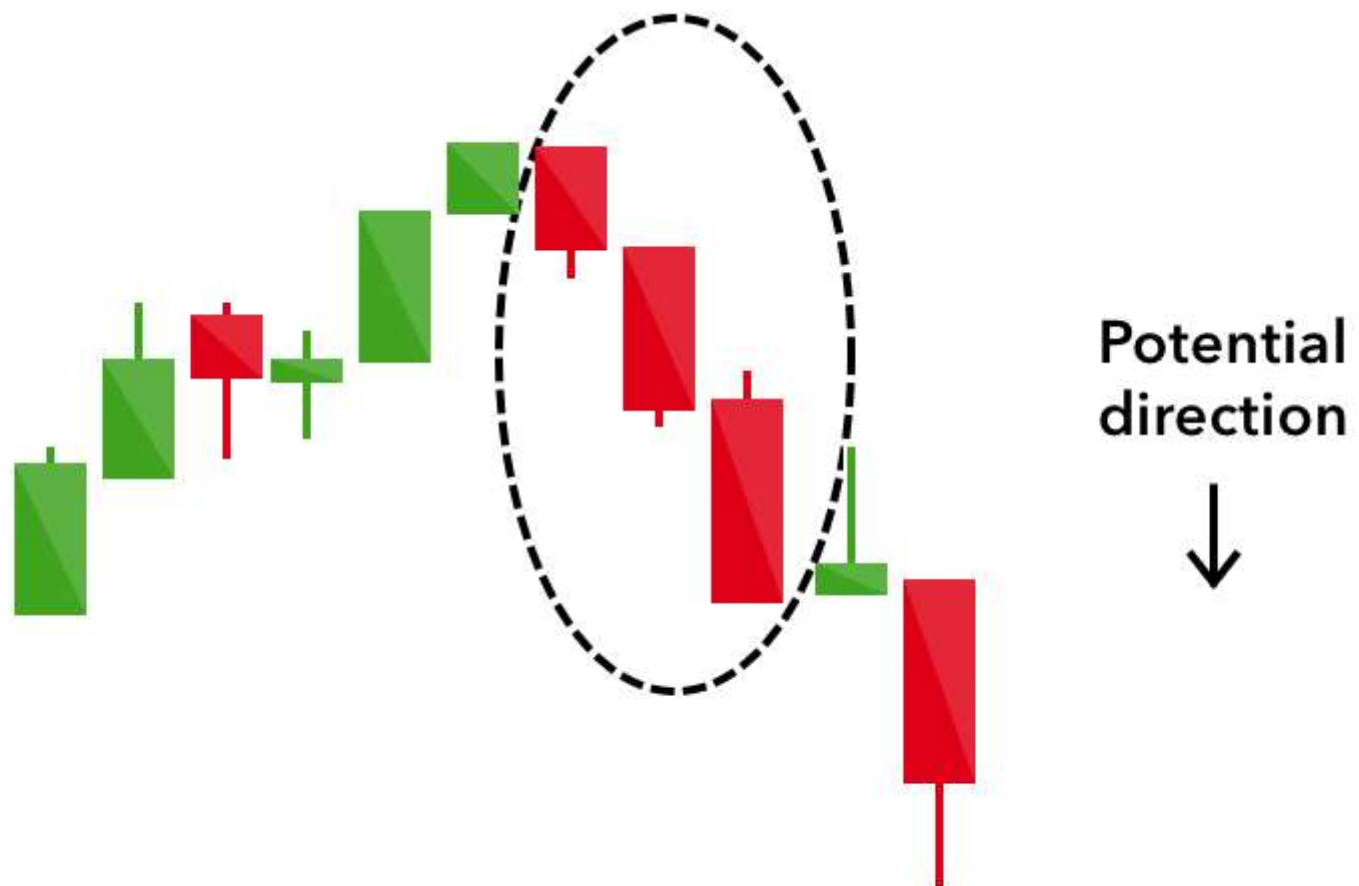
Potential
direction



Três corvos pretos

O padrão de castiçal de três corvos pretos é composto por três velas vermelhas longas consecutivas com mechas curtas ou inexistentes. Cada sessão é aberta a um preço semelhante ao dia anterior, mas as pressões de venda aumentam e diminuem o preço a cada fechamento.

Os traders interpretam esse padrão como o início de uma tendência de baixa, já que os vendedores superaram os compradores durante três dias de negociação sucessivos.

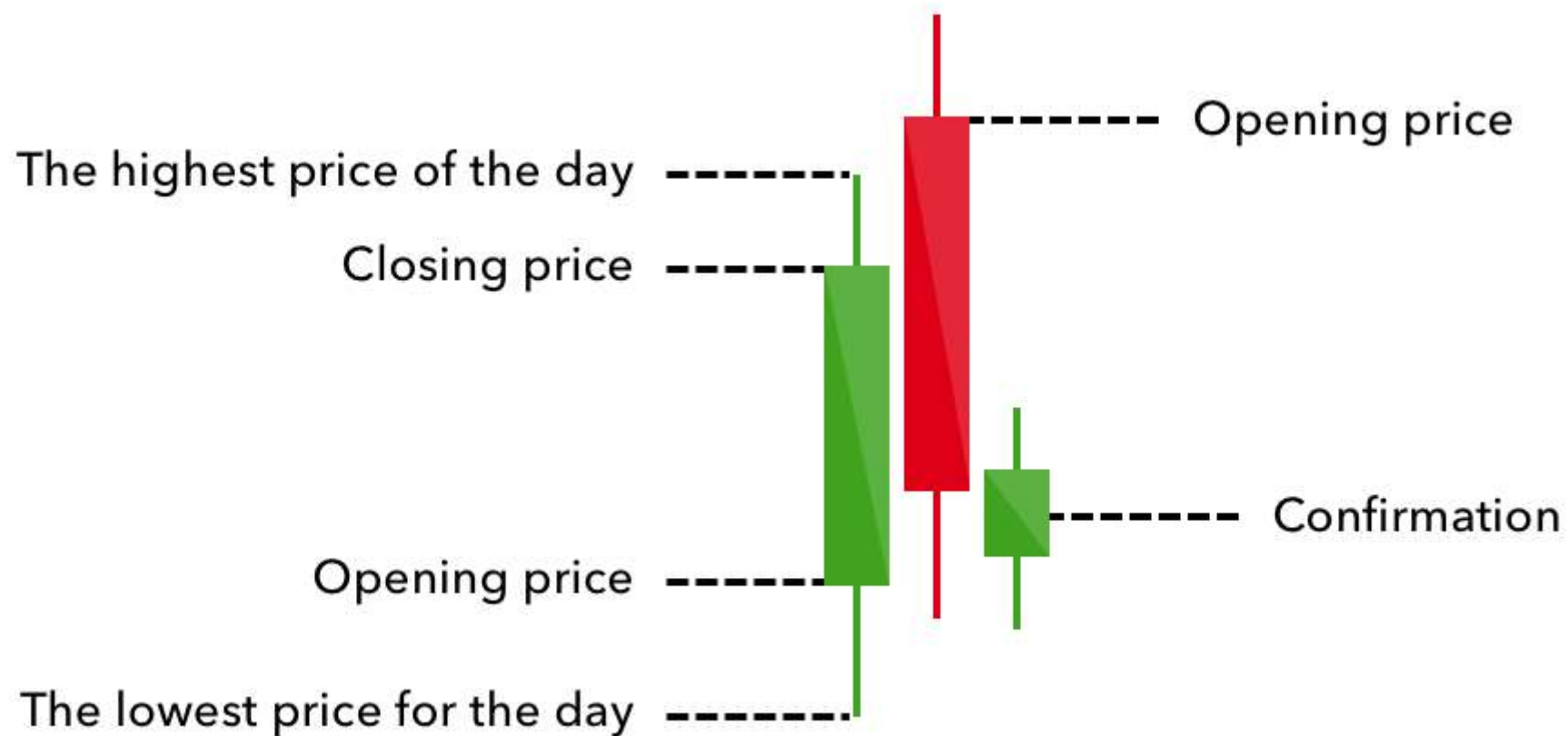


Cobertura de nuvens escura

O padrão de castiçal de cobertura de nuvens escuras indica uma reversão de baixa – uma nuvem negra sobre o otimismo do dia anterior.

É composto por dois castiçais: um castiçal vermelho que se abre acima do corpo verde anterior e fecha abaixo do seu ponto médio.

Isso indica que os ursos assumiram a sessão, empurrando o preço acentuadamente para baixo. Se as mechas das velas forem curtas, isso sugere que a tendência de baixa foi extremamente decisiva.



Quatro padrões de velas de continuação

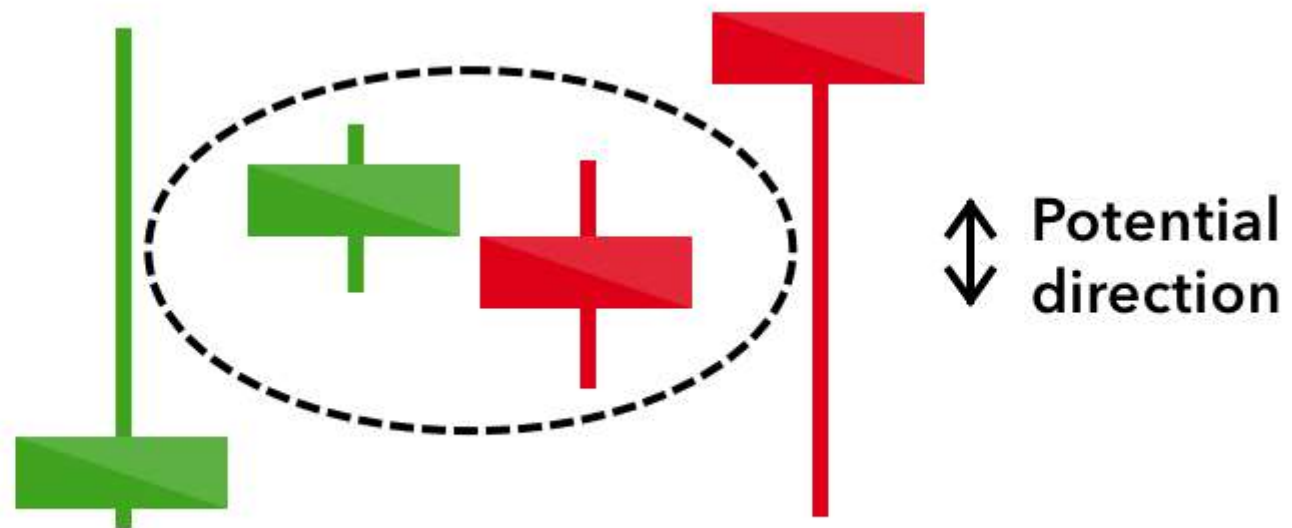
Se um padrão de velas não indica uma mudança na direção do mercado, é o que é conhecido como padrão de continuação. Isso pode ajudar os comerciantes a identificar um período de descanso no mercado, quando há indecisão no mercado ou movimento de preço neutro.

Doji

Quando a abertura e o fechamento de um mercado estão quase no mesmo preço, o candelabro se assemelha a um sinal de cruz ou mais – os comerciantes devem procurar um corpo curto ou inexistente, com mechas de comprimento variável.

Esse padrão do doji transmite uma luta entre compradores e vendedores que não resulta em ganho líquido para nenhum dos lados.

Sozinho, um doji é um sinal neutro, mas pode ser encontrado em padrões de reversão, como a estrela da manhã de alta e a estrela da noite de baixa.



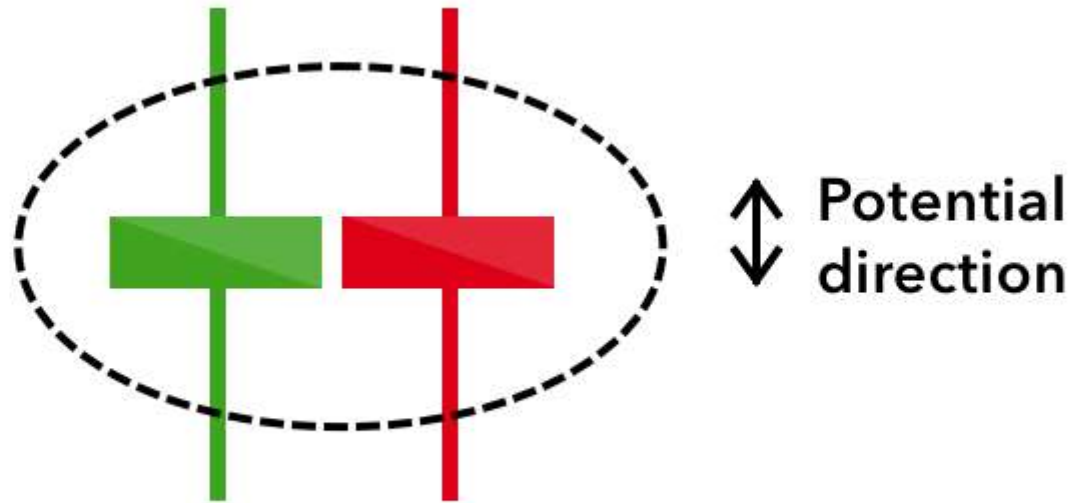
Pião

O padrão de velas do pião tem um corpo curto centrado entre mechas de igual comprimento.

O padrão indica indecisão no mercado, resultando em nenhuma mudança significativa de preço: os touros enviaram o preço mais alto, enquanto os ursos o empurraram novamente para baixo.

Os piões são frequentemente interpretados como um período de consolidação ou descanso, após uma tendência de alta ou baixa significativa.

Por si só, o pião é um sinal relativamente benigno, mas eles podem ser interpretados como um sinal do que está por vir, pois significa que a pressão atual do mercado está perdendo o controle.



Caindo três métodos

Padrões de formação de três métodos são usados para prever a continuação de uma tendência atual, seja de baixa ou de alta.

O padrão de baixa é chamado de 'queda de três métodos'. É formado por um corpo vermelho longo, seguido por três pequenos corpos verdes e outro corpo vermelho – as velas verdes estão todas contidas na faixa dos corpos de baixa.

Isso mostra aos comerciantes que os touros não têm força suficiente para reverter a tendência.

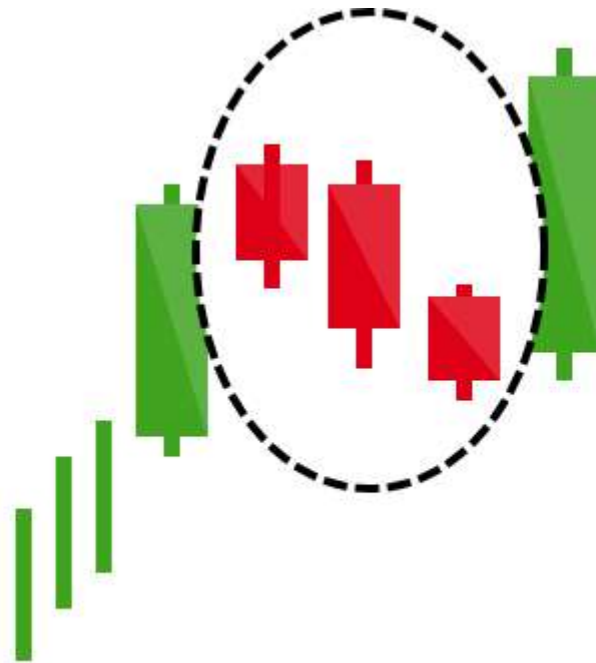


Subindo três métodos

O oposto é verdadeiro para o padrão de alta, chamado padrão de castiçal 'três métodos ascendentes'.

É composto por três vermelhos curtos impressados dentro do intervalo de dois candelas verdes longos.

O padrão mostra aos traders que, apesar de alguma pressão de venda, os compradores mantêm o controle do mercado.



Pratique a leitura de padrões de velas

A melhor maneira de aprender a ler padrões de velas é praticar a entrada e saída de negociações a partir dos sinais.

Ao usar qualquer padrão de vela, é importante lembrar que, embora sejam ótimos para prever tendências rapidamente, eles devem ser usados juntamente com outras formas de análise técnica para confirmar a tendência geral.