

Pintura personagem 2

Transcrição

Continuaremos com o desenho dos nossos personagens, seguindo para a menina. Primeiramente, teremos o mesmo problema que tivemos com o menino que é a falta de referência do esboço. A parte mais importante para trabalharmos com um guia é a região do rosto, por isso, ativaremos a camada o esboço e selecionaremos a parte de cima.



Repetiremos os mesmos passos na pintura do rosto do menino, criando marcações com tons diferentes de cor. Vamos começar com um tom mais escuro, usando-o para indicar o posicionamento dos olhos, do nariz e da boca. Depois, podemos remover a visualização do esboço, vendo apenas as marcações.



Em seguida, faremos retoques no contorno do rosto da menina, também evitaremos que o cabelo cubra muito o rosto. Posteriormente, podemos adicionar a franja que sobrepõe os olhos.

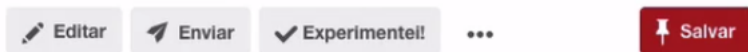


Teremos que pensar um pouco na composição do nariz. Ele será levemente empinado, então veremos um pouco das narinas. Na boca, poderemos adicionar dentinhos (e simular a falta deles). Faremos melhorias também no contorno do rosto para que ela continue fofinha, porém, com o rosto mais definido.

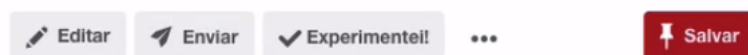


Voltamos a desenhar o cabelinho caindo sobre os olhos e ressaltamos o tamanho da cabeça. Incluímos as marcações dos dedos também.

Vamos analisar as referências e buscar outras melhorias que podemos adicionar.



Ela tem a bochecha levemente rosada e o cabelo mais iluminado na parte de cima. No caso, eu vou me inspirar no estilo, mas não copiarei com precisão. Na nossa pasta, encontraremos uma foto com uma menina usando um tapa olho.



Pode ser interessante adicionarmos um tapa olho no figurino da menina. Vemos que é recorrente o desenho da cabeça das crianças ser maior do que o restante do corpo. Incluiremos no desenho da menina o tapa olho.



O processo de pintura será feito da mesma forma que fizemos com o menino: começaremos pintando a sombra e a luz com maior definição. Depois, com a ferramenta "Mixer Brush", iremos misturar as cores.

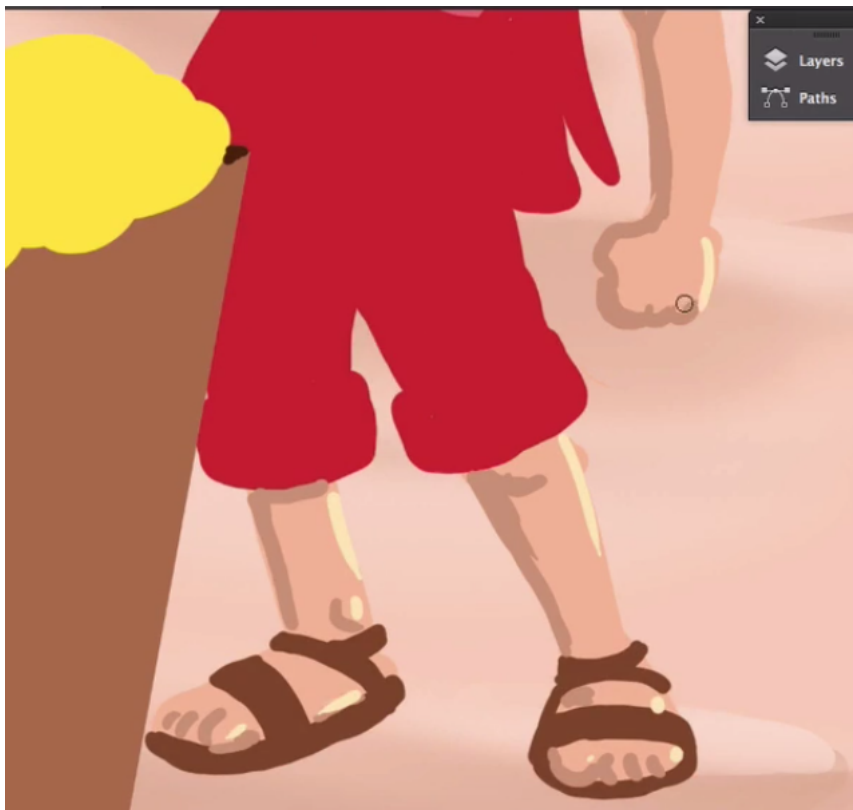
Com o pincel, vamos pintar as regiões da pele com um tom mais escuro, simulando as regiões de sombra.



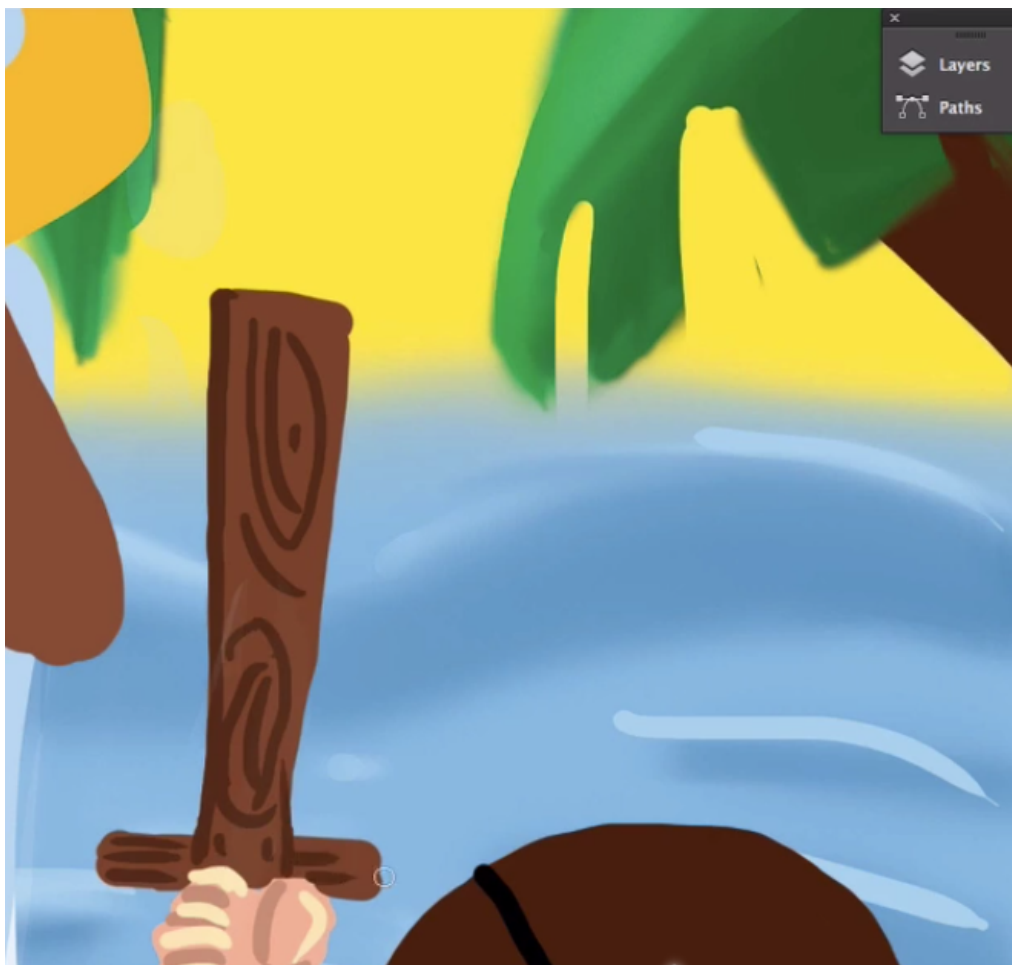
Faremos o mesmo com o braço e as pernas, além de ajustarmos o tamanho dos membros da personagem.



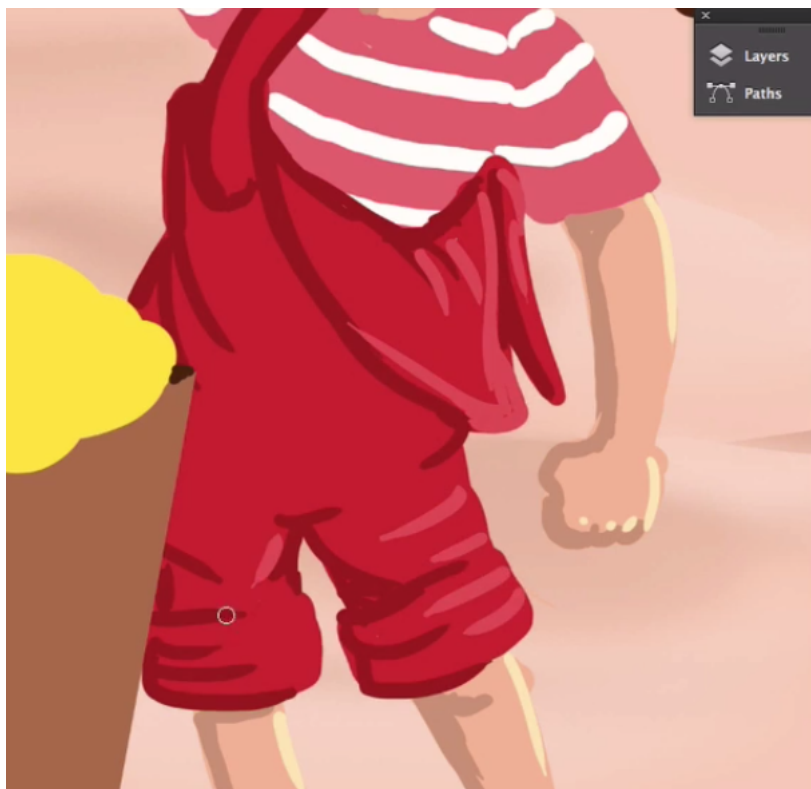
Depois, incluiremos os pontos de luz na pele.



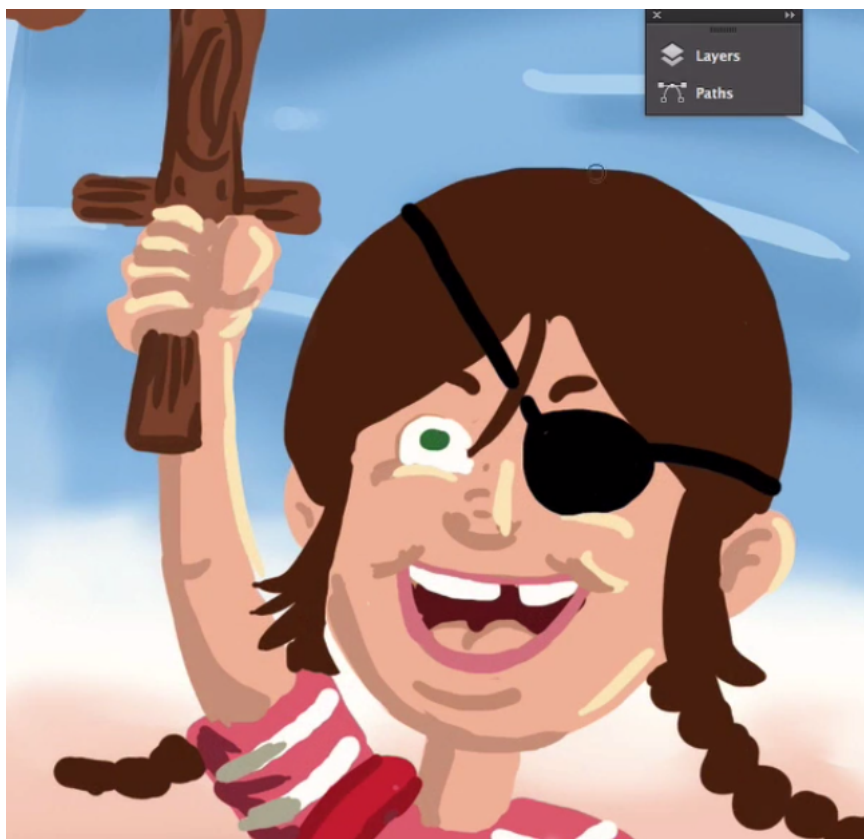
Adicionaremos também detalhes na espadinha, dando-lhe características própria da madeira.



Em seguida, trabalharemos os detalhes do macacão vermelho, incluindo a sensação de iluminação indicando as dobras do tecido.



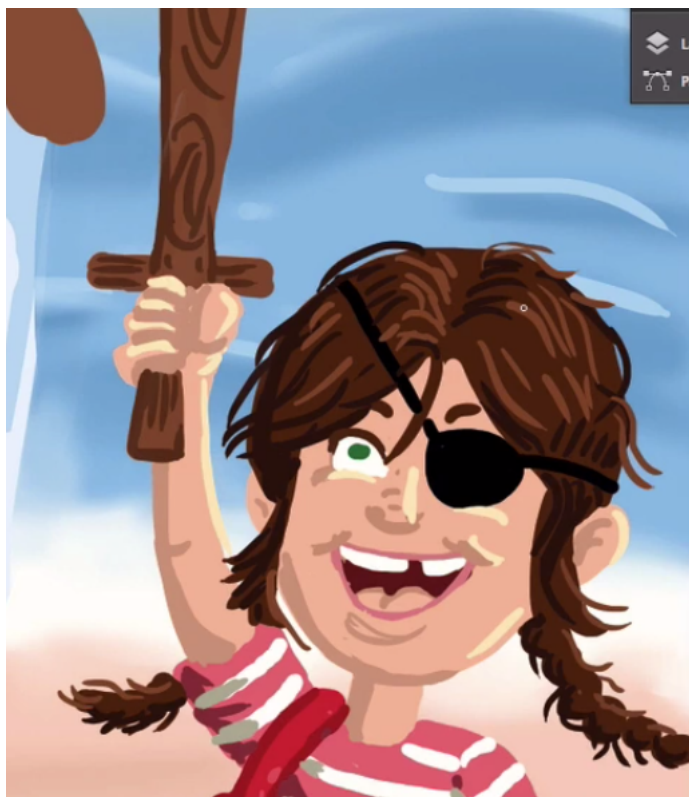
Trabalharemos também os detalhes do rosto da menina, pintando a boca e o olhinho.



Desenharemos fios soltos no cabelo da menina, dando maior veracidade.



Fizemos a base da pintura da menina, que ainda não está terminada. Ela ficou com um carinha "diabólica", com uma expressão um pouco exagerada. Vamos tentar amenizar isso adicionando características mais femininas, como o contorno dos olhos mais escuro, simulando cílios mais volumosos. Tornaremos mais delicados os traços da boca também. Por enquanto, deixaremos o cabelo dela com um aspecto bagunçado, porém, trabalharemos nisso mais adiante.



Observe que criamos a textura da madeira, simulando as ranhuras e nós com o tom mais escuro.

Depois, usaremos a ferramenta "Mixer Brush" para melhorar o acabamento dos tons, repetindo o mesmo processo já feito com o piratinha.



O próximo passo será trabalhar os tons de cores para criarmos o volume da área do nariz e das bochechas.



Pintaremos a boca em seguida, adicionando tons mais escuros de vermelho nos lábios e no fundo da boca.



Após melhorarmos o acabamento dos detalhes, teremos os dois personagens finalizados.



Observe que o desenho dos personagens já tem bastante profundidade, mesclamos bem os tons de cores. A seguir, faremos ainda alguns pequenos retoques dando um pouco mais de brilho e sombra em pontos especiais dos personagens.