

1ª Rodada PRF (Policial Rodoviário Federal)

*PRF (Policial Rodoviário Federal)
Rodadas Avançadas de Simulados -
2023 (Pré-Edital)*

Autor:

Marcus Vinicius Oliveira de Toloza



PRF

PRF

(Policia Rodoviário Federal)

2023 - Pré-Edital

Simulado Especial

Rodada Avançada PRF (Policial Rodoviário Federal)

Nome: _____

INFORMAÇÕES SOBRE O SIMULADO

- 1 - Este simulado conta com questões focadas no concurso da PRF (Policial Rodoviário Federal);
- 2 - A prova contém itens que abordam conhecimentos cobrados no edital do concurso;
- 3 - As questões são inéditas e foram elaboradas pelos nossos professores com base no perfil da banca organizadora;
- 4 - Os participantes têm das 08:00 às 20:00 para responder às questões e preencher o Gabarito Eletrônico a fim de que participem do Ranking Exclusivo e do Ranking Cumulativo;**
- 5 - Caso o preenchimento do gabarito ocorra após às 20:00, o aluno participará apenas do Ranking Geral;**
- 6 - O link para preencher o formulário com seu gabarito está localizado na última página deste PDF;
- 7 - Em até 72 horas do preenchimento do seu gabarito, serão disponibilizados na plataforma as estatísticas do seu resultado e comparativos com os outros alunos que tiverem feito o simulado até o momento.

PREENCHA SEU GABARITO

<https://bit.ly/Rodada-PRF-05-02>

01 - CE	16 - CE	31 - CE	46 - CE	61 - CE	76 - CE	91 - CE	106 - CE
02 - CE	17 - CE	32 - CE	47 - CE	62 - CE	77 - CE	92 - CE	107 - CE
03 - CE	18 - CE	33 - CE	47 - CE	63 - CE	78 - CE	93 - CE	108 - CE
04 - CE	19 - CE	34 - CE	49 - CE	64 - CE	79 - CE	94 - CE	109 - CE
05 - CE	20 - CE	35 - CE	50 - CE	65 - CE	80 - CE	95 - CE	110 - CE
06 - CE	21 - CE	36 - CE	51 - CE	66 - CE	81 - CE	96 - CE	111 - CE
07 - CE	22 - CE	37 - CE	52 - CE	67 - CE	82 - CE	97 - CE	112 - CE
08 - CE	23 - CE	38 - CE	53 - CE	68 - CE	83 - CE	98 - CE	113 - CE
09 - CE	24 - CE	39 - CE	54 - CE	69 - CE	84 - CE	99 - CE	114 - CE
10 - CE	25 - CE	40 - CE	55 - CE	70 - CE	85 - CE	100 - CE	115 - CE
11 - CE	26 - CE	41 - CE	56 - CE	71 - CE	86 - CE	101 - CE	116 - CE
12 - CE	27 - CE	42 - CE	57 - CE	72 - CE	87 - CE	102 - CE	117 - CE
13 - CE	28 - CE	43 - CE	58 - CE	73 - CE	88 - CE	103 - CE	118 - CE
14 - CE	29 - CE	44 - CE	59 - CE	74 - CE	89 - CE	104 - CE	119 - CE
15 - CE	30 - CE	45 - CE	60 - CE	75 - CE	90 - CE	105 - CE	120 - CE

INGLÊS**Texto para as questões 1 a 8:**

1. China's southwestern province of Sichuan will drop restrictions on unmarried people having children, part of a broader attempt by the government to boost the country's plummeting birth rate. The policy shift came after China's population shrank last year for the first time in more than six decades, marking a historic moment in its deepening demographic crisis.

2. **Currently**, the Sichuan government only allows married couples to register the births **of up to** two children. Starting from February 15, all citizens – including unmarried parents – can register with no **ceiling** on the number of children. In China, birth registration is often required for parents to access benefits such as maternity insurance. It is also needed to obtain a household registration document, or hukou, that grants children access to social welfare, such as healthcare and education.

3. The Sichuan provincial health commission said in a statement that by scrapping the restriction on marriage, the new measures shifted the focus of birth registration to “the desire and results of childbearing.”

4. An official from the Sichuan health commission told local media that the policy was intended to safeguard the rights of single mothers, not to encourage unmarried people to become parents. The commission's announcement said the policy would promote “long-term and balanced population development.”

5. The new rules will grant single parents in Sichuan access to benefits previously reserved for married couples, such as maternity insurance that covers prenatal healthcare, childbirth-related medical expenses and paid maternity leave.

6. Its relaxation of birth registration requirements follow similar steps taken by other provinces, such as Guangdong and Shaanxi.

7. China's demographic crisis, which is expected to have an increasing impact on growth in the years to come, has been a key concern for policymakers.

8. Beijing scrapped its decades-long and highly controversial “one child” policy in 2015, after realizing the restriction had contributed to a rapidly aging

population and shrinking workforce that could severely distress the country's economic and social stability.

9. To arrest the falling birth rate, the Chinese government announced in 2015 that **it** would allow married couples to have two children. **But** after a brief uptick in 2016, the national birth rate has continued to fall.

10. Policymakers further relaxed limits on births in 2021, allowing three children, and ramped up efforts to encourage larger families, including through a multi-agency plan released last year to strengthen maternity leave and offer tax deductions and other perks to families. But those efforts have yet to see results amid changing gender norms, the high cost of living and education, and looming economic uncertainty.

11. Many young people are choosing to marry later or deciding not to have children altogether.

(In: www.cnn.com. Adapted)

Concerning the previous text, judge the following items.

01. It is possible to infer that, until last year, it was forbidden to have more than two children in Sichuan.

02. The birth policy imposed in the province of Sichuan was inspired by the model adopted in Beijing, which has been a great success.

03. Without change in meaning, the adverb “currently” (2nd paragraph) could be correctly replaced by “actually”.

04. The expression “of up to”, in the 2nd paragraph, determines that married couples will not be able to register three or more children.

05. The demographic crisis that China is experiencing today is due to the high birth rate in the country.

06. The word “ceiling”, in the second paragraph, could be correctly replaced by “limit”.

07. The pronoun “it”, in the 9th paragraph, refers to “Chinese government”.

08. The word “but”, in the 9th paragraph, is an adversative conjunction as well as the word “whereas”.

LÍNGUA PORTUGUESA / REDAÇÃO OFICIAL

Texto para as questões 09 a 22.

Como a extinção de elefantes pode piorar o aquecimento global

1. Estes animais favorecem o crescimento de árvores que retêm carbono nas florestas tropicais africanas. “O argumento de que todos amam elefantes não foi o suficiente para impedir a matança desses animais [nas florestas africanas]. O argumento de que perder elefantes significa perder a biodiversidade da floresta também não funcionou”, disse Stephen Blake, professor de biologia da Universidade de Saint Louis (França). Mas temos outro bom motivo para não deixá-los sumirem do mapa: isso seria péssimo para a **mitigação** das mudanças climáticas.

2. A **conclusão** é justamente de um artigo de Blake, **que** dedicou grande parte de sua carreira ao estudo dos elefantes. Publicado **nesta segunda** na revista científica *Proceedings of the National Academy of Sciences* (PNAS), o trabalho detalha como os elefantes africanos influenciam na retenção de carbono das florestas tropicais – e sugere que outros megaherbívoros (com massa de uma tonelada ou mais) podem ter impactos semelhantes em seus ecossistemas.

3. A equipe de pesquisadores combinou dois grandes conjuntos de dados sobre a alimentação e navegação de elefantes africanos **que** vivem em florestas da África central e ocidental. Eles analisaram aproximadamente 200 mil registros e descobriram que esses animais atuam como “jardineiros” das florestas – e que, sem eles, estes lugares perderiam entre 6% e 9% de sua capacidade de capturar carbono da atmosfera, contribuindo para o aquecimento global.

4. A ideia dos elefantes jardineiros apoia-se nas preferências alimentares destes animais: os pesquisadores observaram, no conjunto de dados utilizado, que os elefantes se alimentam quase exclusivamente de árvores de madeira leve. Acontece que estas plantas (que parecem mais saborosas e nutritivas para os elefantes) crescem rapidamente para se sobrepôr a outras e alcançar a luz solar. A madeira destas árvores têm baixa concentração de carbono – ou seja, elas sequestram pouco carbono da atmosfera para transformá-lo em matéria-prima para galhos e folhas.

5. Um segundo grupo de árvores é composto por plantas de madeira pesada, com alta densidade de carbono. Elas demoram mais para crescer, e acabam ficando **à** sombra do primeiro grupo. **O** que os pesquisadores perceberam é que, conforme os elefantes se alimentam de madeira leve (arrancam folhas, galhos e mudas), eles promovem **o** crescimento das árvores de madeira pesada – que ficaram com mais espaço, luz e nutrientes no solo para si mesmas. A competição pelos recursos diminui. E quanto mais carbono fica armazenado nas árvores, menos carbono há na atmosfera.

6. Além disso, os animais acidentalmente distribuem sementes das árvores de alta densidade de carbono na floresta, porque comem seus grandes frutos nutritivos e liberam as sementes inteiras em suas fezes. Ao fim desse processo, elas estarão no solo, prontas para germinar e se transformar em grandes árvores na floresta.

7. Os elefantes, **portanto**, influenciam diretamente os níveis de carbono na atmosfera, abrindo espaço para árvores de madeira pesada na floresta – e as semeando por aí. Por isso, os pesquisadores escrevem: “A conservação bem-sucedida do elefante contribuirá para a mitigação das mudanças climáticas em escala globalmente relevante”. Blake explica em comunicado que estes animais são **protegidos** por leis nacionais e internacionais, mas a caça ilegal continua – por isso, muitas espécies estão ameaçadas de extinção. “Dez milhões de elefantes já percorreram a África. Agora, há menos de 500 mil, em populações geralmente isoladas.”

8. Os cientistas **pretendem** utilizar a abordagem deste estudo para investigar a participação de outros megaherbívoros nos níveis de carbono das florestas tropicais. Primatas e elefantes asiáticos, por exemplo, podem ter um papel semelhante ao dos elefantes

africanos, favorecendo árvores que concentram altas taxas de carbono ao se alimentar de outras.

Fonte:

<https://super.abril.com.br/ciencia/como-a-extincao-de-elefantes-pode-piorar-o-aquecimento-global/> Acesso em 25/01/2023 (Texto com adaptações)

No que se refere aos aspectos linguísticos e aos sentidos do texto apresentado, julgue os itens a seguir.

09. A extinção de elefantes pode piorar o aquecimento global, uma vez que esses animais são os únicos que podem influenciar na contenção das drásticas mudanças climáticas.

10. A palavra “mitigação” (último período do primeiro parágrafo) está empregada com o sentido de ação de tornar mais brando.

11. O texto poderia ser classificado corretamente como descritivo ou injuntivo, não sendo possível afirmar qual desses tipos textuais nele predomina.

12. No primeiro período do segundo parágrafo, os termos “conclusão” e “que” exercem a mesma função sintática.

13. No sétimo parágrafo, o termo “protegidos” foi empregado como sujeito da oração em que está inserido.

14. Em relação à oração principal, o segmento “mas a caça ilegal continua” (sétimo parágrafo) funciona como uma oração coordenada sindética adversativa, expressando contraste de ideias.

15. No primeiro período do quarto parágrafo, estariam prejudicadas a correção gramatical e a coerência textual caso a expressão “apoia-se” fosse reescrita como “se apoiam”.

16. No oitavo parágrafo, o verbo “pretendem” está no plural em concordância com o sujeito composto apresentado na oração.

17. No quinto parágrafo, é facultativo o uso da preposição “a” para introduzir o complemento da forma verbal “ficar”, motivo pelo qual o uso do sinal indicativo de crase também é prescindível.

18. Não haveria prejuízo do sentido original e da correção gramatical do texto caso fossem suprimidas as vírgulas que isolam a conjunção “portanto” no primeiro período do sétimo parágrafo.

19. Nas duas ocorrências destacadas no quinto parágrafo, o termo “o” apresenta funções morfológicas diferentes.

20. No primeiro período do terceiro parágrafo, o pronome “que” retoma a expressão “elefantes africanos”.

21. No sexto parágrafo do texto, o período “Além disso, os animais acidentalmente distribuem sementes das árvores de alta densidade de carbono na floresta, porque comem seus grandes frutos nutritivos e liberam as sementes inteiras em suas fezes” poderia ser reescrito da seguinte forma, o que manteria a correção gramatical e os sentidos textuais: **Ademais, os animais podem, ocasionalmente, distribuir sementes das árvores de alta proporção de carbono na floresta, já que eles comem grandes frutos nutritivos e liberam as sementes inteiras em suas fezes.**

22. A expressão “nesta segunda”, destacada no segundo parágrafo do texto, desempenha papel exofórico.

Considerando a redação oficial, nos termos do Manual de Redação da Presidência da República (MRPR), julgue os itens a seguir.

23. A fim de atender ao princípio da eficácia, a administração pública deve proceder de modo a não privilegiar ou prejudicar ninguém e seu norte deve ser, sempre, o interesse público. Além disso, apesar de a ação administrativa ser exercida por intermédio de seus servidores, seu resultado visa tão somente à vontade estatal.

24. Ainda que o Correio eletrônico não exija uma padronização em termos de formatação, é recomendada a adoção de tipo de fonte, tamanho e cor: Calibri ou Carlito, tamanho 12, cor preta.

25. O fecho “Respeitosamente” é adequado à comunicação que envolve como interlocutores dois agentes de uma mesma unidade da Polícia Rodoviária Federal.

26. Nos expedientes circulares, por haver mais de um receptor, o órgão remetente poderá inserir no rodapé as siglas ou os nomes dos órgãos que receberão o expediente.

RACIOCÍNIO LÓGICO-MATEMÁTICO

Considere o enunciado a seguir para o julgamento dos itens 27 e 28.

“A Polícia Rodoviária Federal (PRF) apreendeu de janeiro a dezembro do ano passado (2022) 6.300.000 maços de cigarro na Bahia. Os números de apreensões ao longo dos últimos anos foram:

- *(2022) – 6.300.000 maços.*
- *(2021) – 2.100.000 maços.*
- *(2020) – 700.000 maços.*

A unidade operacional de Feira de Santana, localizada na BR 116, foi responsável por 65% de todo volume apreendido no estado. Ela está posicionada estrategicamente em uma região que é cortada por importantes rodovias federais e estaduais. Liga o estado aos principais eixos rodoviários do país, com alto fluxo de veículos e se destaca pelos resultados expressivos nas ações de combate à criminalidade.”

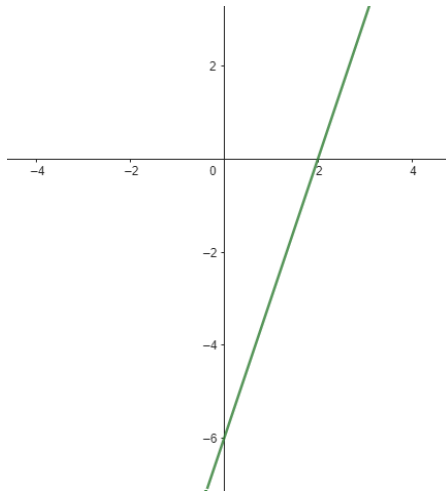
Julgue os itens subsequentes:

27. Caso seja mantido o mesmo ritmo de crescimento nas apreensões ao longo dos anos, em 2024 serão apreendidos mais de 55.000.000 de maços de cigarro.

28. Caso o número de apreensões de 2023 corresponda a 1.100% (mil e cem por cento) do número de apreensões de 2020 e o número de apreensões de 2024 seja 15% maior que o número de apreensões de 2023, teremos, em 2024, 885.500.000 maços de cigarros apreendidos.

Com relação a equações lineares e quadráticas, sistemas lineares e funções, julgue os itens 29 e 30.

29. A representação gráfica da equação $2x - 4$ é dada pela reta apresentada a seguir.



30. Alguns dos possíveis valores de a , b e c , que satisfazem o sistema linear abaixo, são, respectivamente, 1, 2 e 4.

$$a + b + c = 7$$

$$2a + b - c = 0$$

$$3a + 2b - c = 3$$

Considere o gráfico a seguir para o julgamento dos itens 31 e 32.



Julgue os itens seguintes.

31. Dentre os valores apresentados no gráfico, o valor da moda é 33% menor que o valor da mediana.

32. Entre os anos de 2017 e 2019 houve uma redução de 100% na quantidade de droga apreendida.

O diretor geral da PRF verificou que três agentes, trabalhando seis horas por dia, durante quatro dias, produzem 36 relatórios de operação.

OBS: Destaca-se que todos os agentes da corporação possuem a mesma produtividade.

Julgue o item a seguir.

33. Caso a equipe seja aumentada para oito agentes e a jornada de trabalho passe a ser de nove horas por dia, em dois dias de trabalho serão produzidos 72 relatórios.

Considere a função $f(x) = 300 + 1.000e^{-2x}$, que modela a quantidade de ocorrências atendidas pela PRF em cada mês. Nessa função, $x \geq 0$ indica o número de meses decorridos do início da apuração.

Com referência a essa situação hipotética, julgue o item que se segue.

34. A quantidade de ocorrências atendidas pela PRF no primeiro mês será superior a 500.

INFORMÁTICA

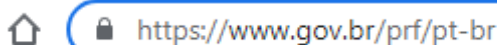
35. A computação em nuvem (*cloud computing*) possui como uma de suas vantagens a possibilidade de mensurar, até mesmo em tempo real, os recursos necessários por um sistema ou entidade computacional, de forma a otimizar a utilização dos recursos disponíveis na rede.

36. O e-mail *policia-rodoviaria.federal@gmail.com* constitui um endereço eletrônico válido no Gmail.

37. A partir de fevereiro de 2023, as novas atualizações do navegador web Google Chrome não contemplarão os sistemas operacionais Windows 7 e Windows 8.1, mas somente versões a partir do Windows 10.

38. Para pesquisar somente por páginas web contendo documentos no formato PDF com informações relacionadas a PRF, pode ser digitada a seguinte pesquisa na ferramenta de busca do Google: *PRF filetype:pdf*

39. A imagem a seguir foi retirada do navegador web Google Chrome:



O fato de aparecer ao lado da URL um cadeado, além do protocolo https no endereço, significa que se trata de uma intranet, que só pode ser acessada por pessoas autorizadas pela instituição destacada.

40. Com relação à segurança computacional, tem-se que o IPS (*intrusion protection system*) possui menos funcionalidades que o IDS (*intrusion detection system*), uma vez que aquele, mesmo que opere de forma proativa e reativa, não é capaz de bloquear ameaças.

41. Na composição de um vírus, o mecanismo de ativação representa os meios ou formas pelas quais o vírus se propaga, habilitando-o a se reproduzir.

42. A partir do ano de 2023, a rede social Twitter deve expandir o limite de caracteres em suas publicações (*tuítes*) para 4 (quatro) mil.

FÍSICA

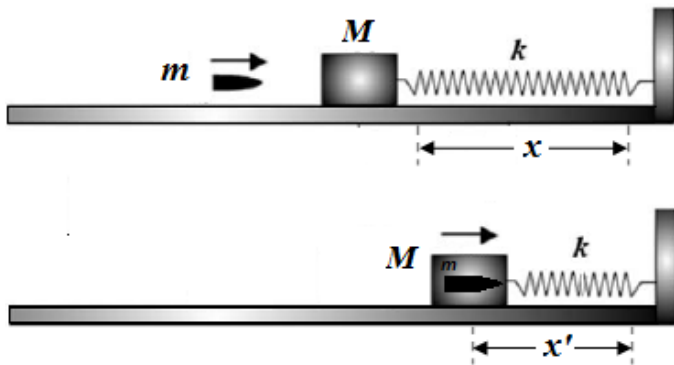
Situação Hipotética: Um projétil foi lançado obliquamente em relação ao solo em um local onde a aceleração da gravidade é constante e a resistência do ar é desprezível.

Considerando essa situação hipotética bem como a mecânica clássica e áreas a ela relacionadas, julgue os itens que se seguem.

43. A trajetória do projétil depende somente da velocidade inicial e da aceleração descendente em função da gravidade.

44. Durante todo o movimento oblíquo, a velocidade vetorial do projétil será constante.

Situação Hipotética: Um projétil, de massa m e velocidade v , colidiu frontalmente com um bloco de madeira de massa M que estava em repouso em uma superfície horizontal sem atrito, preso a uma mola ideal de constante elástica k e comprimento natural de x . Após a colisão, o projétil e o bloco desenvolveram um único movimento até a posição final x' , conforme mostra a figura a seguir.



Com referência a essa situação hipotética, à mecânica clássica e a áreas a ela correlatas, julgue os itens que se seguem.

45. A colisão é considerada inelástica, visto que o projétil e o bloco possuem a mesma velocidade final.

46. A conservação da energia mecânica garante que o valor da energia cinética do sistema antes da colisão seja igual ao valor da energia cinética somada a da energia potencial elástica do sistema imediatamente após a colisão.

47. Caso houvesse atrito na superfície, haveria uma diminuição da energia mecânica do sistema.

48. A posição final do sistema é $x + v\sqrt{\frac{m(m+M+1)}{k(m+M)}}$.

Situação Hipotética: Um veículo de massa m , que se desloca sobre uma pista plana, faz uma curva circular de raio R , com velocidade v e com coeficiente de atrito estático, entre os pneus do veículo e a pista, de μ . A partir dessa situação, julgue os itens que se seguem.

49. A velocidade máxima independe de sua massa do veículo para que não derrape na curva.

50. A velocidade do veículo será maior quanto maior for o raio da curvatura.

ÉTICA E CIDADANIA

51. Em relação ao decreto nº 1.171/1994 (Código de Ética Profissional do Servidor Público Civil do Poder Executivo Federal), julgue o item seguinte.

Servidor público que preste serviços de natureza temporária à autarquia federal submete-se eticamente ao referido decreto, cuja pena imposta restringe-se à de censura.

52. Com base nas disposições doutrinárias a respeito do princípio da moralidade, é correto afirmar que, em matéria administrativa, se se verificar que o comportamento da Administração ou do administrado que com ela se relaciona juridicamente, embora em consonância com a lei, ofende a moral, os bons costumes, os princípios de justiça, estará havendo ofensa ao princípio da moralidade administrativa, previsto expressamente na Constituição Federal.

Tendo como base os conceitos referentes a ética e moral, julgue os itens a seguir.

53. A moral, que é subjetiva, significa comportamento, proclamando um conjunto de valores morais que norteiam a conduta humana na sociedade.

54. Ética e moral têm conceitos semelhantes, pois ambas são conceituadas como o estudo do comportamento ou modo de ser.

Julgue o item que se segue, relativo à ética filosófica.

55. A ética filosófica tenta estabelecer uma moral universal, ou seja, princípios constantes e universais para a boa conduta da vida em sociedade.

LEGISLAÇÃO DE TRÂNSITO

Julgue os itens a seguir com base na legislação de trânsito.

56. Os órgãos e entidades componentes do Sistema Nacional de Trânsito respondem, no âmbito das respectivas competências, subjetivamente, por danos causados aos cidadãos em virtude de ação, omissão ou erro na execução e manutenção de programas, projetos e serviços que garantam o exercício do direito do trânsito seguro.

57. São consideradas vias terrestres as praias abertas à circulação pública, as vias internas pertencentes aos condomínios constituídos por unidades autônomas e as vias e áreas de estacionamento de estabelecimentos públicos de uso coletivo.

58. O Sistema Nacional de Trânsito é o conjunto de órgãos e entidades da União, dos Estados, do Distrito Federal e dos Municípios que tem por finalidade o exercício das atividades de planejamento, administração, normatização, pesquisa, registro e licenciamento de veículos, formação, habilitação e reciclagem de condutores, educação, engenharia, operação do sistema viário, policiamento, fiscalização, julgamento de infrações e de recursos e aplicação de penalidades.

59. As propostas de normas regulamentares serão submetidas a prévia consulta pública, por meio da rede mundial de computadores, pelo período mínimo de 60 dias, antes do exame da matéria

pelo Contran. Sendo que as contribuições recebidas na consulta pública ficarão à disposição do público pelo prazo de 2 anos, contado da data de encerramento da consulta pública.

60. Compete aos Conselhos Estaduais de Trânsito - CETRAN e ao Conselho de Trânsito do Distrito Federal - CONTRANDIFE julgar os recursos interpostos contra decisões das JARI e dos órgãos e entidades executivos estaduais, nos casos de inaptidão permanente constatados nos exames de aptidão física, mental ou psicológica. Sendo que nesses casos não cabe recurso na esfera administrativa.

61. Os membros dos CETRAN e do CONTRANDIFE são nomeados pelos Governadores dos Estados e do Distrito Federal, respectivamente, e deverão ter reconhecida experiência em matéria de trânsito.

62. Compete aos órgãos e entidades executivos rodoviários da União, dos Estados, do Distrito Federal e dos Municípios, no âmbito de sua circunscrição aplicar a penalidade de suspensão do direito de dirigir, quando prevista de forma específica para a infração cometida, e comunicar a aplicação da penalidade ao órgão máximo executivo de trânsito da União.

63. Quando veículos, transitando por fluxos que se cruzem, se aproximarem de local não sinalizado, terá preferência de passagem no caso de apenas um fluxo ser proveniente de rodovia, aquele que estiver circulando por ela; no caso de rotatória, aquele que estiver circulando por ela; e nos demais casos, o que vier pela direita do condutor.

64. O condutor não poderá ultrapassar veículos em vias com duplo sentido de direção e pista única, nos trechos em curvas e em aclives sem visibilidade suficiente, nas passagens de nível, nas pontes e viadutos e nas travessias de pedestres,

- exceto quando não comprometer a segurança da via.
- 65.** O condutor manterá acesos os faróis do veículo, por meio da utilização da luz baixa à noite e mesmo durante o dia, em túneis e sob chuva, neblina ou cerração.
- 66.** É livre o movimento de conversão à direita diante de sinal vermelho do semáforo onde houver sinalização indicativa que permita essa conversão.
- 67.** As provas ou competições desportivas, inclusive seus ensaios, em via aberta à circulação, só poderão ser realizadas mediante prévia permissão do DETRAN
- 68.** Em situações excepcionais de inobservância justificada do tempo de direção, devidamente registradas, o tempo de direção poderá ser elevado pelo período necessário para que o condutor, o veículo e a carga cheguem a um lugar que ofereça a segurança e o atendimento demandados, desde que não haja comprometimento da segurança rodoviária.
- 69.** Constitui situação excepcional de inobservância justificada do tempo de direção e de descanso pelos motoristas profissionais condutores de veículos ou composições de transporte rodoviário de cargas, a indisponibilidade de pontos de parada e de descanso na rota programada para a viagem ou o exaurimento das vagas de estacionamento neles disponíveis.
- 70.** A veiculação de publicidade, quando obrigatória, feita em desacordo com a norma de trânsito constitui infração punível com suspensão, nos veículos de divulgação da publicidade, de qualquer outra propaganda do produto, pelo prazo de até 90 dias.
- 71.** O percentual de cinco por cento do total dos valores arrecadados destinados à Previdência Social, do Prêmio do Seguro Obrigatório de Danos Pessoais causados por Veículos Automotores de Via Terrestre - DPVAT, serão repassados mensalmente ao Coordenador do Sistema Nacional de Trânsito para aplicação exclusiva em programas de prevenção de acidentes.
- 72.** A responsabilidade pela instalação da sinalização nas vias internas pertencentes aos condomínios constituídos por unidades autônomas e nas vias e áreas de estacionamento de estabelecimentos privados de uso coletivo é do órgão com circunscrição sobre a via.
- 73.** Nenhum projeto de edificação que possa transformar-se em polo atrativo de trânsito poderá ser aprovado sem prévia anuência do órgão ou entidade com circunscrição sobre a via e sem que do projeto conste área para estacionamento e indicação das vias de acesso adequadas.
- Julgue os itens a seguir com base na Legislação de Trânsito e suas atualizações posteriores.**
- 74.** Ao veículo ou à combinação de veículos utilizados no transporte de carga que não se enquadre nos limites de peso e dimensões estabelecidos pelo Contran, poderá ser concedida, pela autoridade com circunscrição sobre a via, autorização especial de trânsito, com prazo certo, válida para cada viagem ou por período, atendidas as medidas de segurança consideradas necessárias.
- 75.** Estarão isentos da inspeção veicular, durante 3 anos a partir do primeiro licenciamento, os veículos novos classificados na categoria particular, com capacidade para até 8 passageiros, desde que mantenham suas características originais de

fábrica e não se envolvam em acidente de trânsito com danos de média ou grande monta.

76. São equipamentos obrigatórios dos veículos, entre outros, as luzes de rodagem diurna.

77. Os tratores e demais aparelhos automotores destinados a puxar ou a arrastar maquinaria agrícola ou a executar trabalhos agrícolas, desde que facultados a transitar em via pública, são sujeitos ao registro único, sem ônus, em cadastro específico do Ministério da Agricultura, Pecuária e Abastecimento, acessível aos componentes do Sistema Nacional de Trânsito.

78. Os veículos licenciados no exterior poderão sair do território nacional sem o prévio pagamento ou o depósito, judicial ou administrativo, dos valores correspondentes às infrações de trânsito cometidas e ao ressarcimento de danos que tiverem causado ao patrimônio público ou de particulares, independentemente da fase do processo administrativo ou judicial envolvendo a questão.

79. Registrado o veículo, expedir-se-á o Certificado de Registro de Veículo (CRV), em meio físico e/ou digital, à escolha do proprietário, de acordo com os modelos e com as especificações estabelecidos pelo Contran, com as características e as condições de invulnerabilidade à falsificação e à adulteração.

80. Será obrigatória a expedição de novo Certificado de Registro de Veículo quando: for transferida a propriedade; o proprietário mudar de domicílio ou residência; for alterada qualquer característica do veículo; e houver mudança de categoria. Sendo no primeiro caso em trinta dias e nos demais imediatamente.

81. Todo veículo automotor, elétrico, articulado, reboque ou semirreboque, para transitar na via, deverá ser licenciado anualmente pelo órgão executivo de trânsito do Estado, ou do Distrito Federal, onde estiver registrado o veículo. Entretanto, não se aplica a veículo de uso bélico.

82. O Certificado de Licenciamento Anual será expedido ao veículo licenciado, vinculado ao Certificado de Registro de Veículo, em meio físico e/ou digital, à escolha do proprietário, de acordo com o modelo e com as especificações estabelecidos pelo Contran.

83. Os veículos de aluguel, destinados ao transporte individual ou coletivo de passageiros de linhas regulares ou empregados em qualquer serviço remunerado, para registro, licenciamento e respectivo emplacamento de característica comercial, deverão estar devidamente autorizados pelo poder público concedente.

84. A aplicação das penalidades administrativas não elide as punições originárias de ilícitos penais decorrentes de crimes de trânsito.

85. Ao condutor caberá a responsabilidade pelas infrações decorrentes de atos praticados na direção do veículo.

CARREIRA DA PRF

Tendo em vista as disposições sobre a carreira da Polícia Rodoviária Federal, julgue os itens a seguir.

86. Atualmente, a carreira da Polícia Rodoviária Federal, composta pelo cargo de policial rodoviário federal, é estruturada em quatro classes: primeira, segunda e terceira classes, além da classe especial.

87. São atribuições gerais de um policial rodoviário federal integrante da classe primeira classe as atividades de natureza policial e administrativa, envolvendo direção, planejamento, coordenação, supervisão, controle e avaliação administrativa e operacional, coordenação e direção das atividades de corregedoria, inteligência e ensino, bem como a articulação e o intercâmbio com outras organizações e corporações policiais, em âmbito nacional e internacional.

DIREITO ADMINISTRATIVO

Acerca da organização administrativa da administração pública brasileira, julgue os itens subsecutivos.

88. As autarquias são pessoas jurídicas de direito público, criadas por lei, sem caráter econômico, para desempenho de funções típicas de Estado. Em razão das características de suas atribuições, essas entidades possuem autonomia política e administrativa.

89. A descentralização política se refere à distribuição de competências aos Estados-membros e aos municípios.

A respeito da responsabilidade civil do Estado, dos poderes administrativos e do ato administrativo, julgue os itens seguintes.

90. A conduta administrativa causadora do dano, o dolo ou culpa, o prejuízo e o nexo causal são elementos indispensáveis para configuração da responsabilidade objetiva do Estado.

91. A aplicação de penalidade de demissão a servidor por agente público cuja competência se limite à aplicação da penalidade de suspensão configura ato viciado por desvio de finalidade, que é espécie de abuso de poder.

92. O silêncio administrativo, que ocorre quando há omissão da administração quando lhe incumbe o dever de se pronunciar, ainda que resulte efeitos jurídicos, não será considerado um ato administrativo.

Julgue o item seguinte, relativo à Lei n.º 8.112/1990.

93. Situação hipotética: Rui, policial rodoviário federal, transferiu o desempenho de determinadas atribuições de sua responsabilidade à pessoa estranha à instituição, fora dos casos previstos em lei.

Assertiva: Nessa situação, a penalidade disciplinar cabível ao referido servidor é a advertência.

DIREITO CONSTITUCIONAL

Com relação ao Poder Constituinte, julgue o item a seguir.

94. A Constituição Federal poderá ser emendada mediante proposta do Presidente da República.

Sobre direitos e deveres individuais e coletivos, julgue o item a seguir.

95. Uma manifestação pacífica pode ser realizada em praça pública, desde que o requerimento seja apresentado e deferido pela autoridade competente até trinta dias antes.

Em relação ao Poder Executivo, analise o item que se segue.

96. Segundo a Constituição Federal, o Presidente da República pode perder o cargo em virtude de condenação pela prática de crime de responsabilidade ou por crime comum. Admitida a acusação, pelo crime de responsabilidade, o Presidente será submetido a julgamento perante o Supremo Tribunal Federal.

A respeito da Defesa do Estado e das Instituições Democráticas, analise a assertiva abaixo.

97. O órgão definido pela Constituição Federal que tem como atribuição prevenir e reprimir o tráfico ilícito de entorpecentes e drogas afins, o contrabando e o descaminho é a Polícia Rodoviária Federal.

Considerando a Ordem Social, julgue o item a seguir.

98. Um dos objetivos da assistência social é a promoção da integração ao mercado de trabalho.

Considerando os Direitos Sociais, julgue o item a seguir.

99. É um direito social a duração do trabalho normal não superior a oito horas diárias e quarenta e quatro horas semanais, facultada a compensação de horários e a redução da jornada, mediante acordo ou convenção coletiva de trabalho.

DIREITO PROCESSUAL PENAL

De acordo com o Código de Processo Penal, julgue os itens **100** a **105**.

100. A celebração e o cumprimento do acordo de não persecução penal não devem constar na certidão de antecedentes criminais do indivíduo, exceto para os fins de evitar novo benefício de acordo de não persecução penal, transação penal ou suspensão condicional do processo.

101. O juiz formará sua convicção pela livre apreciação da prova produzida em contraditório judicial, não podendo fundamentar sua decisão exclusivamente nos elementos informativos colhidos na investigação, ressalvada a confissão escrita.

102. As provas derivadas das ilícitas serão admissíveis no curso da instrução penal se puderem ser obtidas por uma fonte que por si só, seguindo os trâmites típicos e de praxe, próprios da investigação ou instrução criminal, seria capaz de conduzir ao fato objeto da prova.

103. Logo que tiver conhecimento da prática da infração penal, a autoridade policial deverá dirigir-se ao local e apreender os objetos que tiverem relação com o fato, antes da chegada dos peritos criminais.

104. O exame de corpo de delito é indispensável quando a infração deixar vestígios, não podendo ser suprido pela confissão do acusado.

105. A audiência de custódia deve ser realizada apenas em caso de prisão em flagrante, não havendo necessidade em caso de prisão temporária ou preventiva.

DIREITO PENAL

De acordo com o Código Penal, julgue os itens **106** a **111**.

106. Os crimes cometidos a bordo de embarcação brasileira pública, quando em alto-mar, estão sujeitos à lei brasileira, de acordo com o princípio da bandeira ou da representação.

107. Mariano, desejando a morte de Pedro, aciona uma bomba no avião em que este se encontrava, causando a queda do avião e a morte de todos os que ali se encontravam, inclusive Pedro. Nessa situação hipotética, Mariano agiu com dolo direto em relação a Pedro e com dolo eventual com relação às demais vítimas.

108. Arnaldo, com a intenção de matar Beto, efetua disparos contra este, que é atingido, socorrido por uma ambulância e levado ao hospital. Já no hospital, Beto falece de infecção hospitalar. Nessa situação hipotética, Arnaldo responderá por homicídio consumado.

109. O estelionato, quando a vítima é maior de 70 (setenta) anos de idade, é crime de ação penal pública incondicionada.

110. Erasmo, chefe de departamento em repartição pública, deixou, por indulgência, de responsabilizar seu subordinado que havia cometido infração no exercício do cargo, mesmo tendo competência para tal responsabilização. Nessa situação hipotética, Erasmo praticou o crime de prevaricação.

111. Em se tratando de crimes praticados por funcionário público contra a administração em geral, há aumento de pena quando o autor do crime for ocupante de cargo em comissão.

LEGISLAÇÃO ESPECIAL

Em relação à legislação especial, julgue os itens a seguir.

112. Juliano subtraiu para si, mediante grave ameaça exercida com o emprego de arma de fogo, um aparelho celular no valor de R\$ 14 mil. Ao considerar apenas os dados fornecidos e as disposições contidas na Lei n 8.072/1990, não se admitirá a concessão de fiança, indulto, graça ou anistia ao crime cometido por Juliano.

113. Na hipótese de condenação por crime de tortura, a perda do cargo, função ou emprego público e a interdição para seu exercício pelo dobro do prazo da pena aplicada são condicionados à ocorrência de reincidência em crime de tortura e não são automáticos, devendo ser declarados motivadamente na sentença.

114. Para configuração do crime de posse irregular de arma de fogo, acessório ou munição de uso permitido é imprescindível demonstração de efetiva situação de perigo, pois é um delito de perigo abstrato.

115. A destruição das drogas apreendidas sem a ocorrência de prisão em flagrante será feita por incineração, no prazo máximo de 30 dias contados da data da apreensão, guardando-se amostra necessária à realização do laudo definitivo.

DIREITOS HUMANOS E CIDADANIA

Tendo como consideração as disposições sobre direitos humanos, assinale como certo ou errado os itens a seguir.

116. Os direitos humanos e direitos fundamentais não possuem diferença no conteúdo, mas apenas no plano de positivação: aquele refere-se ao plano internacional e este, ao plano interno.

117. A Teoria de Jellinek analisa a relação entre o homem e o Estado, caracterizando os direitos humanos de defesa como direitos negativos.

Julgue os itens subsecutivos a respeito de aspectos gerais e históricos dos direitos humanos.

118. O princípio basilar dos direitos humanos é o da legalidade.

119. Para a corrente positivista, o fundamento dos Direitos Humanos está em normas anteriores e superiores ao direito estatal posto, decorrente de um conjunto de ideias, de origem divina ou fruto da natureza humana.

120. As normas definidoras dos direitos e garantias fundamentais têm aplicação mediata.

Discursiva

Carta de Serviços

A Carta de Serviços ao Cidadão é uma publicação derivada do planejamento estratégico. Nela estão descritos os serviços por meio dos quais a PRF cumpre sua missão, além de estabelecer um acordo de qualidade para prestação desses serviços, por meio da declaração de formas, prazos e metas de atendimento. A PRF compromete-se a manter prontidão ininterrupta, entregar serviços com excelência e garantir que, nos pontos onde estiver presente, a sociedade esteja segura. Em nossa carta, distinguimos a atuação da PRF em dois tipos de serviços: difusos e singulares.

No primeiro caso, está inserida a segurança entregue a toda a sociedade, tanto o enfrentamento à criminalidade, quanto a segurança viária, como a garantia da mobilidade e da logística nacional. Ambas as vertentes exigem prontidão ininterrupta. Por esse motivo, a PRF está 24 horas por dia, todos os dias, em operação. É a instituição policial do país de maior difusão de pontos de fiscalização, totalizando mais de 600 pontos onde se faz representar, perpassando por todos os 70.403 quilômetros de estradas e rodovias federais e mais de 17 mil quilômetros de fronteira brasileira.

Essa capilaridade, associada à prontidão diária, permite o pronto emprego de múltiplas capacidades, para que seja garantida a livre circulação de pessoas e bens nas rodovias federais, contribuindo, dessa forma, para a promoção e garantia de direitos pelo Estado.

Além disso, a abrangência da vigilância e dos serviços permite a geração de insumos valiosos, que são transformados em conhecimento de inteligência aplicado à segurança pública, o que torna a PRF naturalmente apta a inovar em soluções dessa natureza.

Já os serviços singulares são aqueles prestados em interesse particular ou de grupos determinados, como, por exemplo: a realização de ações educativas, a expedição de autorizações, a fiscalização de eventos e o credenciamento de empresa de escolta.

Num relacionamento mais direto com a sociedade, a PRF possui serviços que podem ser acessados diretamente pelo cidadão. Assim, por exemplo, pode-se registrar roubo ou furto de um veículo diretamente por meio de canais abertos à sociedade.

Em consonância com a Estratégia de Governo Digital, instituída pelo Decreto 10.332, de 28 de abril de 2020, a PRF está fortemente comprometida em aplicar a tecnologia em favor do cidadão, digitalizando todos os Serviços, cujo valor é potencializado a partir de sua transformação.

Disponível em: <https://portaldotransito.com.br/noticias/agente-de-transito/numero-de-mortos-e-feridos-aumenta-nas-rodovias-federais-em-2019/>. Acesso em 13 de fevereiro de 2020. (Com adaptações)



**Mapa
Estratégico**
2020-2028

Missão: promover a prosperidade da Nação garantindo a segurança pública e a mobilidade no Brasil

Visão: excelência na Pronta Resposta Federal, referência em inovação, conhecimento e efetividade em segurança pública

Valores: Transparência - Respeito - Integridade - Profissionalismo - Excelência

Disponível em: <https://g1.globo.com/df/distrito-federal/noticia/2020/02/10/rodovias-federais-no-df-tiveram-maior-aumento-de-acidentes-do-pais-em-2019.ghtml>.

Acesso em 13 de fevereiro de 2020.

Considerando que os fragmentos de texto acima têm caráter unicamente motivador, redija um texto dissertativo acerca do seguinte tema.

A RELEVÂNCIA SOCIAL DA POLÍCIA RODOVIÁRIA FEDERAL

Ao elaborar seu texto, aborde os seguintes aspectos:

- 1 A PRF e a logística do crime organizado.
- 2 Exemplos de ações que demonstrem a relevância social da PRF.
- 3 A importância de um modal rodoviário livre e seguro.

Folha de Resposta

1	
2	
3	
4	
5	
6	
7	
8	
9	
10	
11	
12	
13	
14	
15	
16	
17	
18	
19	
20	
21	
22	
23	
24	
25	
26	
27	
28	
29	
30	

NÃO É ASSINANTE?

Confira nossos planos, tenha acesso a milhares de cursos e participe gratuitamente dos projetos exclusivos. Clique no link!

<https://bit.ly/Estrategia-Assinaturas>

CONHEÇA NOSSO SISTEMA DE QUESTÕES

Estratégia Questões nasceu maior do que todos os concorrentes, com mais questões cadastradas e mais soluções por professores. Clique no link e conheça!

<https://bit.ly/Sistemas-de-Questões>

ESSA LEI TODO MUNDO CONHECE: PIRATARIA É CRIME.

Mas é sempre bom revisar o porquê e como você pode ser prejudicado com essa prática.



1 Professor investe seu tempo para elaborar os cursos e o site os coloca à venda.



2 Pirata divulga ilicitamente (grupos de rateio), utilizando-se do anonimato, nomes falsos ou laranjas (geralmente o pirata se anuncia como formador de "grupos solidários" de rateio que não visam lucro).



3 Pirata cria alunos fake praticando falsidade ideológica, comprando cursos do site em nome de pessoas aleatórias (usando nome, CPF, endereço e telefone de terceiros sem autorização).



4 Pirata compra, muitas vezes, clonando cartões de crédito (por vezes o sistema anti-fraude não consegue identificar o golpe a tempo).



5 Pirata fere os Termos de Uso, adultera as aulas e retira a identificação dos arquivos PDF (justamente porque a atividade é ilegal e ele não quer que seus fakes sejam identificados).



6 Pirata revende as aulas protegidas por direitos autorais, praticando concorrência desleal e em flagrante desrespeito à Lei de Direitos Autorais (Lei 9.610/98).



7 Concurseiro(a) desinformado participa de rateio, achando que nada disso está acontecendo e esperando se tornar servidor público para exigir o cumprimento das leis.



8 O professor que elaborou o curso não ganha nada, o site não recebe nada, e a pessoa que praticou todos os ilícitos anteriores (pirata) fica com o lucro.