

01

Começando do zero

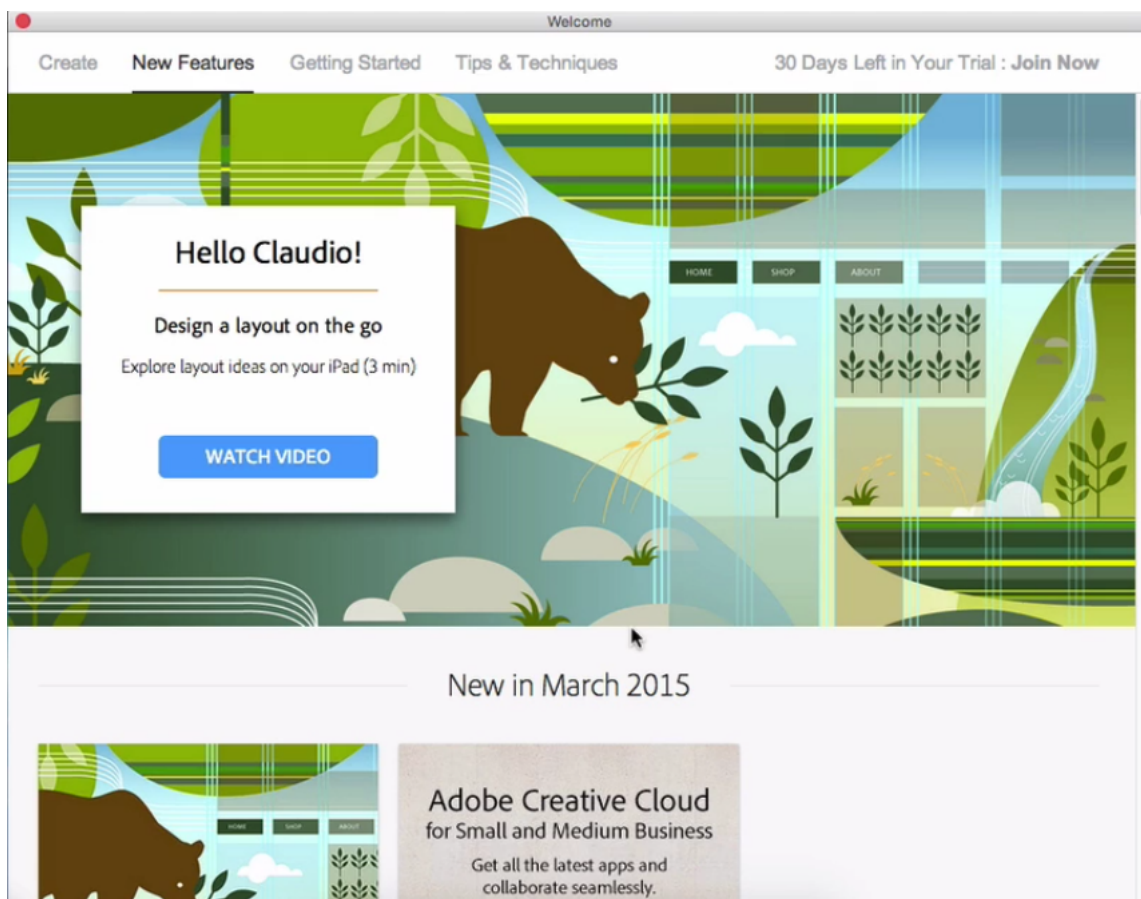
Transcrição

##Começando do zero

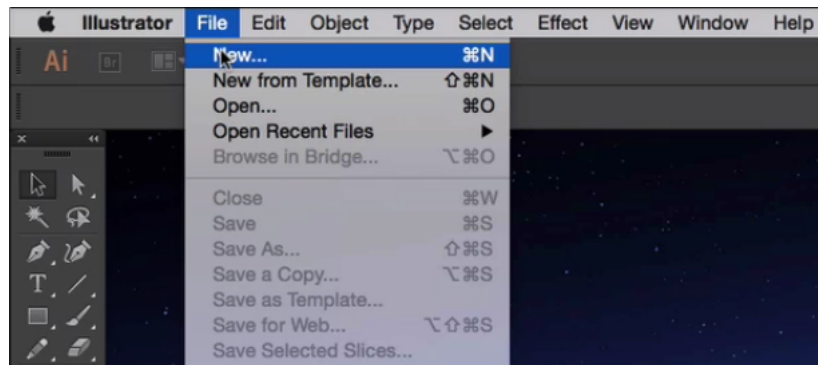
Vamos fazer um site para vender as camisetas da Kunstees, desenhando todo o layout para ajudar os clientes a comprarem. Usaremos o Illustrator, portanto a primeira coisa que faremos é abrir o programa.



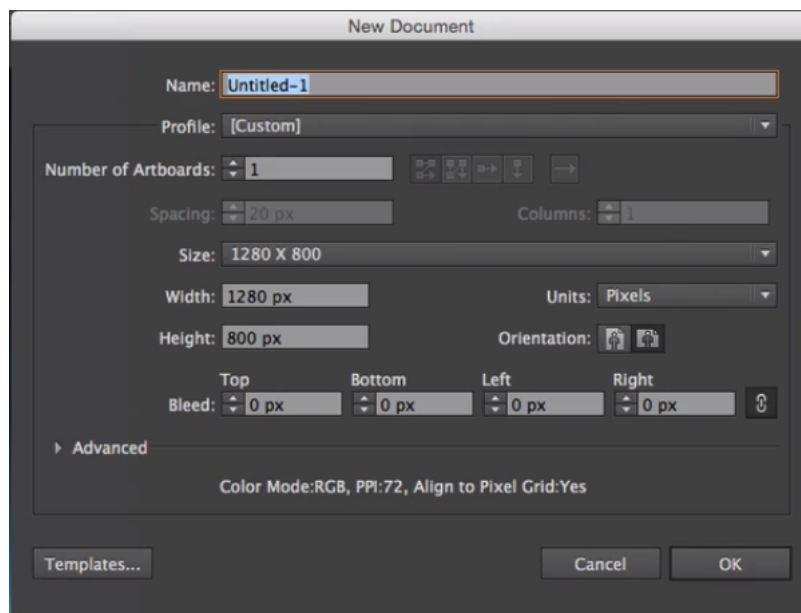
Se você estiver usando Windows não tem problema. A única diferença do Mac, que é o sistema usado no curso, são os atalhos. Quando eu usar **Command** no Mac, será **Ctrl** no Windows. Ao abrir o Illustrator, a primeira tela que veremos será:



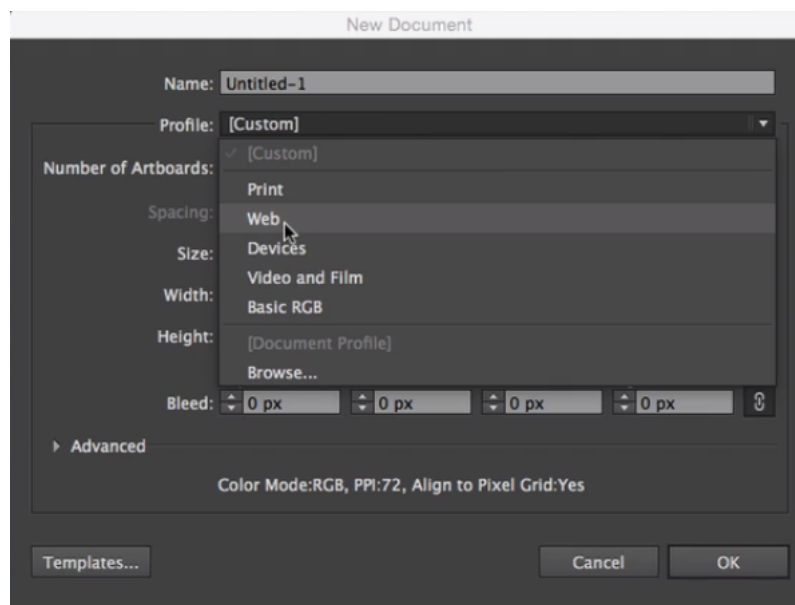
Essa é a tela de boas-vindas, que no momento não é útil para nós. Portanto, vamos fechá-la e criar um novo arquivo. Para isso, iremos no menu **File > New**.



E o Illustrator abre a seguinte janela:

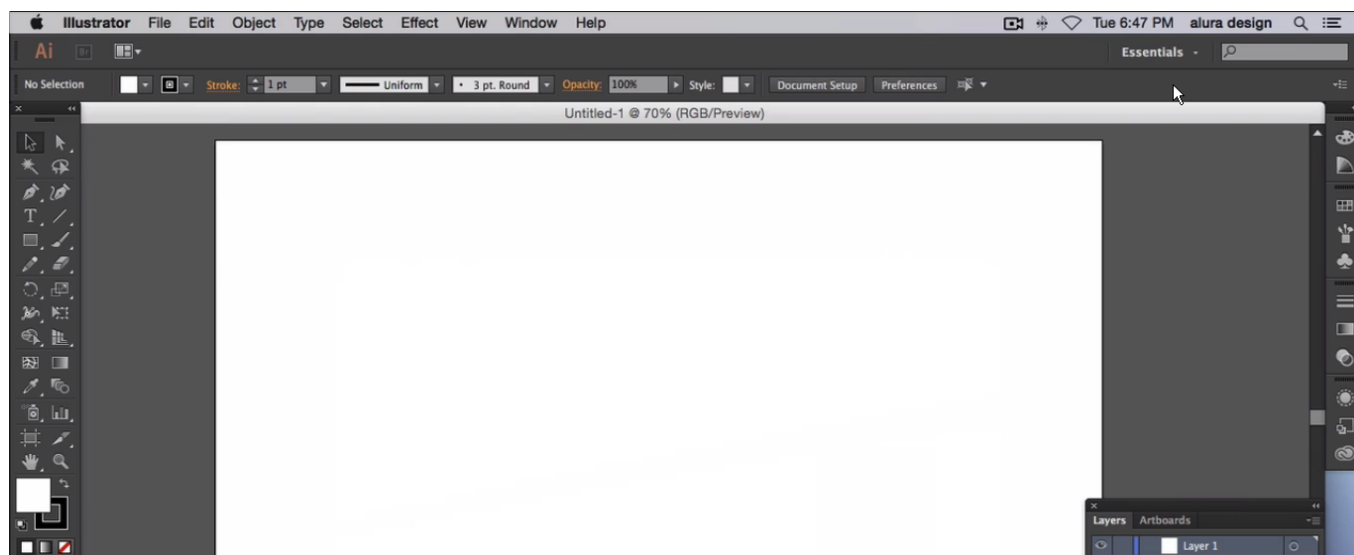


Nós vamos criar um website, que é um conteúdo de web. Isso deve ser indicado de alguma maneira, e será pelo item **Profile** (ou **Perfil**) que faremos isso. Basta selecionar a opção **web** que ele fornece, como abaixo.

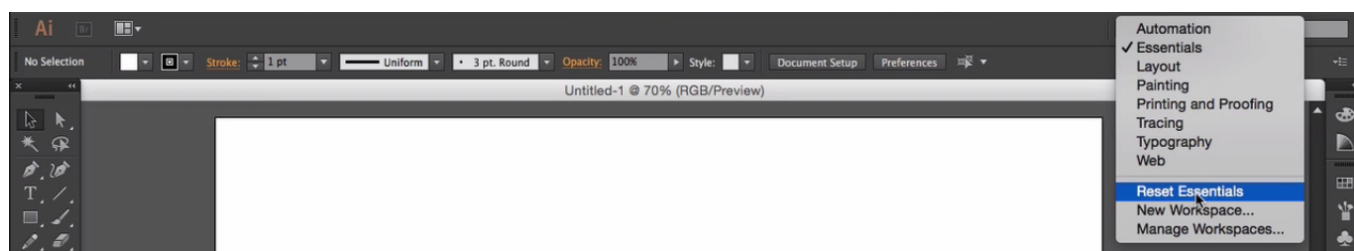


Seguindo o formulário, vamos alterar também o tamanho, no campo **size**. Selecionaremos o maior que tem, que é o 1280 x 800. Esse é um bom tamanho de monitor para trabalharmos.

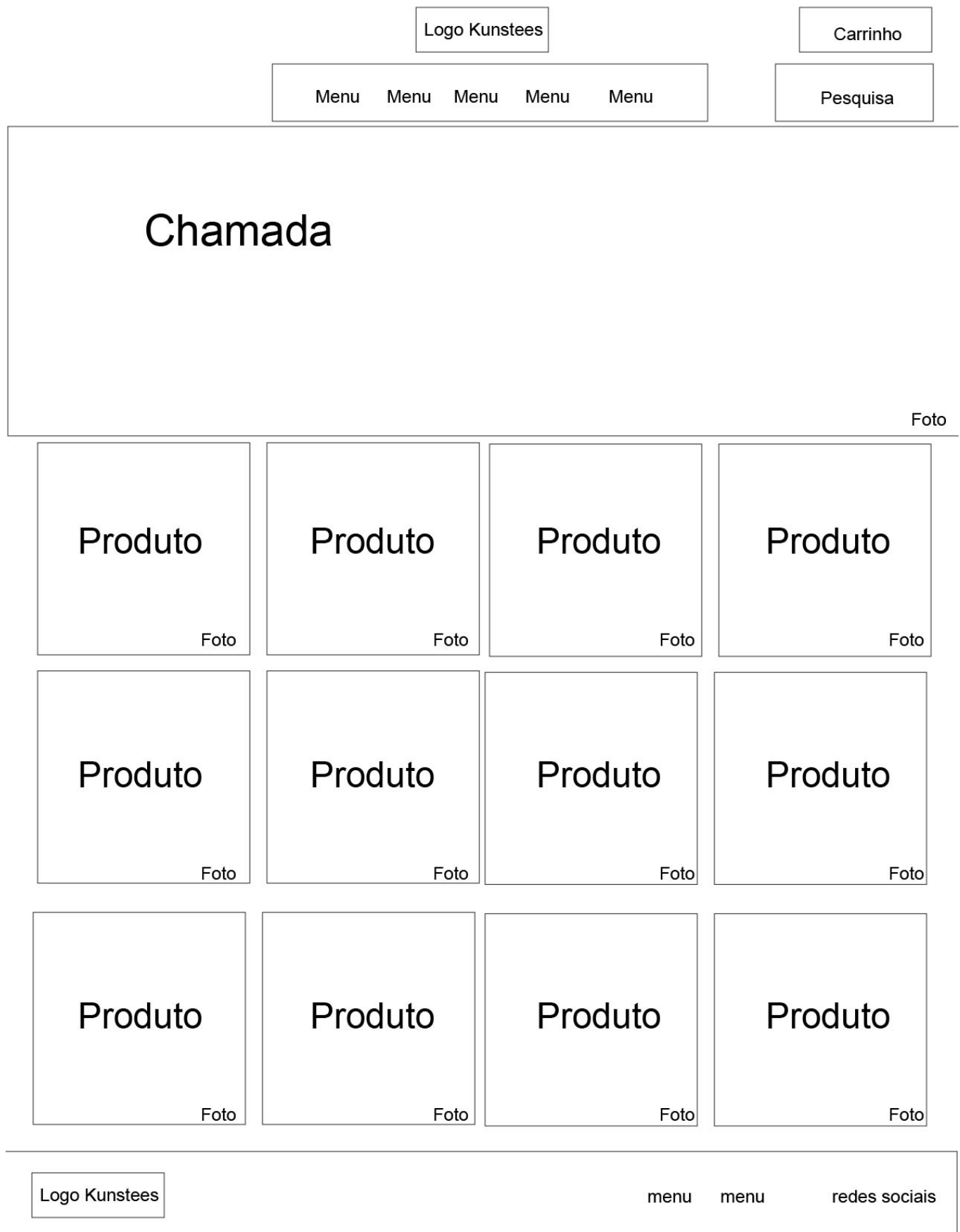
Feito isso, podemos clicar em **OK**. O Illustrator abrirá uma folha em branco para trabalharmos.



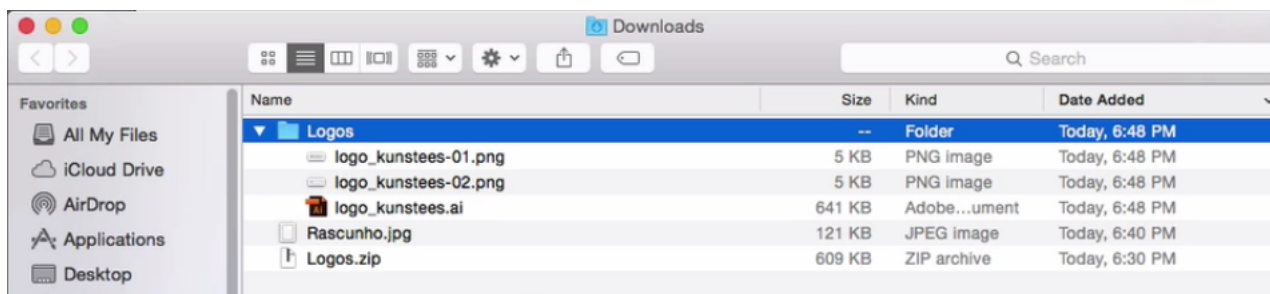
Se o seu Illustrator estiver diferente do meu, não se preocupe. Basta usar a configuração disponível no canto direito do programa. Deve estar como **Essentials** para ficar como o meu. Se já estiver em **Essentials** e mesmo assim estiver diferente, basta selecionar a opção **Reset Essentials**. Dessa maneira, você verá o programa como estamos usando no curso.



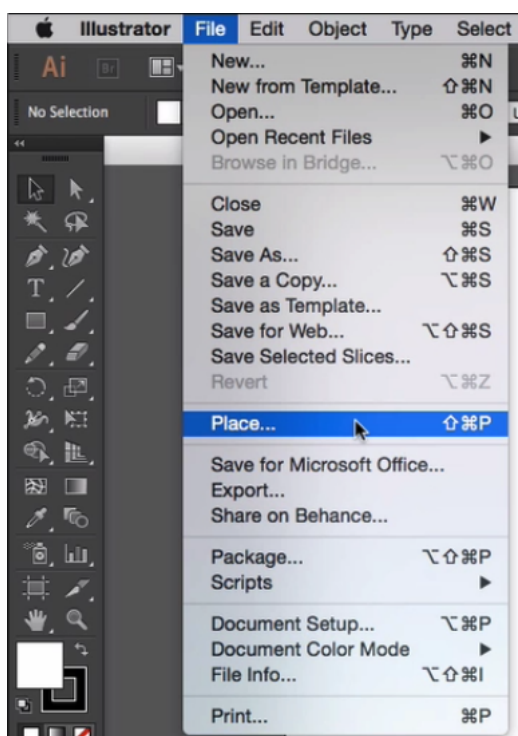
Precisamos desenhar nessa folha em branco, mas não temos ideias do que fazer. Que tipo de site é necessário? Ainda bem que o nosso cliente nos enviou um rascunho do que ele quer, feito no Paint ou PowerPoint.



Agora temos uma ideia do que o cliente precisa: um logo na parte superior, um carrinho de compras, um menu, uma barra de pesquisa, uma chamada com uma foto atrás e os produtos com suas fotos na parte de baixo do site. Começaremos pelo logo, que está disponível nos [arquivos da aula \(https://cursos.alura.com.br/course/illustrator-para-web/task/30854\)](https://cursos.alura.com.br/course/illustrator-para-web/task/30854). Eu estou com o .zip do logo, que descompactado nos mostra os seguintes arquivos:



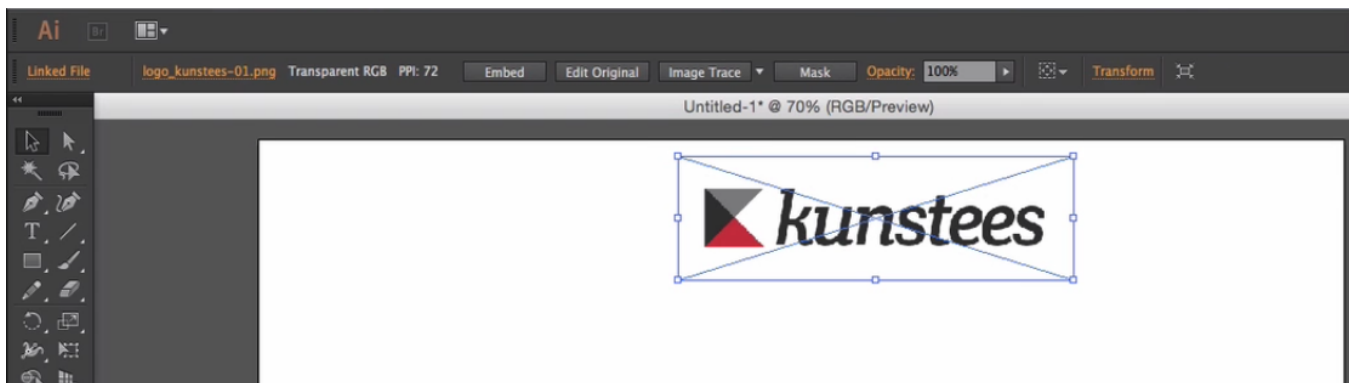
Precisamos colocar o logo no arquivo que criamos dentro do Illustrator. Como se trata de incluir um arquivo, usaremos o menu **File**. Mas, diferente de outros programas, não há o comando **Import**, mas o comando **Place...**.



Ele nos permitirá escolher um arquivo, e usaremos o arquivo `logo_kunstees-01.png`. Ao clicar em **Place**, parece que o arquivo não foi aplicado.



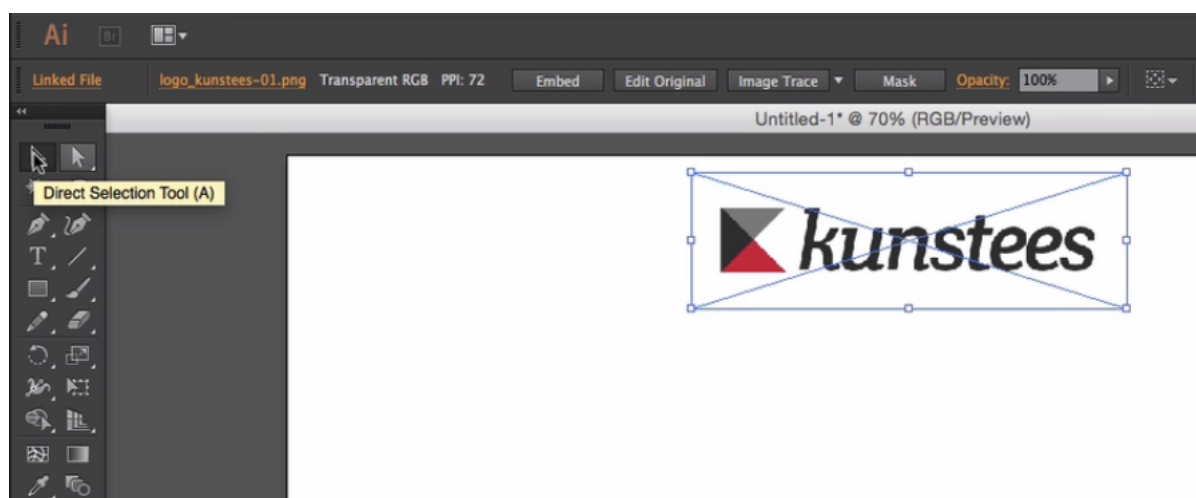
A imagem fica automaticamente presa ao cursor com esse comando, e basta clicar no ponto da tela em que ela deve ficar para aplicá-la.



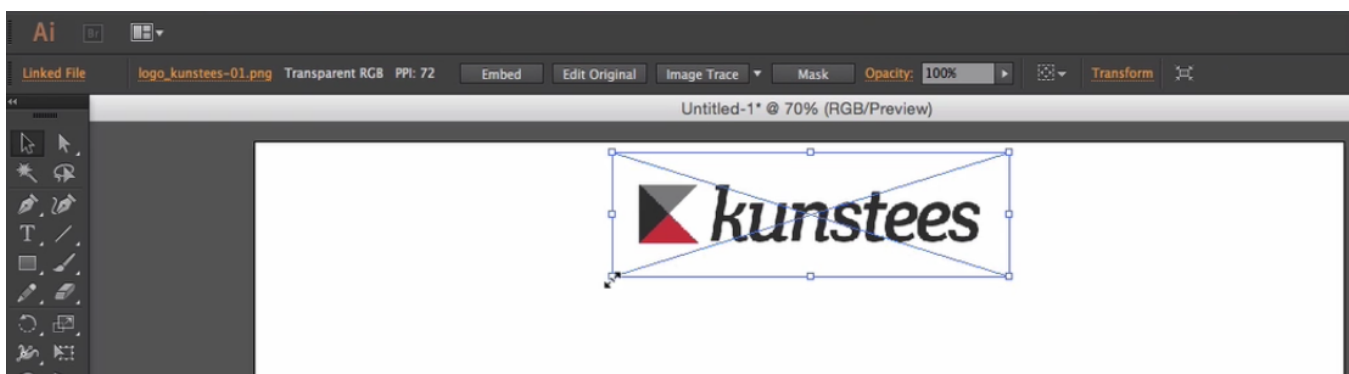
A imagem não ficou centralizada, e agora? Quando você precisa mover qualquer coisa em seu computador, usa o seu cursor para arrastar o objeto. No Illustrator não é diferente, não há segredo. Essa é a primeira ferramenta que vem, que se chama *Selection Tool*



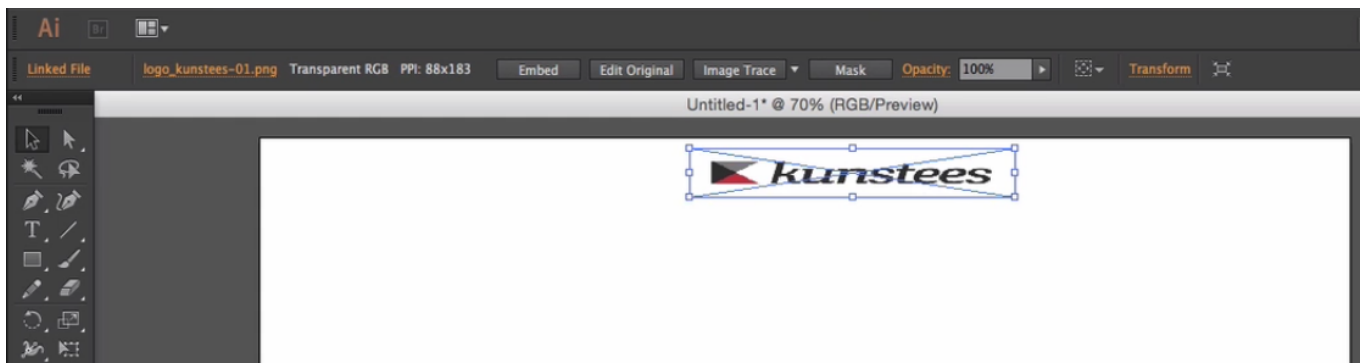
. É a ferramenta de seleção do Illustrator e funciona da mesma forma que o cursor do mouse em outros programas.



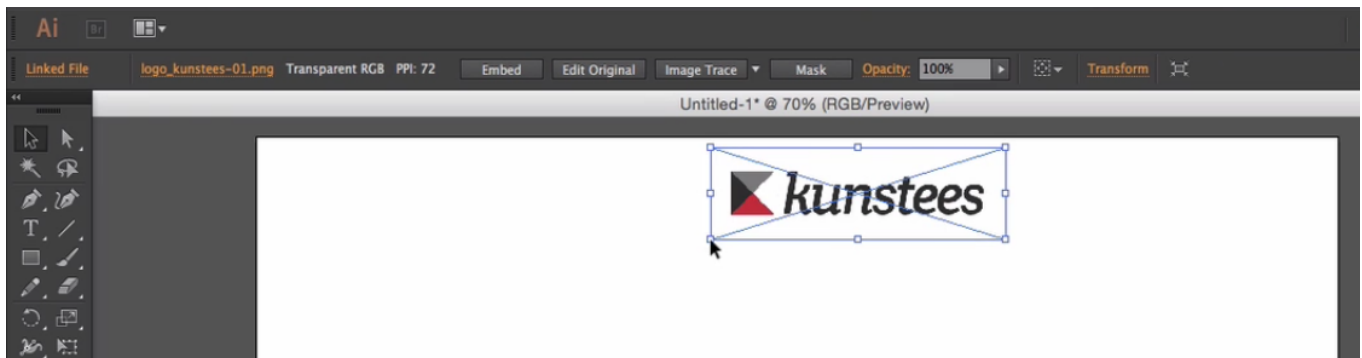
Depois de reposicionar o logo, eu achei que ele ficou grande demais. Que tal diminuí-lo um pouco? Será que eu preciso salvá-lo em outro tamanho e inserir novamente no Illustrator? Isso não é preciso. A imagem aparece com uma caixa em volta de si assim que a inserimos ou selecionamos.



Quando passamos o cursor em um canto da caixa, ela nos mostra uma seta dupla, permitindo que alteremos as suas dimensões. Vamos diminuir um pouco.



Ficou desproporcional! Para retornar ao tamanho anterior, basta desfazer com `Command + Z`. Como fazer para diminuir mantendo a proporção? Basta clicar no canto da caixa, apertar `Shift` e arrastar. Até o tamanho desejado.



Ficou muito melhor! A segunda coisa que precisamos fazer, seguindo o rascunho, é o menu. Ele será composto por 4 ou 5 textos e uma caixa. Do que precisamos quando vamos escrever alguma coisa? De uma caneta! E no Illustrator temos algo parecido para escrever na *canvas*, que é essa folha em branco. O que usaremos é a *Type Tool*



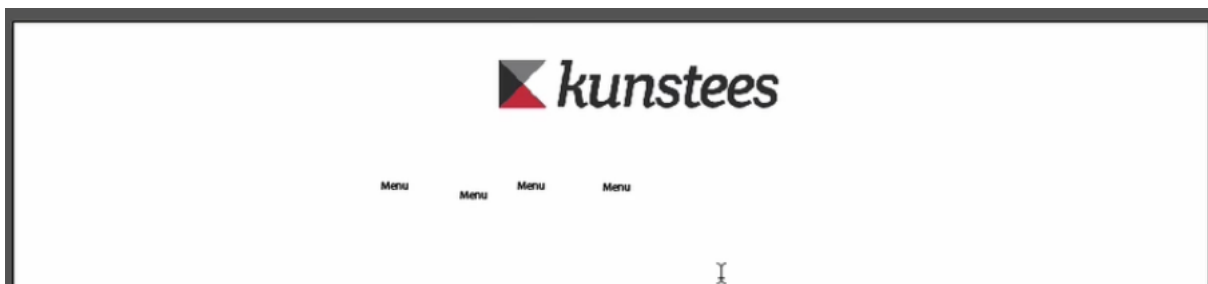
que está no menu lateral:



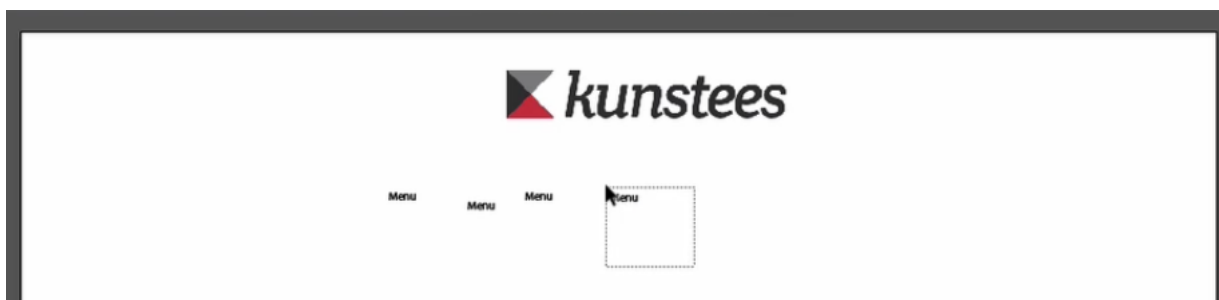
Depois de selecionada, clicamos na *canvas* e digitamos "Menu".



Clicamos fora com a ferramenta de seleção, clicamos novamente na *Type Tool* e escrevemos "Menu" novamente. Repetimos esse processo mais duas vezes.



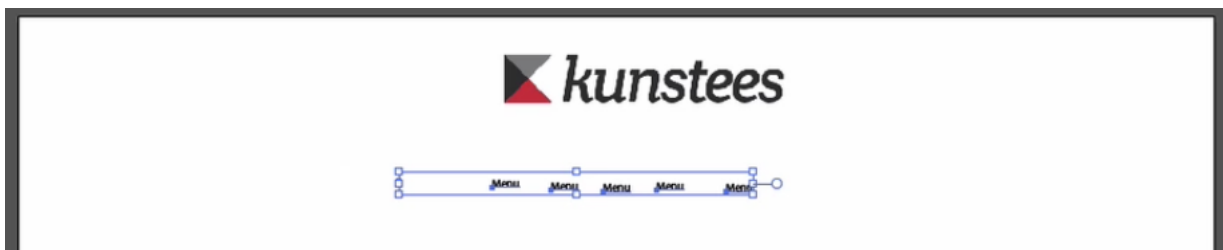
É um pouco chato ficar repetindo os comandos. Será que eu não consigo copiar e colar usando a ferramenta de seleção? Clico e arrasto para selecionar um dos textos, para testar.



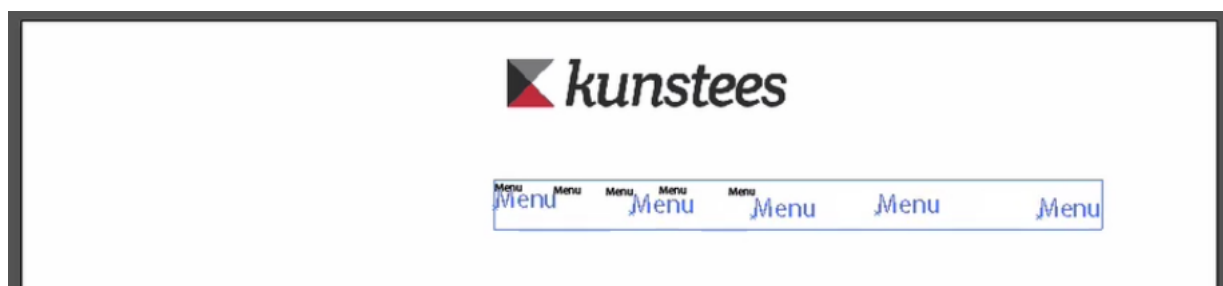
Depois de selecionar, basta usar `Command + C` e `Command + V` para, respectivamente, copiar e colar.



Agora é só alinhar todos os "Menus". Eles estão um pouco pequenos, não dá pra enxergá-los direito. Podemos aumentá-los como fizemos com o logo: selecionando e clicando no canto da caixa. E podemos fazer de uma só vez:

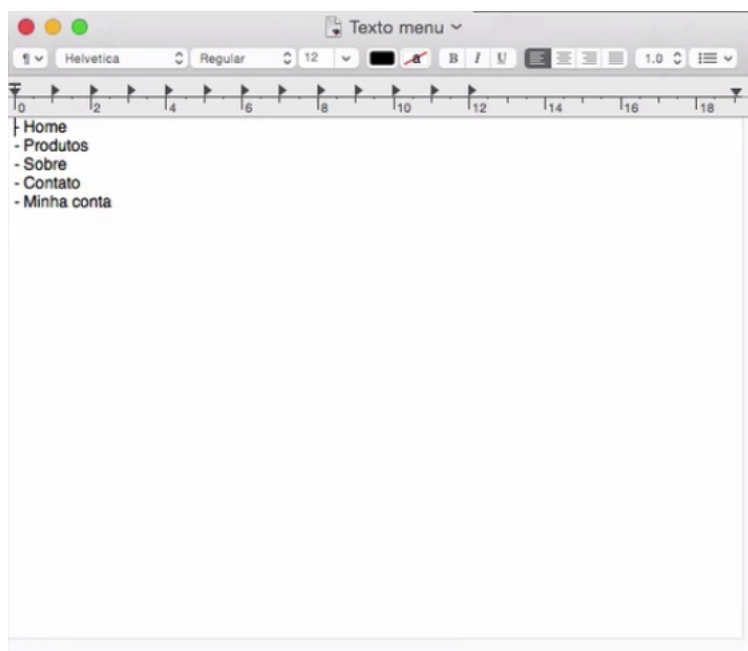


E basta arrastar a caixa até que os textos fiquem com o tamanho adequado.



Agora que está tudo mais legível, fica estranho deixar todos como "Menu". O cliente também mandou o texto final do menu, que também está disponível nos

[arquivos da aula \(https://cursos.alura.com.br/course/illustrator-para-web/task/30854\)](https://cursos.alura.com.br/course/illustrator-para-web/task/30854).



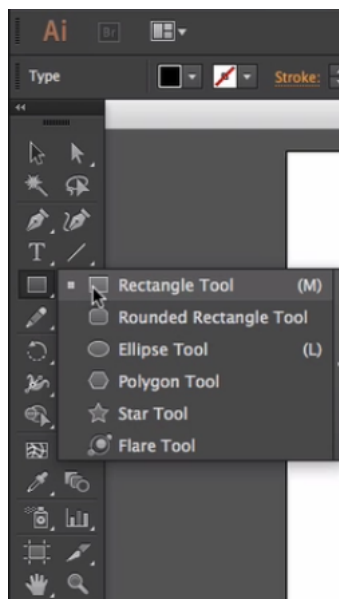
Não faz sentido criarmos mais 5 caixas de texto. Faz muito mais sentido editar o texto que já está lá. Basta selecionar novamente a ferramenta Type Tool e clicar no texto. Você pode selecionar tudo e colar direto o texto que está no bloco de notas. Ficar assim:



Voltando ao rascunho do layout, vemos que há uma caixa embaixo do logo. E essa caixa é importante, porque logo abaixo entra uma chamada grande e é importante que ela esteja bem posicionada. Para colocar a caixa, precisamos de uma ferramenta que crie formas geométricas – mais especificamente um retângulo. Usaremos a ferramenta chamada *Rectangle Tool*



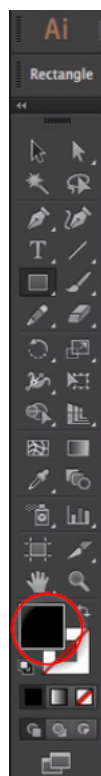
que o Illustrator tem, cujo atalho é a tecla **M**.



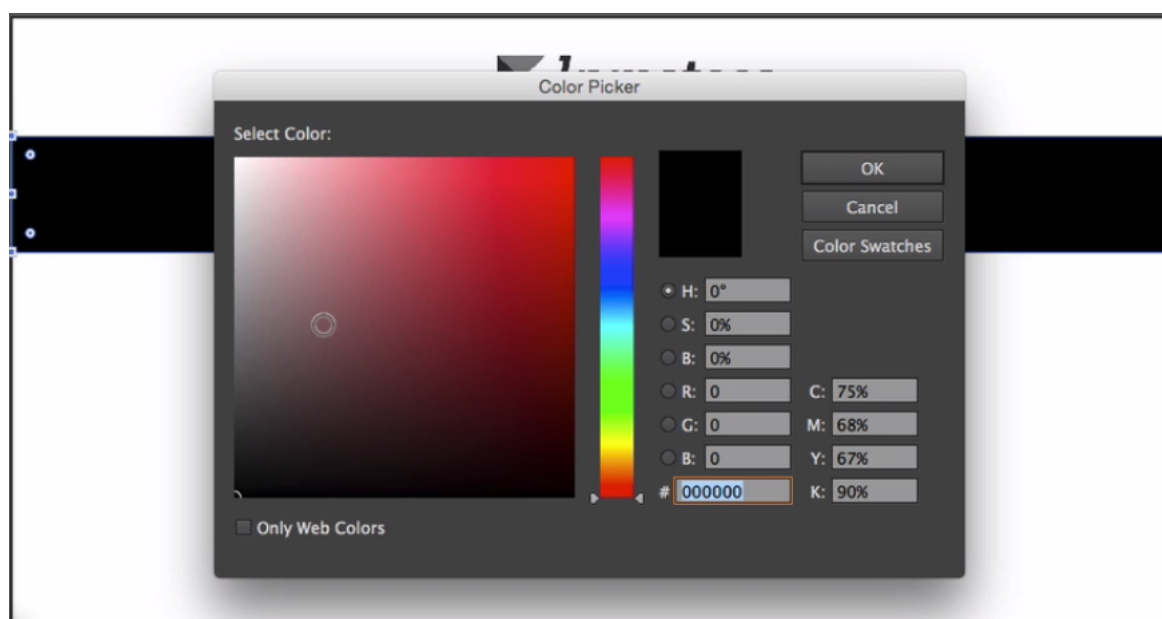
Com ela selecionada, basta clicar e arrastar no *canvas* para desenhar o retângulo.



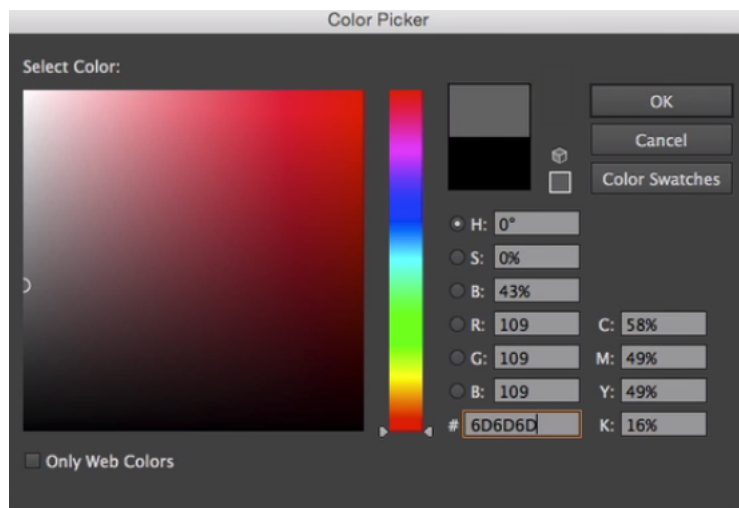
O retângulo está da cor do texto, o que não nos ajuda. Quero que ele seja da cor cinza do logo da Kunstees. Na barra de ferramentas tem um quadrado na cor preta que define a cor dos objetos.



Quando clicamos duas vezes nela, abrimos um menu de cor (*Color Picker*), que nos permitirá escolher uma nova.



Nela, podemos tentar encontrar o cinza certo.



Quando verificamos o resultado, não parece ser a mesma cor do logo. O que escolhemos parece um pouco mais escuro.



O ideal seria que pudéssemos sugar a cor do logo e aplicar exatamente a mesma no retângulo. Será que há uma ferramenta que faz isso? Sim! É o conta-gotas (*Eyedropper Tool*, de símbolo

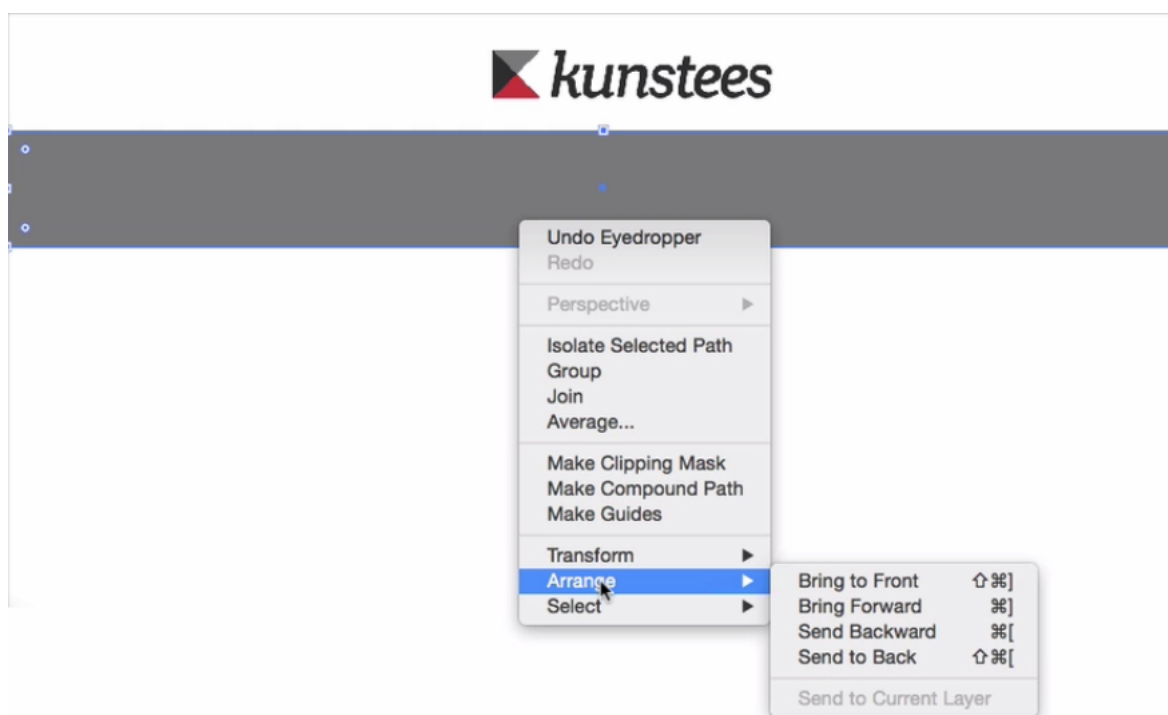


Basta usá-lo, com o retângulo selecionado, na cor que você deseja copiar. Imediatamente o retângulo mudará de cor.



Agora as cores estão iguais, mas temos mais um problema: o texto não está aparecendo. Pensamos inicialmente que era pela cor do retângulo, mas agora temos que pensar em outra solução. No Illustrator, sempre que colocamos um novo objeto, ou criamos uma nova figura, ou damos `place` em algo, esse objeto fica acima de tudo que foi feito antes. Tudo que vem depois fica acima.

E como deixar esses objetos embaixo? Quando precisamos mudar a posição dos objetos, horizontal e verticalmente, usamos a ferramenta de seleção. Será que ela também não nos ajuda com esse posicionamento? Quando a usamos e clicamos com o botão direito, vemos o seguinte:

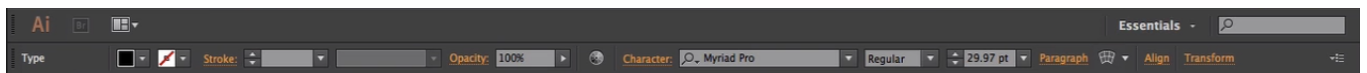


Essa é a opção que nos permite rearranjar os objetos, e mudar a sua ordem. Vamos escolher a opção "*Send to back*", que significa "Colocar atrás".

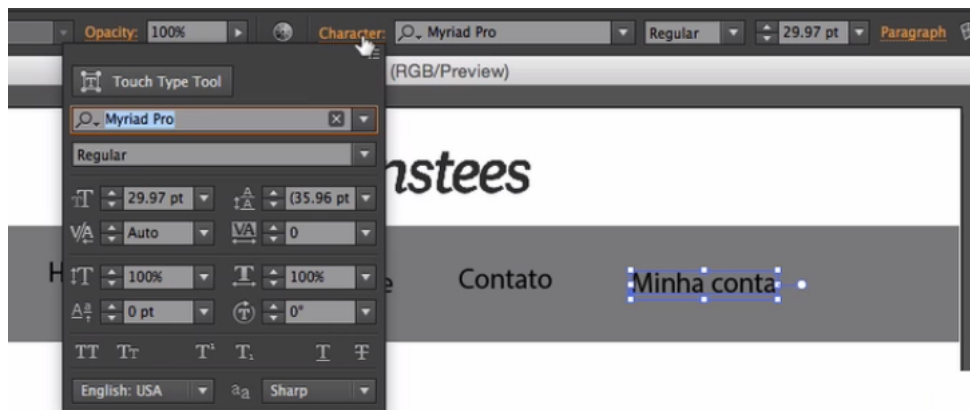


Finalmente podemos ver o texto. Se eu quisesse trazer a caixa cinza para a frente de novo, bastaria escolher a opção "*Bring to front*". Podemos organizar conforme a necessidade. Agora a ideia do menu está mais clara, mas tem uma coisa incômoda para mim. Eu prefiro que as letras de um menu sejam todas maiúsculas, e com a fonte um pouco menor. Começaremos selecionando o texto.

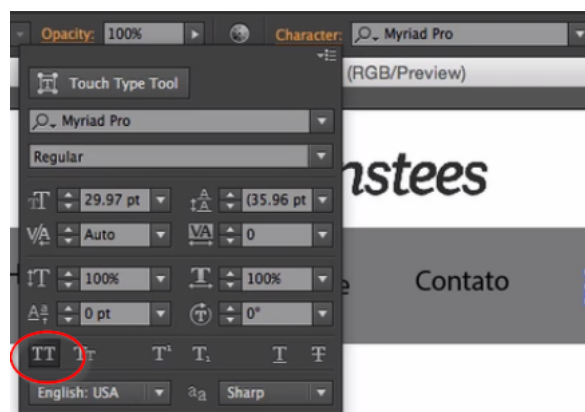
A barra superior serve para nos auxiliar no uso de qualquer ferramenta, e é ela que nos ajudará nesse caso.



A opção **Character** diz respeito à família da fonte, a **regular** mostra as opções de destaque (bold, itálico, ambos ou nenhum, que é justamente o **regular**), e o **font size** é o que regula o tamanho da fonte. Vou escolher 24 para o **font size**, porque eu quero só um pouco menor. Não seria prático deletar e reescrever 5 vezes todos os textos em Caps Lock. Se eu tivesse um layout com 20 textos ou 100 textos isso seria muito trabalhoso. Felizmente, há um menu escondido que nos ajudará: o **Character panel**.



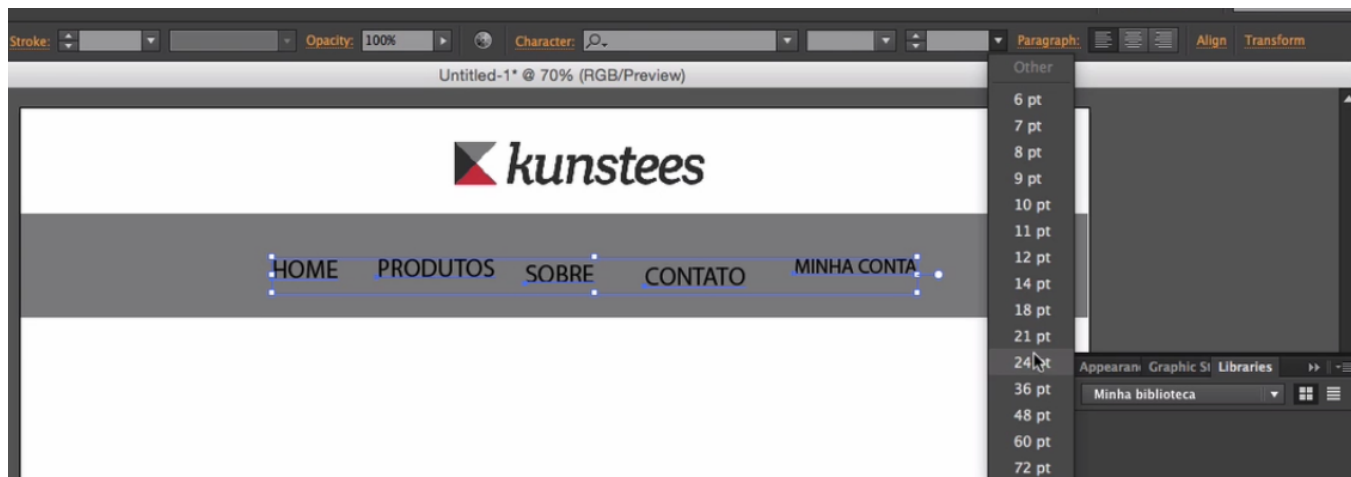
Nele, há mais opções referentes à fonte. Inclusive a opção de deixar todo o texto em caixa-alta:



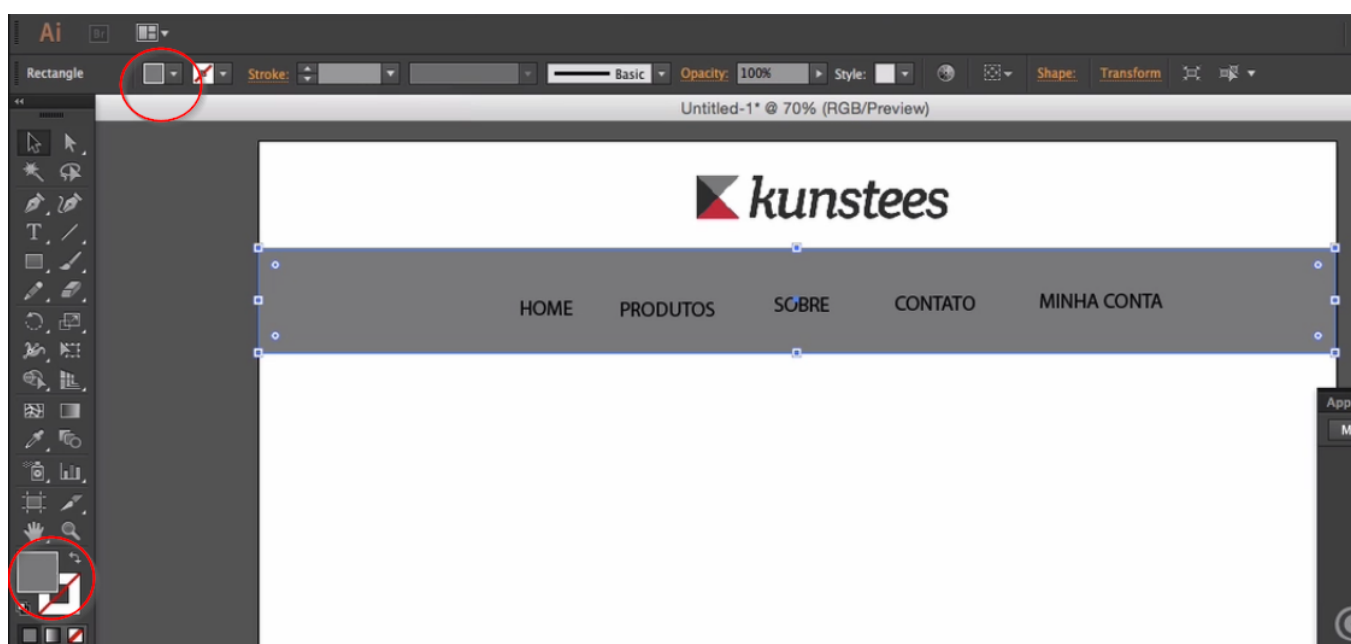
Após selecionar essa opção, o menu ficará assim:



Agora é preciso repetir o processo para os outros itens. Mas é proveitoso fazer um por um? Lembra que nós fizemos essa alteração sem usar a **Type Tool**, mas apenas com a ferramenta de seleção? Para cada tipo de objeto essa ferramenta mostrará coisas diferentes no menu superior. Já que é ela que estamos usando, podemos selecionar múltiplos objetos e deixá-los todos em caixa-alta de uma vez. Já é possível aproveitar para colocá-los no mesmo tamanho também.



Quero fazer mais uma mudança: embora eu tenha gostado dessa cor do fundo, prefiro que ela seja a cor da fonte, e que no fundo fique uma cor mais escura. Usando a ferramenta de seleção no retângulo, podemos mudar sua cor em dois lugares: no menu superior mediado pela ferramenta de seleção ou na barra lateral.



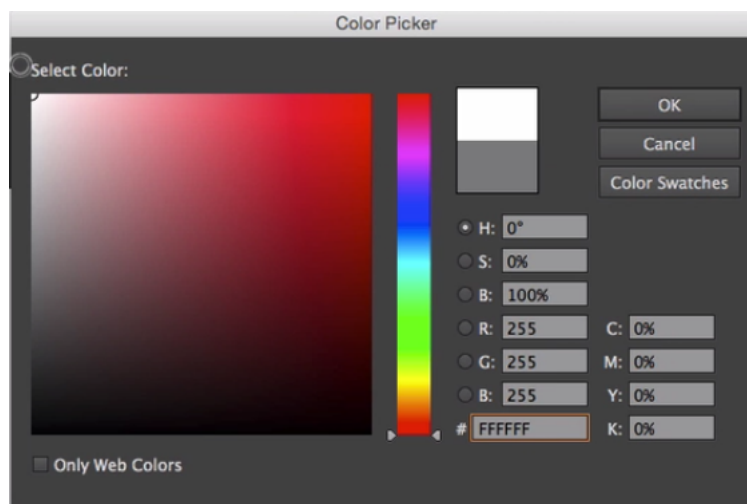
Vou escolher a cor mais escura do logo para ser a nova cor de fundo do menu, e aplicá-la com o conta-gotas.



Agora vamos mudar a cor das letras da mesma maneira: selecionaremos todas as caixas de texto (clicando e segurando o Shift) e usaremos o conta-gotas para escolher o cinza mais claro do logo.



A legibilidade não ficou tão boa. Para melhorá-la, vamos mudar a fonte para branco.



Por enquanto temos a barra superior do menu e temos o logo aplicado.



Adiante complementaremos o layout. Até lá!