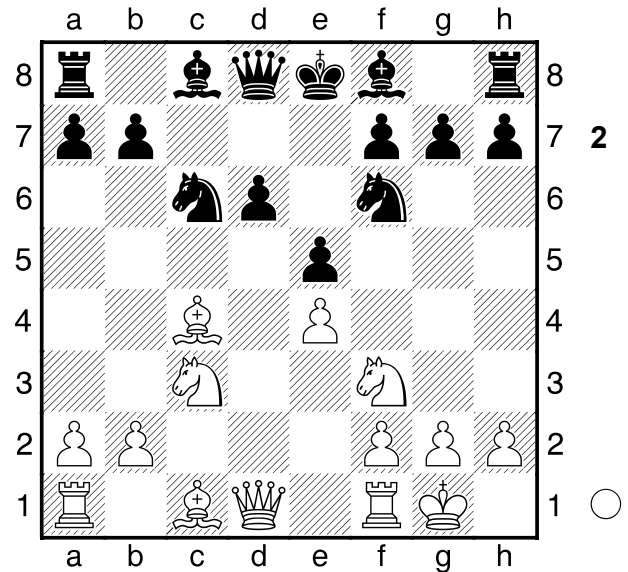


### 1.Kf3!+-

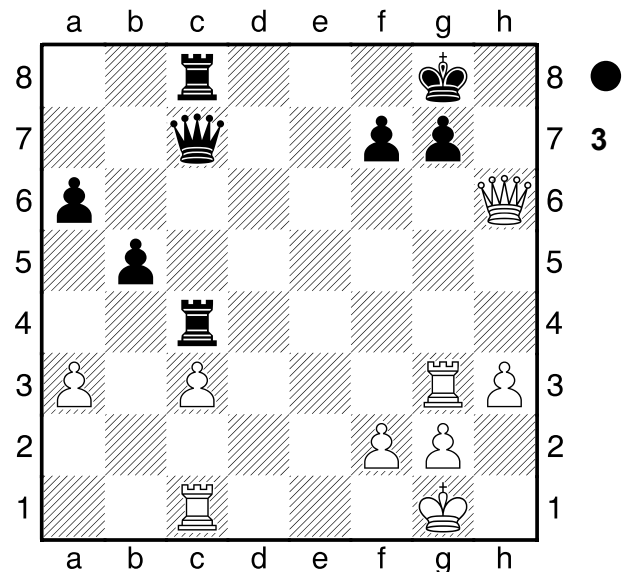
[ 1.Rxh3?? Rxe3+ 2.Kg4 Rxh3  
3.Kxh3 Kg8= Como mencionado na  
aula de finais de rei e peões, peão  
de torre é empate. ]  
[ 1.Kxh3?? Rxe3+ 2.Kg4 Kg7=  
Mesmo quando falamos de finais de  
Torres, são raras as vezes em que o  
Branco consegue ganhar este tipo  
de posição com o Peão de Torre,  
aqui as Pretas estão no cenário ideal  
de defesa. ]

**1...Rxe3+ 2.Kxe3** e as Brancas  
vencem.

(Diagram 2)



O próximo lance das Pretas  
provavelmente seria Be7 seguido de  
0-0, mas um descuido no  
desenvolvimento permite um lance  
devastador para as Brancas. 1.Ng5!+-  
e agora é muito difícil das pretas  
defenderem o ponto de f7. 1...Be6  
2.Nxe6 fxe6 3.Bxe6 as Brancas têm  
vantagem decisiva, pois possuem um  
Peão limpo de vantagem.



Nesta posição utilizamos o método de  
eliminação. As pretas precisam se

defender contra a ameaça de mate em g7 e as opções são poucas aqui. Para elaborar uma lista de candidatos, é legal utilizar o método das 3 perguntas visto em uma das aulas do curso da MF Julia Alboredo. 1. Xeques 2. Capturas e 3. Ameaças. **1...Qxg3!** eliminando o "defensor" da Dama Branca, uma vez que ela só não podia ser capturada pois a Torre de g3 garantia a ela o tema da Cravada.

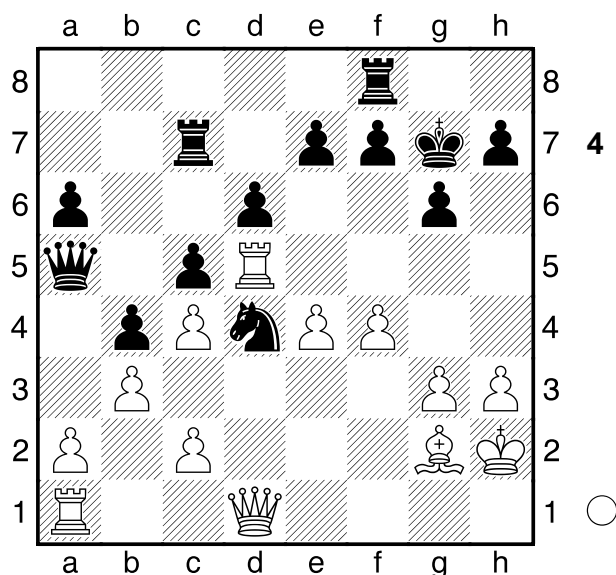
[ 1...g6? as pretas não ganham nada com isso e inclusive continuam em uma posição passiva e perigosa.

2.h4 ]

[ 1...f6? 2.Qxf6! Qxg3 agora não é tão eficiente pois as Brancas possuem um lance intermediário com xeque. 3.Qe6+ Kh8 4.fxg3 ]

[ 1...Qe5? 2.Qxa6+- ]

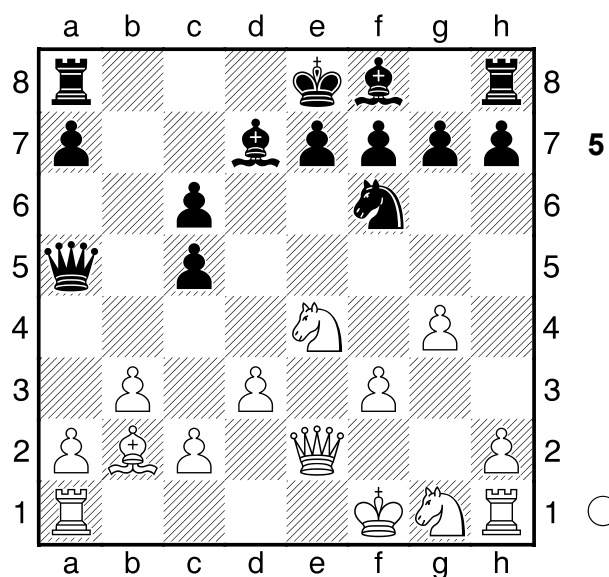
**2.fxg3 gxh6+-**



**1.Qxd4+!** aproveitando a cravada na Dama de a5! **1...cxd4**

[ 1...f6 2.Qd2 ]

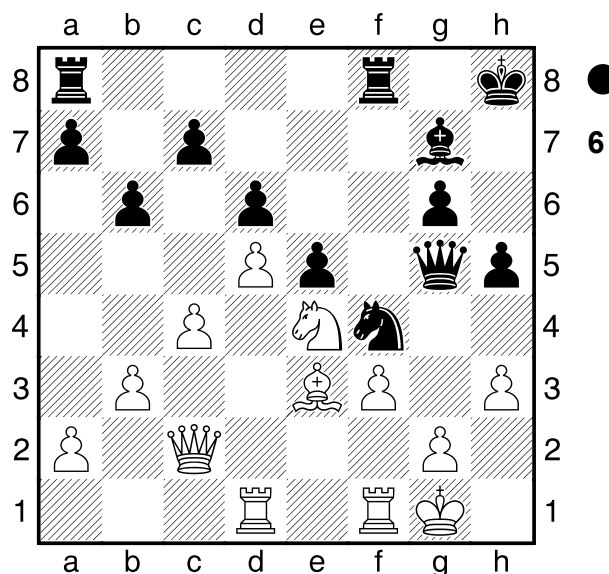
**2.Rxa5**



**1.Nd6+! Kd8 2.Nb7+!**

[ 2.Nxf7+ também garante uma vantagem decisiva para as Brancas, mas Cb7 é ainda mais preciso, ganhando mais material. ]

**2...Kc8 3.Nxa5+-**



**1...Nxh3+!** único lance que garante uma posição confortável para as Pretas, baseado em um cálculo curto e preciso.

[ 1...Qf5?? 2.h4+- ]

[ 1...Qh4?? 2.g3 Nxh3+ ( 2...Qxh3

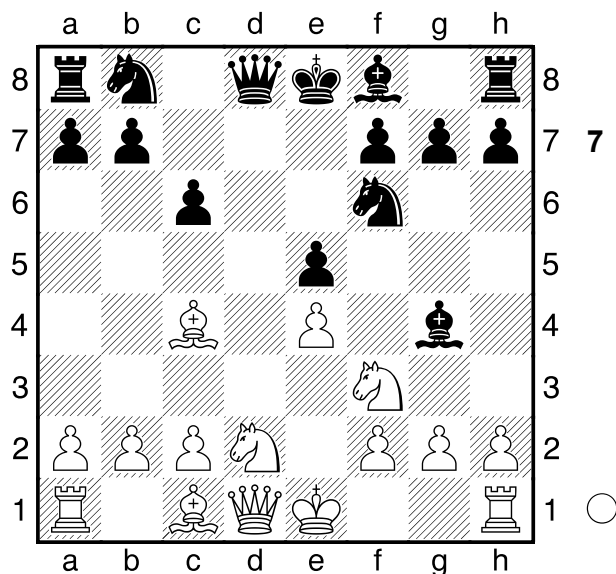
3.gxf4+- ) 3.Kg2+- ]

[ 1...Qh6 2.Kh2+- ]

**2.Kh2 Qxe3 3.Kxh3**

com uma posição melhor para as Pretas devido ao Peão a mais e o Rei exposto das Brancas.

[ 3.gxh3? Rxf3+- ]



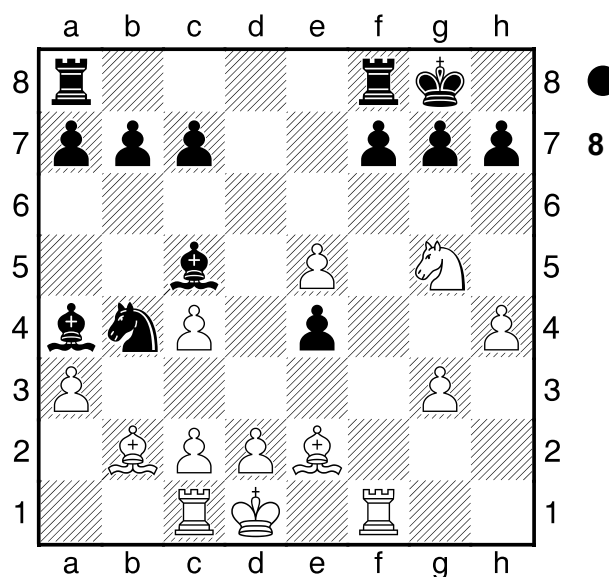
Aqui temos um padrão tático bastante conhecido, quando o Peão de e5 está indefeso e temos uma forte pressão em f7. **1.Bxf7+! Kxf7** momentaneamente sacrificamos uma peça, mas logo recuperaremos com bastante vantagem.

[ 1...Ke7 é outra opção, mas podemos recuar o Bispo sem nenhum problema. 2.Bb3+- ]

**2.Nxe5+! Ke8 3.Nxg4**

e nesse processo, as Brancas não só ganharam dois Peões, como também tiraram a possibilidade de roque das Pretas.

(Diagram 8)



Utilizando o método da eliminação, é possível encontrar a melhor e única saída para o Cavalo de b4 garantindo vantagem para as Pretas. **1...Nd3!** aproveitando a cravada do Peão de c2.

[ 1...Nc6?? 2.Nxe4+- ]

[ 1...Na6? 2.Nxe4+- ]

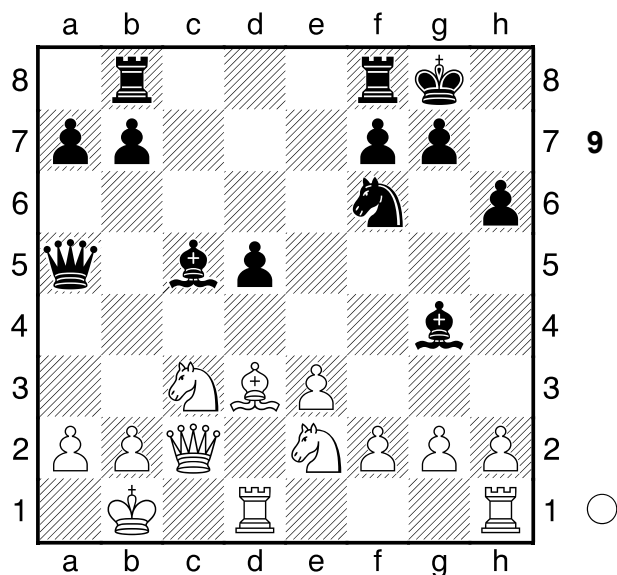
[ 1...Nxc2?? 2.Rxc2 Bxc2+ 3.Kxc2+- ]

**2.Rb1**

[ 2.Bxd3 exd3+- ]

**2...Nxb2+ 3.Rxb2 Bc6+-** defendendo o Peão de e4 e mantendo ameaças no ponto de a3 e eventualmente h6 expulsando o Cavalo de g5 para h3.

(Diagram 9)



**1.Nxd5! Nxd5 2.Bh7+ Kh8 3.Rxd5**  
além do Peão a menos, as Pretas precisam lidar com a cravada em c5. Com lances muito precisos, as Pretas ainda não perdem totalmente a partida.

**3...Bxe2!**

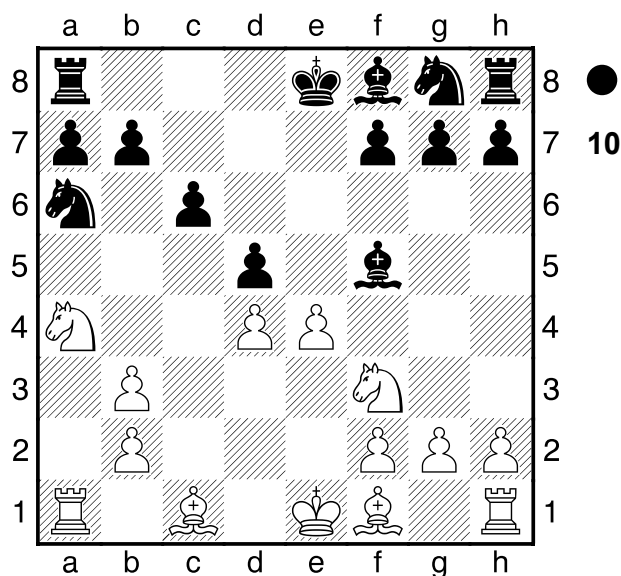
[ 3...b6? 4.Bf5 Bxf5 5.Qxf5+- ]

**4.Rxc5**

[ 4.Qxe2? g6! ]

[ 4.Qxc5? Qxc5 5.Rxc5 Kxh7+- ]

**4...Qa6 5.Be4±**



As brancas acabaram de jogar e4, mas

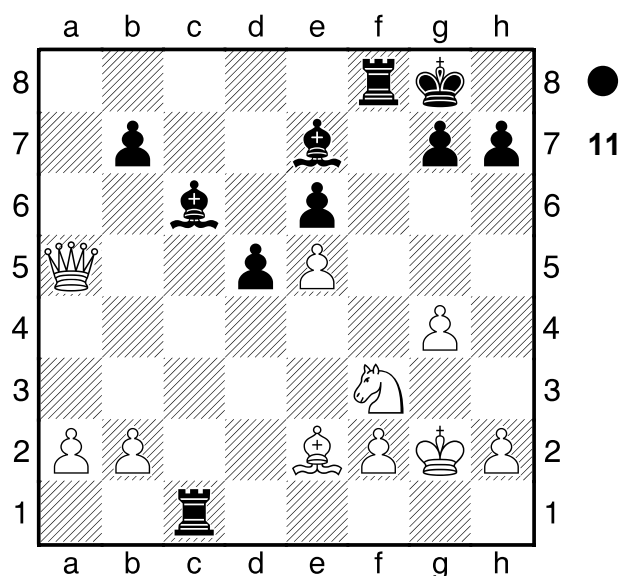
a falta de desenvolvimento por parte delas é evidente, fazendo com que as ameaças táticas não funcionem aqui.

**1...Nb4!** Criando a ameaça de Cc2+ e saindo da ideia de Bxa6 por parte das Brancas, danificando a estrutura.

[ 1...dxe4?! 2.Bxa6 bxa6 3.Ne5= ]

[ 1...Bxe4? 2.Bxa6 bxa6 3.Nc5= ]

**2.exf5 Nc2+ 3.Kd2 Nxa1 4.Kc3 a5!-+**



Aqui é importante entender que se as Brancas jogassem novamente, lances como Cd4 ou Dd2 estabilizariam a posição, por isso aqui as Pretas precisam agir rapidamente. **1...d4!** nesta posição, as Pretas criam a ameaça imparável de d3, tentando desviar o Bispo da defesa de f3. **2.Qd2 d3!! 3.Qxd3**

[ 3.Bxd3 Bxf3+ ]

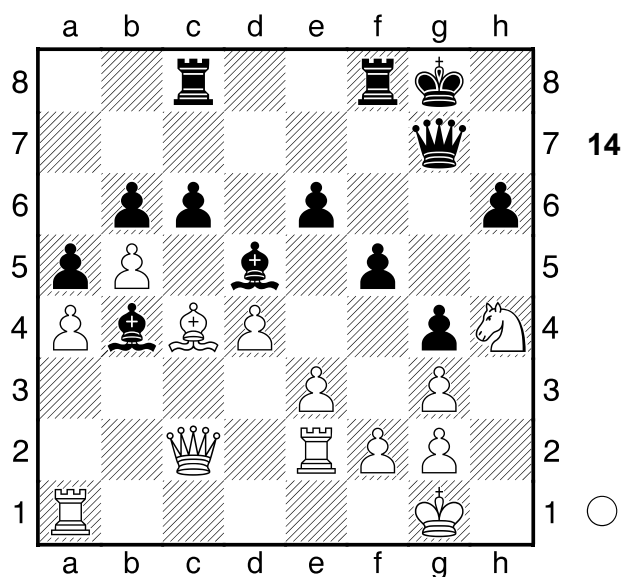
**A) 4.Kh3 Bxg4+!! 5.Kxg4 Rg1+**

**A1) 6.Kh5 g6+ 7.Bxg6 ( 7.Kh6 Rf5!! 8.Bxf5 Bf8# ) 7...hxg6+ 8.Kh6 Rf5;**

**A2) 6.Kh3 Rf3#;**

**B) 4.Kg3 Rg1+ 5.Kh3 Bxg4# ]**





Assim como no exercício anterior, aqui é preciso uma boa avaliação para escolher a melhor sequência para as Brancas. **1.bxc6!**

[ 1.Qa2? Bxc4 2.Qxc4 Qd7 e a posição está mais ou menos equilibrada. ]

**1...Rxc6**

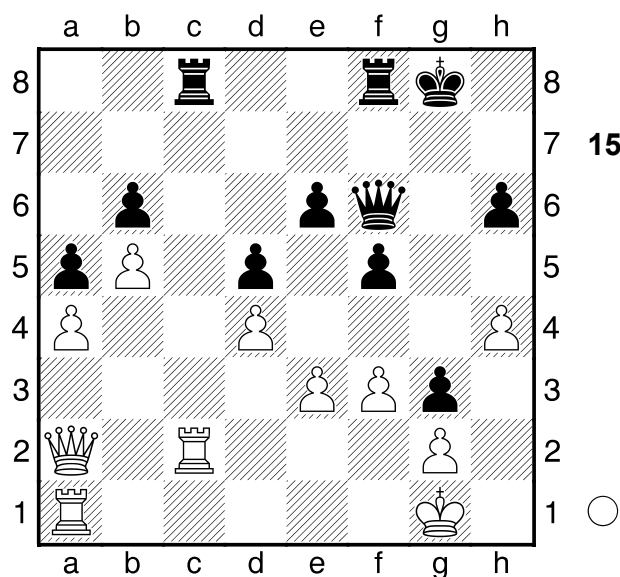
[ 1...Bxc6? 2.Bxe6+- ]

**2.Bxd5!! Rxc2**

[ 2...exd5 3.Qxc6+- ]

**3.Bxe6+ Kh8 4.Rxc2+-** As Brancas possuem Torre e peça pela Dama, mas o que realmente conta aqui é a atividade das peças Brancas.

(Diagram 15)



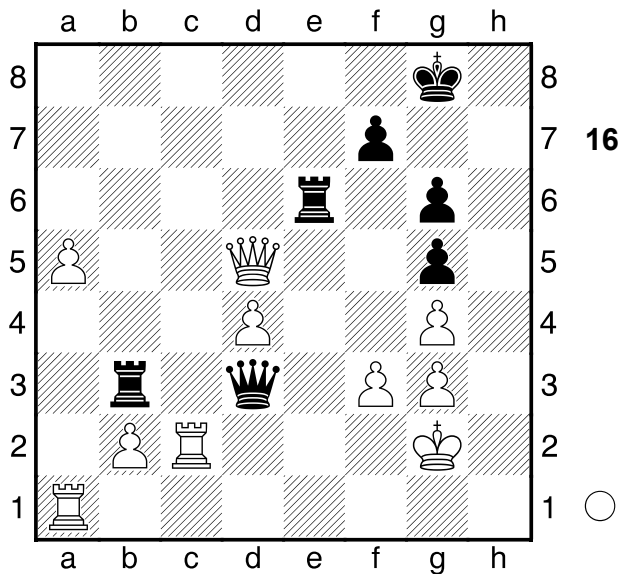
O objetivo deste exercício é mais no sentido defensivo. As Pretas ameaçam Dxh4 com mate quase que imparável, por isso as Brancas precisam encontrar o único lance que salva a posição. **1.Kf1!!**

[ 1.Rxc8?? Rxc8 2.Kf1 Qxh4 3.Ke2 Qh2 4.Kd3 pode parecer quase a mesma posição, mas aqui as Brancas estão totalmente paralisadas com as peças passivas. Rc4 5.Rb1 h5-+ ]

[ 1.Rc6?? Qxh4 2.Kf1 Qh1+ 3.Ke2 Qxg2+ 4.Kd3 Qxf3-+ ]

**1...Qxh4 2.Ke2 Qh2 3.Kd3=**

(Diagram 16)



Este exercício é realmente incrível, utilizando ao máximo o conceito de Profilaxia (se antecipando a ameaça do adversário). **1.Rc8+ Kg7**

[ 1...Kh7 2.Kh3!! novamente o mesmo tema. ]

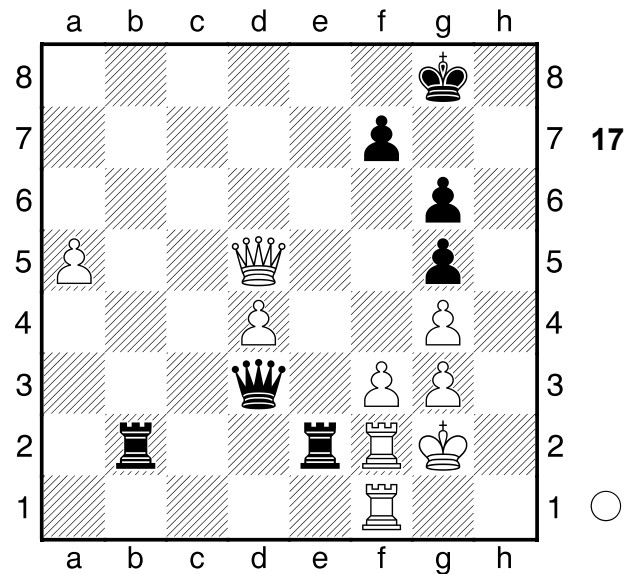
**2.Kh3!!** A ideia toda desse lance, é preparar Dd8 com ameaça inevitável de mate na oitava sem permitir Dxf3 xeque!

[ 2.Qd8?? seria ruim por Qxf3+ 3.Kg1 Qxg3+ 4.Kh1 Qh3+ 5.Kg1 Rg3+ 6.Kf2 Qg2# ]

[ 2.Qa8? levaria apenas ao empate Rxb2+ 3.Kh3 Qe2! 4.Rg8+ Kf6 5.Qd8+ Re7 6.Qd6+ Re6 7.Qd8+ Re7= ]

**2...Qxf3 3.Qxf3 Rxf3 4.a6 Rf2 5.a7 Ree2 6.Rh1+-**

(Diagram 17)



Mais um exercício defensivo! É importante entender o plano das Pretas e se preparar contra isso escolhendo a ideia correta para as Brancas. **1.f4!** liberando a casa f3 para a Dama Branca ajudar na defesa da Torre de f2, já que a captura da Torre Preta leva ao mate.

[ 1.Rxe2?? Qxe2+ 2.Kg1 Qg2# ]

**1...Qe3**

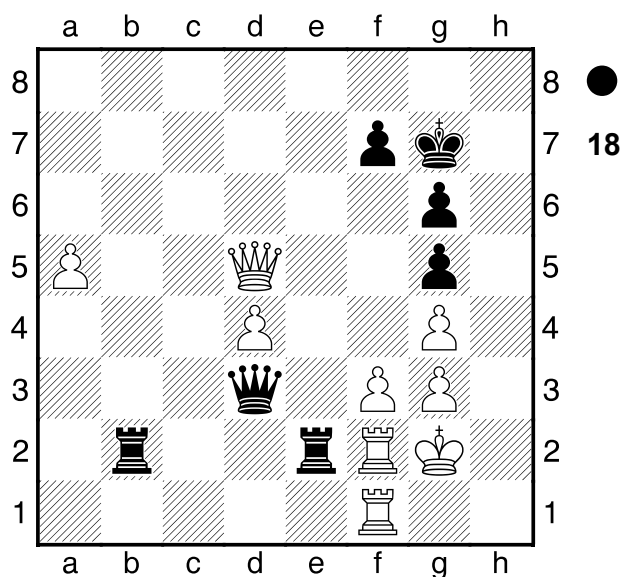
[ 1...Qd2 2.Qf3= ]

**2.Qf3!**

[ 2.Rxe2?? Qxe2+ 3.Kg1 Qh2# ]

**2...Rxf2+ 3.Rxf2 Qxd4 4.Rxb2 Qxb2+ 5.Qf2=**

(Diagram 18)



Como visto no exercício anterior, era necessário f4 para garantir a volta da Dama Branca. Nesta posição, as Pretas possuem um arremate. **1...Qd2!** Colocando uma tripla pressão no ponto d2, que não tem como defender, já que a Dama Branca não consegue voltar para ajudar.

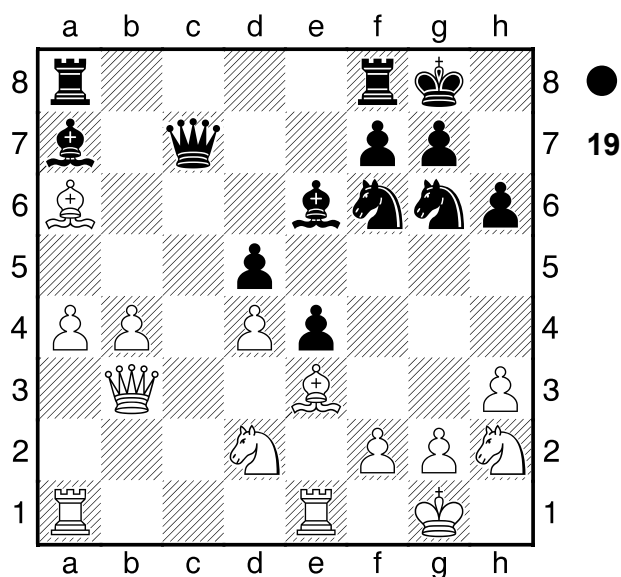
[ 1...Qc2 também funciona, com a mesma ideia. ]

## 2.Rxe2

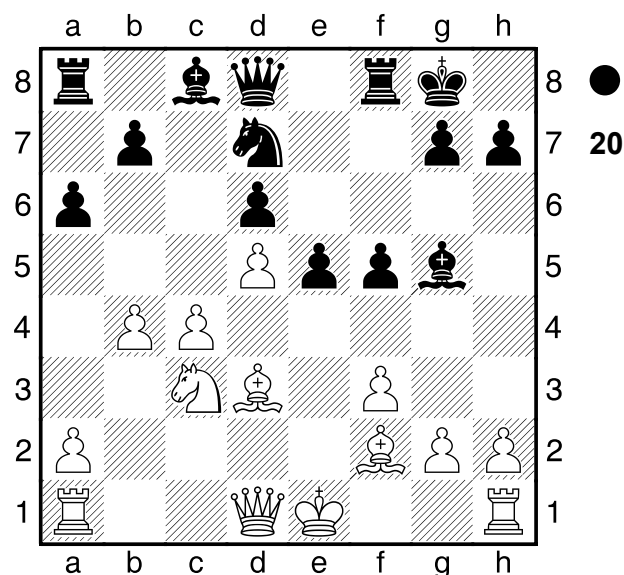
[ 2.f4?? Rxf2+ 3.Rxf2 Qxf2+ 4.Kh1 Qh2# ]

**2...Qxe2+ 3.Kg1 Qg2#**

(Diagram 19)



Em todo tipo de posição, sempre é muito importante ficar de olho em peças soltas, pois podem eventualmente ser alvos de temas táticos. **1...Bb8!** As Brancas não conseguem salvar a ameaça do Cavalo de h2 e Bispo de a6. **2.Nhf1 Rxa6+**

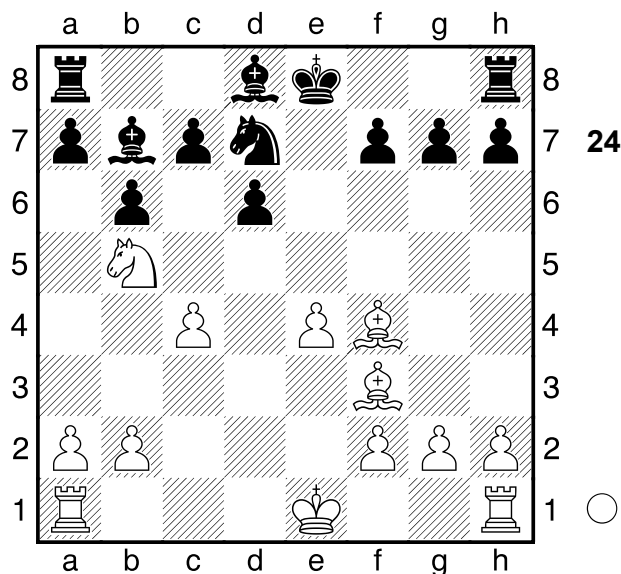


Para os jogadores de Índia do Rei, podem ter visto esse tipo de estrutura com mais frequência. Aqui é comum um sacrifício temático de Peão para garantir uma casa importante para uma





Apesar do Rei Branco parecer ativo e defendendo o ponto d4, aqui ele é alvo de um tema tático relacionado com a Cravada. **1...Nxe5! 2.fxe6+ fxe6+** [ 2...Kxe6?? 3.Nf4+ Kd6 4.Nfxd5# dando contrajogo desnecessário para as Brancas. ]



Se as Pretas tivessem mais um tempo, elas fariam 0-0 com uma posição segura. Por isso, as Brancas precisam agir. **1.Bxd6! cxd6**

[ 1...Rc8 2.Bg3+- ]

[ 1...Nc5 2.Bxc5 bxc5 3.0-0-0+- ]

**2.Nxd6+ Ke7 3.Nxb7 Bc7 4.e5!**

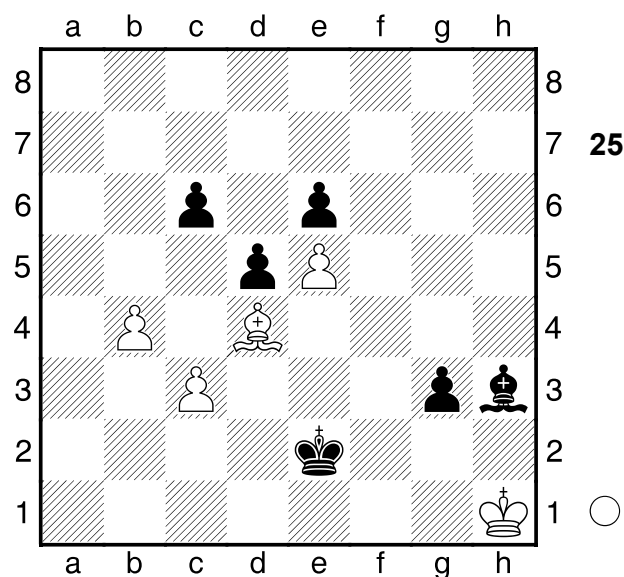
[ 4.0-0-0 do ponto de vista humano já seria suficiente, ainda que o computador prefira e5 direto como mais preciso! Rab8 5.e5! Nxe5 6.Rhe1± ]

**4...Nxe5**

[ 4...Bxe5?? 5.0-0-0+- ]

**5.Bd5±** com um Peão saudável a mais.

(Diagram 25)

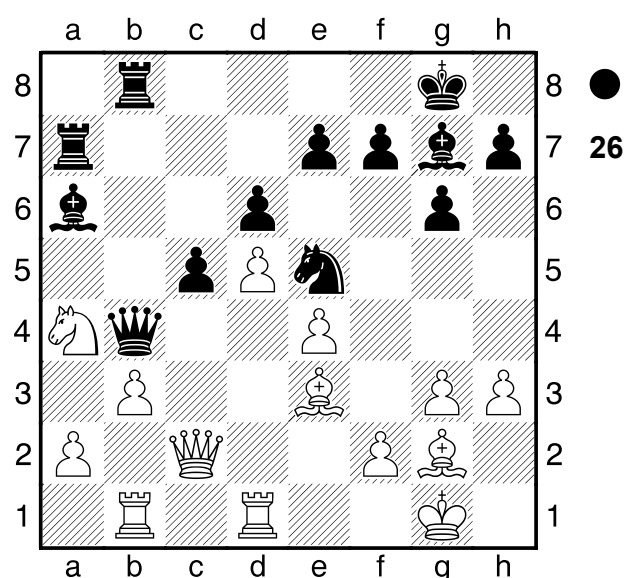


O único perigo desta posição seria permitir o Rf1 por parte das Pretas, que venceria a partida. Evitando isto, as Brancas conseguem o empate sem dificuldades. **1.Kg1!=**

[ 1.Bc5?? Kf1 2.Bd4 Bg2# ]

**1...Kd3 2.Kh1!=** caso contrário cairia toda a base das Brancas.

[ 2.Bc5?? Kxc3+- ]



Baseado em um conjunto de temas táticos envolvendo cravada e desvio, as Pretas têm uma bela combinação

aqui. **1...Bd3! 2.Rxd3**

[ 2.Qc1? Bxb1 3.Qxb1 Rxa4!  
4.bxa4 Qxb1 5.Rxb1 Rxb1+ ]

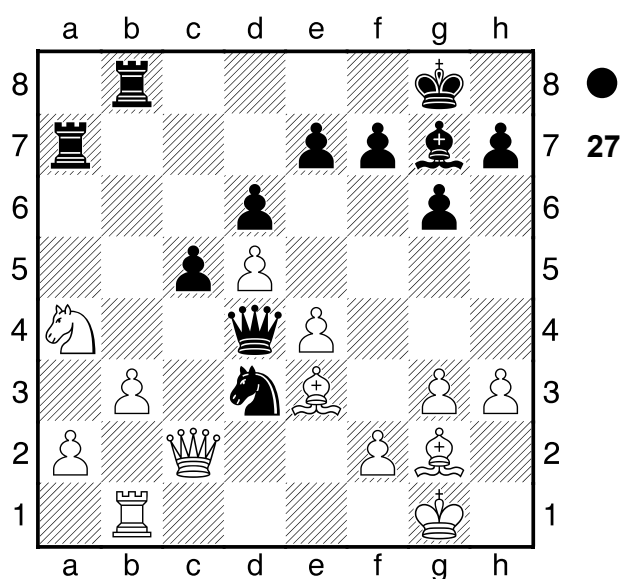
**2...Nxd3 3.Qxd3**

[ 3.Rd1 Ne1!-+ ]

**3...Rxa4!-+ o detalhe final,**  
aproveitando a cravada na Torre de b1.  
Desta forma, as Pretas ganham  
qualidade. **4.Bd2**

[ 4.bxa4 Qxb1+ 5.Qxb1 Rxb1+ ]

**4...Qb7**



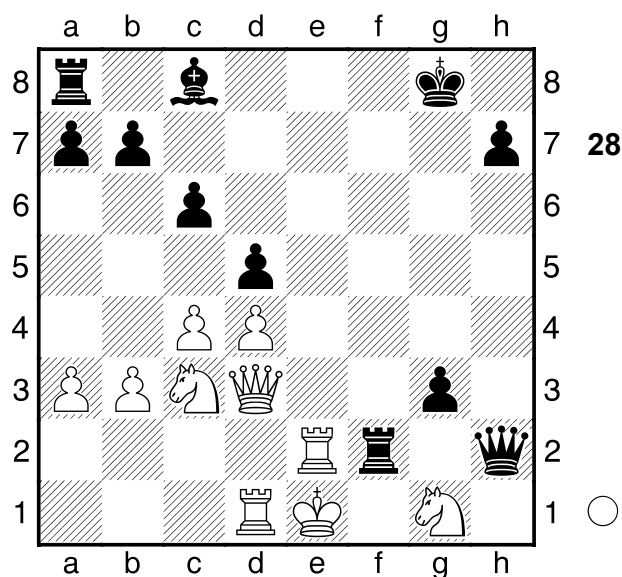
Incrivelmente as Pretas com grande  
vantagem repetiram a posição com  
Db4 e Bb2, perdendo a oportunidade  
de arrematar a partida! **1...Nb4!**  
mais simples.

[ 1...Qb4 2.Bd2 Qb5 ainda teria  
este lance, mas precisaria de um  
cálculo muito mais preciso. ( 2...Qd4  
3.Be3 Qb4 4.Bd2= como seguiu na  
partida. ) 3.Bf1 Rxa4! 4.Bxd3  
( 4.bxa4 Qxb1 5.Qxb1 Rxb1-+ )  
4...Rxa2! 5.Qxa2 Qxd3-+ ]

**2.Bxd4**

[ 2.Qe2 Qd3-+ ]

**2...Nxc2 3.Bxg7 Rxa4-+**



Nesta posição, as Brancas precisam  
lidar com a ameaça de Dxc1 e devem  
escolher entre estas duas principais  
opções: Cf3 ou Rd2, porém apenas  
uma é suficiente. **1.Kd2!**

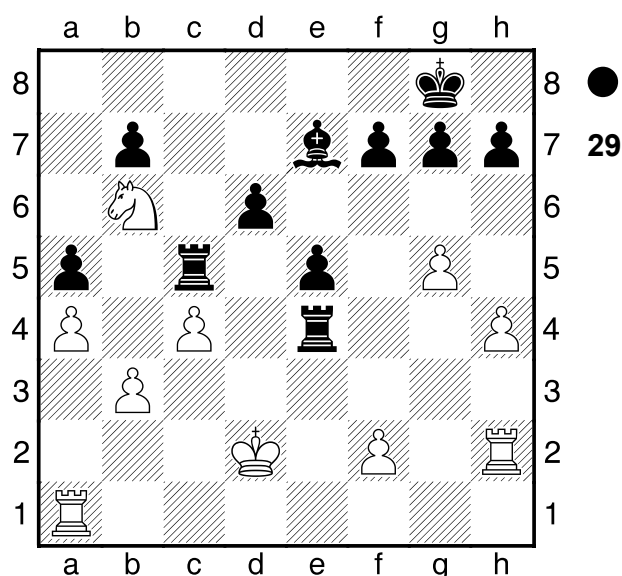
ainda mantinha a posição viva.

[ 1.Nf3? Qh1+ 2.Kd2 Qxf3-+

e as Pretas estão ganhas, com dois  
Peões a mais, fora o ataque. ]

**1...Bg4 2.Qe3! Bxe2 3.Ncxe2**

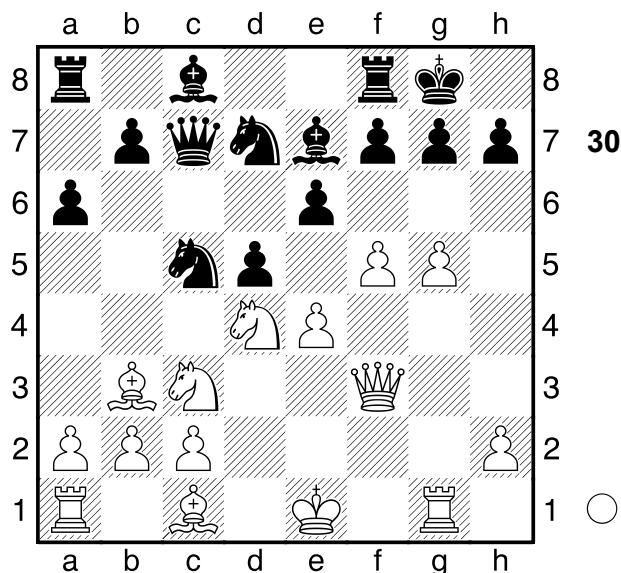
com uma posição bastante confusa



**1...Rxh4! 2.Rxh4**

[ 2.Rg2 Rh5 3.Rag1 Bd8 4.Nd5  
g6-+ ]

**2...Bxg5+ 3.Kd3 Bxh4-+**



Caso as Pretas tenham tempo, Ce5 chega bem para ajudar no setor defensivo, por este motivo, as Brancas devem agir rápido aqui. **1.f6!**

[ 1.exd5? Ne5! 2.Qg3 exf5-+ ]

**1...Bd6**

[ 1...gxf6? 2.gxf6+ Kh8 3.fxe7+- ]

**2.fxg7 Kxg7**

[ 2...Re8 3.g6! hxg6 4.Qh3 Kxg7  
5.Qh6+ Kg8 6.Rxg6+! fxg6  
7.Qxg6+ Kh8 8.Qh6+ Kg8 9.Nxd5!  
exd5 10.Bxd5+- ]

**3.exd5** com um ataque decisivo.

**3...Ne5 4.Qf6+ Kg8 5.Be3+-**