

CENSO

DEMOGRÁFICO 2022

Primeiros resultados de
população e domicílios

Prof. Leandro Signori





PRIMEIROS RESULTADOS



“O principal objetivo de um censo de população é fornecer uma base confiável para uma **CONTAGEM PRECISA DA POPULAÇÃO** de um país **em um ponto no tempo.**”





**PRIMEIROS
RESULTADOS**



**O Censo é um retrato da população,
e tem como objetivo responder as
seguintes perguntas:**

Quantos somos?

Quem somos?

Onde vivemos?

Como Vivemos?

Censo Demográfico

O que é o Censo Demográfico?

É uma pesquisa realizada pelo IBGE, a cada 10 anos, para fazer uma ampla coleta de dados sobre a população brasileira. Ela permite traçar um perfil socioeconômico do país, já que conta os habitantes do território nacional, identifica suas características e revela como vivem os brasileiros.

Por que ele é importante?

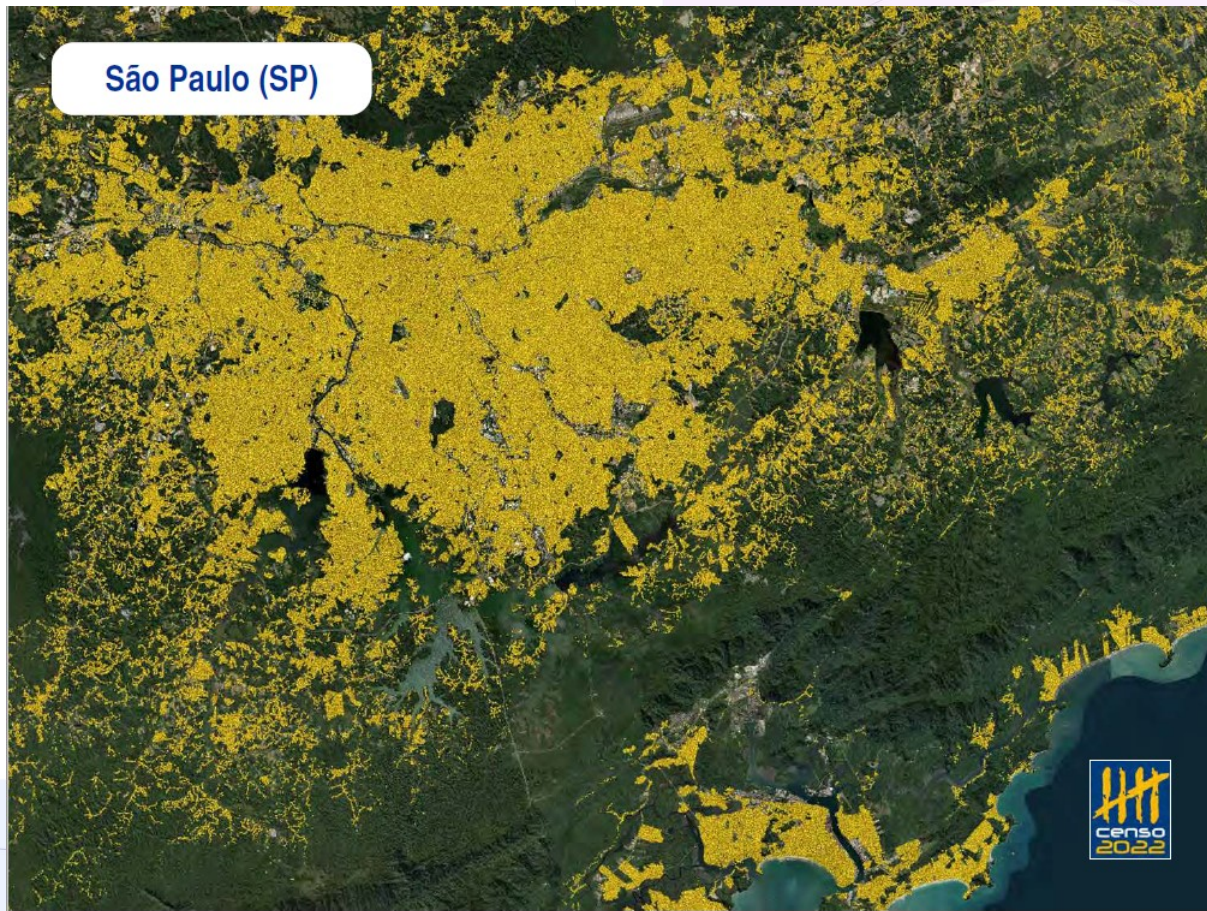
Porque ele identifica informações essenciais para o desenvolvimento e implementação de políticas públicas e para a realização de investimentos públicos e privados. Interfere, por exemplo, na distribuição das transferências da União para estados e municípios e na identificação de áreas de investimento prioritário em saúde, educação, habitação, transportes e energia.

XIII Operação Censitária

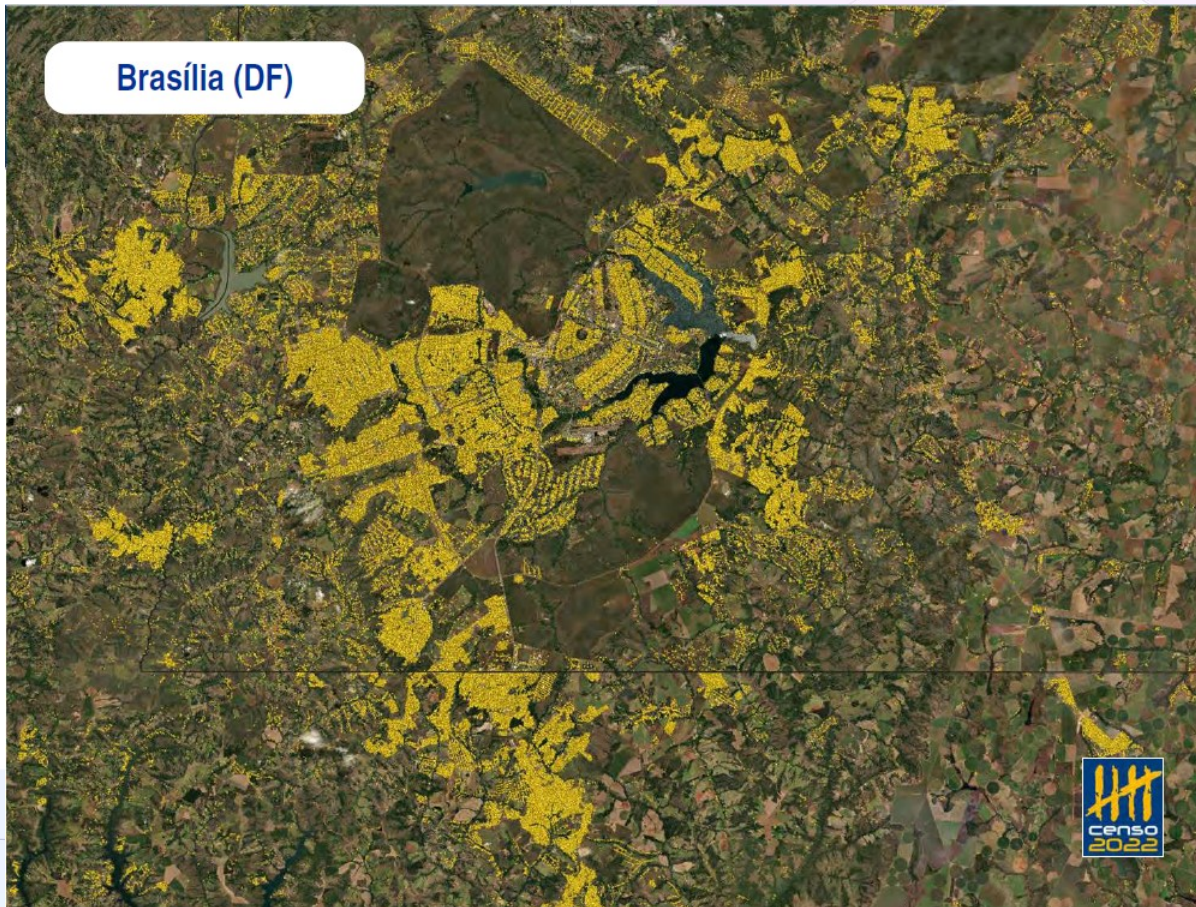
- ☐ Censo de 2022 teve acompanhamento da coleta on-line em tempo real.
- ☐ Alta incorporação de tecnologia.
- ☐ Captura das coordenadas dos domicílios por GPS.



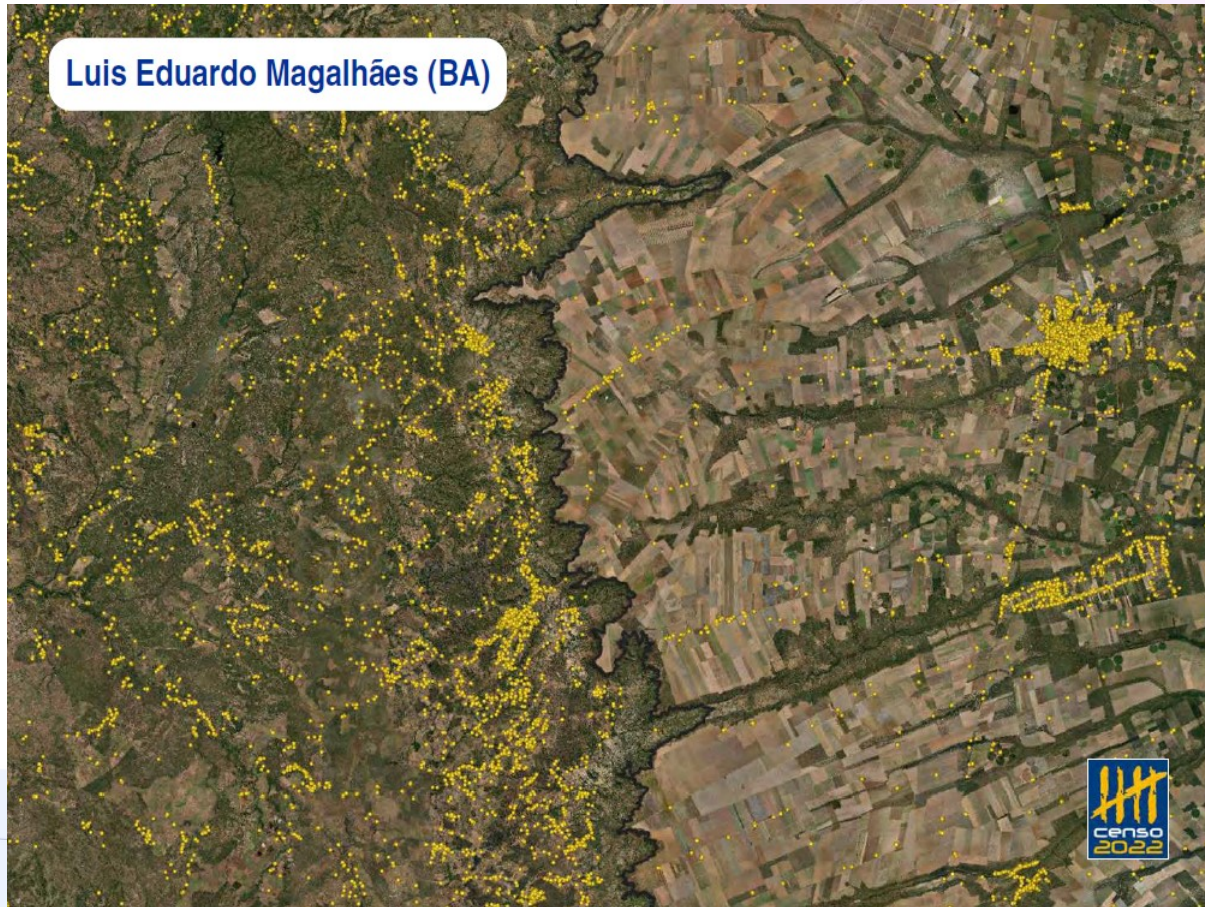
São Paulo (SP)



Brasília (DF)




Luis Eduardo Magalhães (BA)




Ocupação ribeirinha próximo a foz do
rio Tocantins (PA) na Amazônia




Censo Demográfico 2022

 **Quantos municípios receberam visita de recenseadores?** Todos os 5.568 municípios brasileiros, mais dois distritos (Fernando de Noronha e Distrito Federal), num total de 5.570 localidades.

 **Quantos endereços foram visitados?** Segundo o IBGE, 106,8 milhões de endereços e 90,7 milhões de domicílios em 8.510.345,540 km².

 **Quantos questionários foram respondidos?** 79.160.207, dos quais 88,9% com 26 quesitos e 11,1% com 77 quesitos. No total, 98,88% das entrevistas foram presenciais; o restante foi pela internet ou por telefone.

 **Que dados a pesquisa coletou?** Além verificar exatamente qual o tamanho da população, o Censo compila dados sobre as características dos moradores (como idade, sexo, cor ou raça, religião, escolaridade e renda) e dos domicílios.



**PRIMEIROS
RESULTADOS**



Tipos de Questionário e Tempo de Preenchimento

Fonte: Censo Demográfico 2022. População e domicílios - Primeiros resultados

BÁSICO

(UNIVERSO – 26 QUESITOS)

65.463.616

questionários

89,4%



6 minutos

AMPLIADO

(AMOSTRA – 77 QUESITOS)

7.793.421

questionários

10,6%



16 minutos



**PRIMEIROS
RESULTADOS**

IBGE
Instituto Brasileiro de Geografia e Estatística

Modalidade de Coleta



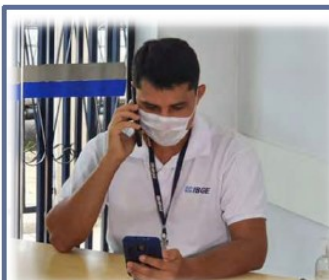
Entrevista Presencial

72.433.841
questionários
(98,88%)



Autopreenchimento pela Internet

410.598
questionários
(0,56%)



Entrevista por Telefone

412.598
questionários
(0,56%)

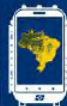
Fonte: Censo Demográfico 2022: População e domicílios - Primeiros resultados

Censo Demográfico 2022



Por que o Censo 2022 atrasou?

A lei prevê que a pesquisa deve ocorrer a cada dez anos. Como a edição anterior era de 2010, a nova sondagem deveria ter sido realizada novamente em 2020, mas foi suspensa por conta da pandemia de Covid-19. Em 2021, o Censo sofreu um segundo adiamento, desta vez por cortes orçamentários do governo Jair Bolsonaro. Após determinação do Supremo Tribunal Federal (STF), o governo liberou os R\$ 2,3 bilhões solicitados pelo IBGE, que deu início aos trabalhos em 1º de agosto de 2022.

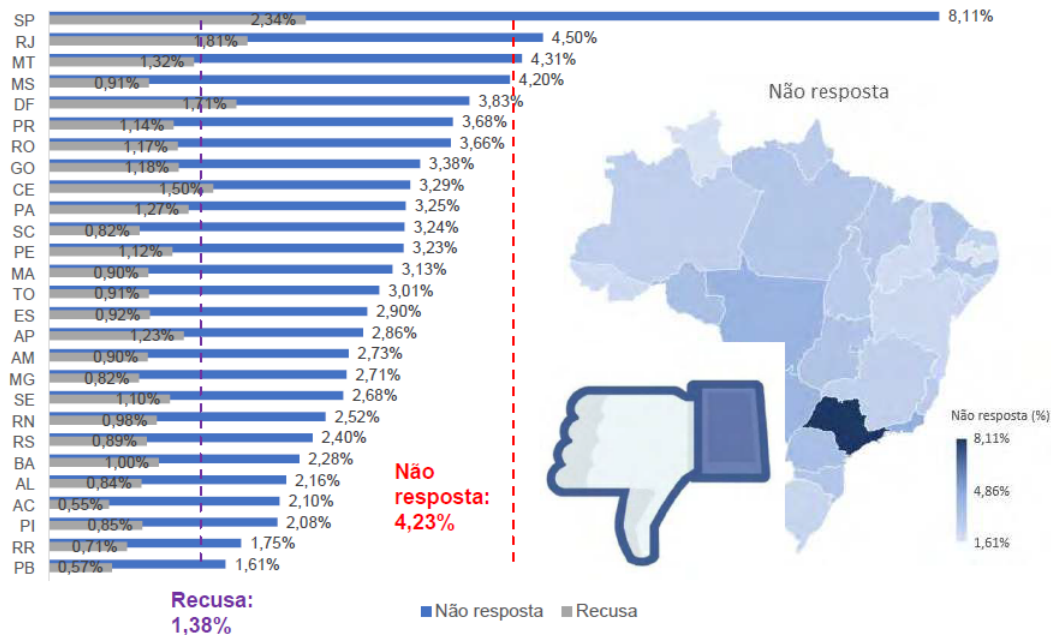


**PRIMEIROS
RESULTADOS**

IBGE
Instituto Brasileiro de Geografia e Estatística

Não resposta

Fonte: Censo Demográfico 2022: População e domicílios - Primeiros resultados



Censo Demográfico 2022

- ❑ Recenseadores do IBGE foram recusados em 1.000.667 domicílios durante a coleta de dados para o Censo de 2022.
- ❑ O Distrito Federal e os estados de São Paulo e Rio de Janeiro lideram o ranking da taxa de recusa no país.
- ❑ A taxa nacional de recusa (de 1,38%) não é considerada alta pelo IBGE.
- ❑ Segundo o presidente do IBGE, Cimar Azeredo Pereira, a recusa é um "fenômeno natural" mundial.
- ❑ Para o IBGE, o fato de ter feito o Censo em um período eleitoral com extrema polarização política contribuiu para as recusas.

Censo Demográfico 2022

- ❑ Quando uma pessoa não responde ao Censo, ou o entrevistador não consegue localizar um morador, o IBGE faz uma inferência para calcular de acordo com médias recenseadas no local.
- ❑ No Censo 2022, o IBGE informou que 195 milhões de pessoas foram recenseadas e 7,9 milhões foram imputadas (calculadas por método científico).

10 municípios com maiores taxas de recusa

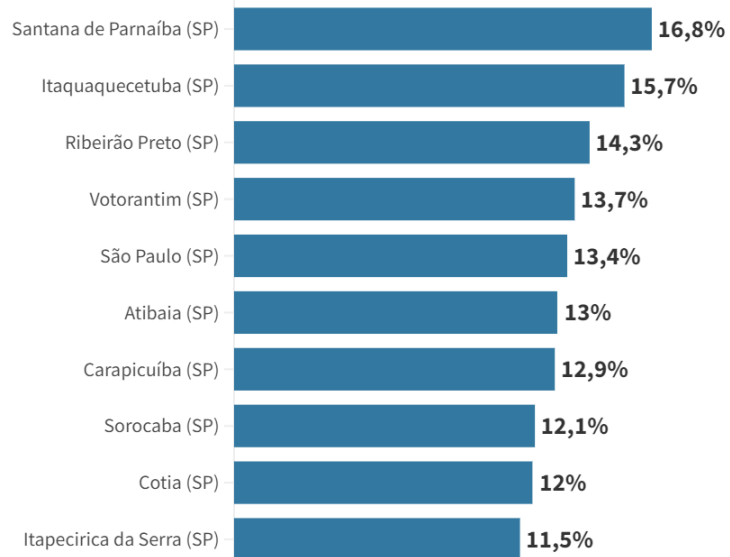
Municípios com mais de 100 mil habitantes



Fonte: Censo do IBGE 2022

10 municípios com maiores taxas de não resposta

Municípios com mais de 100 mil habitantes



Fonte: Censo do IBGE 2022



Estratégia
Concursos