



Módulo 6 - Estruturação

Decolando Seu Negócio

Aula 8

Montando sua equipe



Quando eu sei a hora certa de contratar?

Quando você está com projetos o
suficiente para manter a empresa e já
tem um **caixa** (dinheiro guardado);
Quando você quer pegar **mais**
projetos e está no caminho disso;



Passou da hora de contratar...

Quando você está lotado de projetos e não consegue **dar conta** de tudo que tem para fazer;

Você está sempre trabalhando muito e até **virando noites**;

Você sente que perde muito tempo fazendo **coisas bobas**;

Você já está gastando dinheiro com **freelancers** há um tempo;



Quem contratar?

Você pode começar com **estagiários** ou com arquitetos;

Você pode também **terceirizar** atividades;

Pesquise a **média salarial** na sua região e avalie financeiramente o que encaixa melhor pra você;



Quem contratar?

Estude **juridicamente** o que faz mais sentido para você, tenha cuidado e **orientação** de um advogado;
Observe e analise quais seus pontos fortes e pontos fracos nas **habilidades** do escritório;



Quem contratar?

Comece contratando alguém que supra
seus **pontos mais fracos**;

Uma boa equipe é sempre uma equipe
diversificada!

Elimine o medo, faça um plano e **decida
arriscar!**



Como contratar?

1 – Defina os **pré-requisitos** para trabalhar com você:

Quais programas a pessoa precisa saber;

Morar perto;

Perfil da pessoa;

Nível de conhecimentos gerais;

Horários disponíveis;

Etc.



Como contratar?

2 - Anuncie a **vaga** com os pré-requisitos nas redes sociais, envie para sites de estágio, grupos de vagas de arquitetura, universidades, entre outros;

3 - Faça uma **seleção** dos e-mails de quem está dentro dos pré-requisitos estabelecidos;



Como contratar?

4 – Agende um **teste técnico**: envie algo para a pessoa desenvolver, para que você possa observar os pontos fortes e fracos dela no desenvolvimento de projeto;



TESTE DE PROJETO



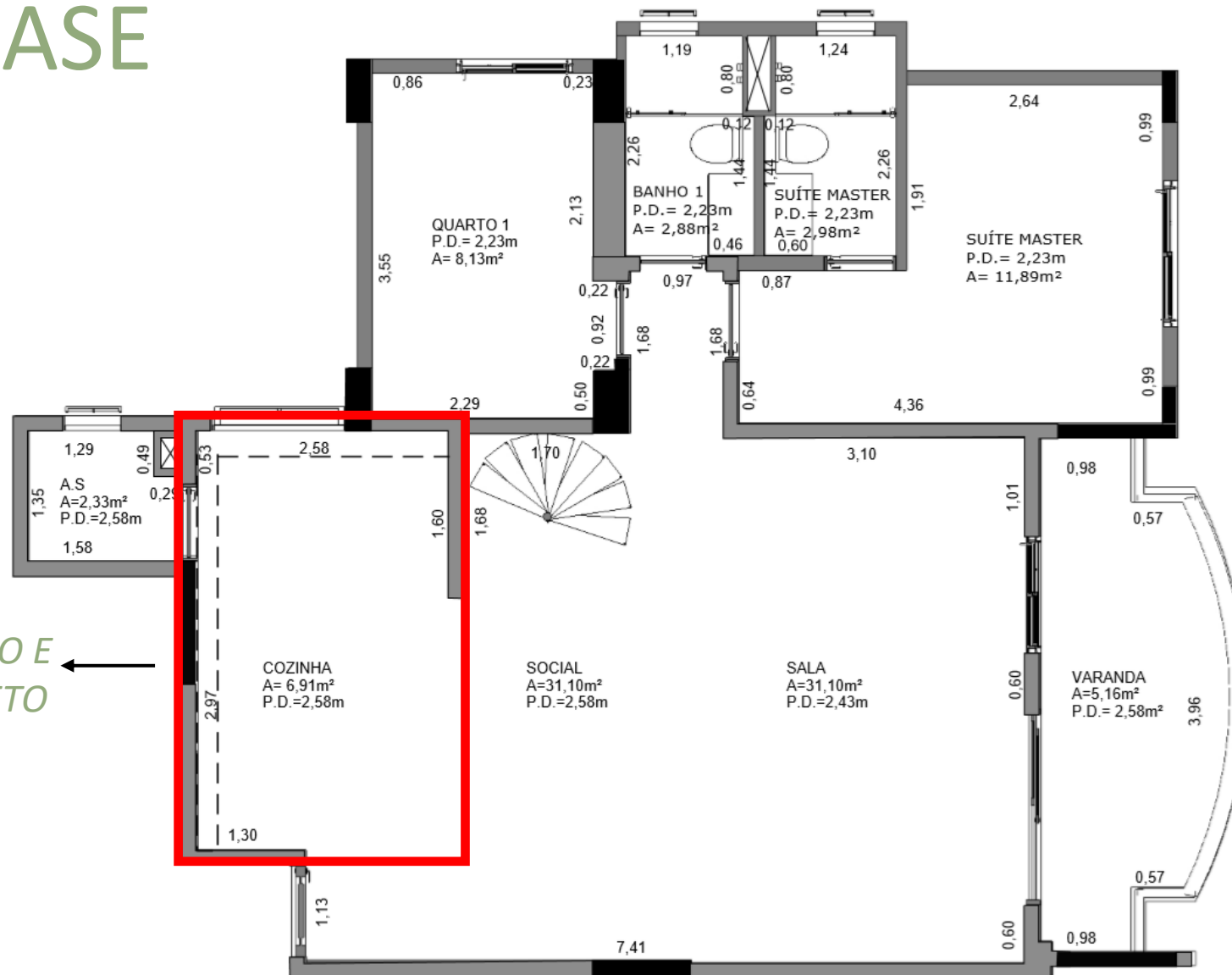
[TESTE GG]

- Deve ser elaborado um projeto de uma cozinha seguindo o plano de necessidades.*
- Fica livre ao candidato o padrão de desenho e nível de detalhamento, tendo total liberdade para acrescentar qualquer informação que seja válida e que auxilie na leitura do projeto.*
- O projeto deve ser desenvolvido em 3D no sketchup, e os desenhos técnicos fica a livre escolha do candidato, devendo ser enviado em arquivo sketchup e em PDF, respectivamente.*



PLANTA BASE

*AMBIENTE PARA ESTUDO E
ELABORAÇÃO DO PROJETO*





PLANO DE NECESSIDADES

LISTA DE PEDIDOS DOS CLIENTES:

- *ILHA;*
- *DESPENSEIRO;*
- *TORRE;*
- *UM REVESTIMENTO SUPER DIFERENTE, CONTEMPORÂNEO E FÁCIL DE LIMPAR,*

LISTA DE ELETROS ESCOLHIDOS PELOS CLIENTES:

- *MICROONDAS STYLE GRILL*
- *COOKTOP 4 BOCAS BRASTEMP BDT62AEUNA*
- *COIFA TBOX ILHA - BAF10ARBNA*
- *FORNO A GÁS BRASTEMP - BOH84ARRNA*
- *LAVA LOUÇAS BRASTEMP 8 SERVIÇOS - BLF08ASANA*
- *REFRIGERADOR PANASONIC 592L*
- *TRITURADOR PARA PIA INSINKERATOR MODELO 56 220V*



ENTREGA:

- *3D EM ARQUIVO SKETCHUP E JPEG (NÃO É NECESSÁRIO RENDERIZAR);*
- *PLANTA BAIXA;*
- *PLANTA DE ILUMINAÇÃO;*
- *PLANTA DE LAYOUT;*
- *PLANTA DE PONTOS TÉCNICOS (ELÉTRICOS, HIDRÁULICOS E OUTROS);*
- *ELEVAÇÕES COMPLETAS (COM PONTOS TÉCNICOS, MARCENARIA, REVESTIMENTOS).*
- *48 HORAS PARA A ENTREGA.*



BOA SORTE!



Depois dos testes...

Avalie os testes, observe e anote quais os pontos fortes e os fracos de cada candidato em relação às habilidades de projeto, e **compare** cada um deles.

[Exemplo]

Maria é boa no 3D, no render, tem um ótimo olhar estético.

Falta habilidade no projeto técnico, não sabe muito sobre iluminação, etc.



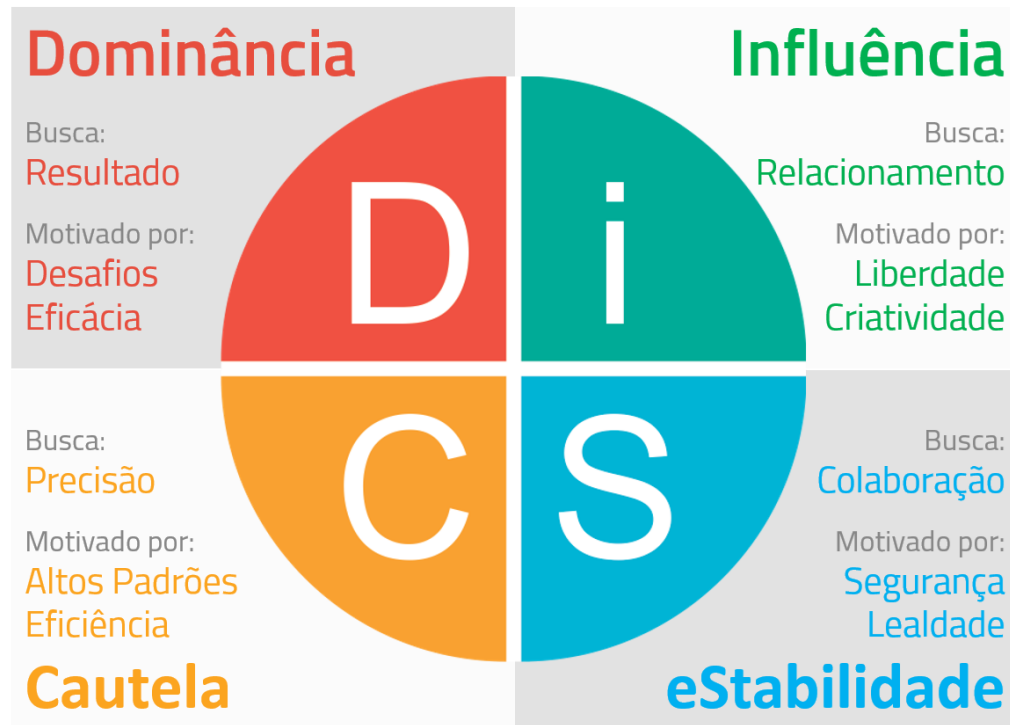
Depois dos testes...

Feita às análises de testes, você pode selecionar os 2 ou 3 que mais gostou e chamar para uma **entrevista**.

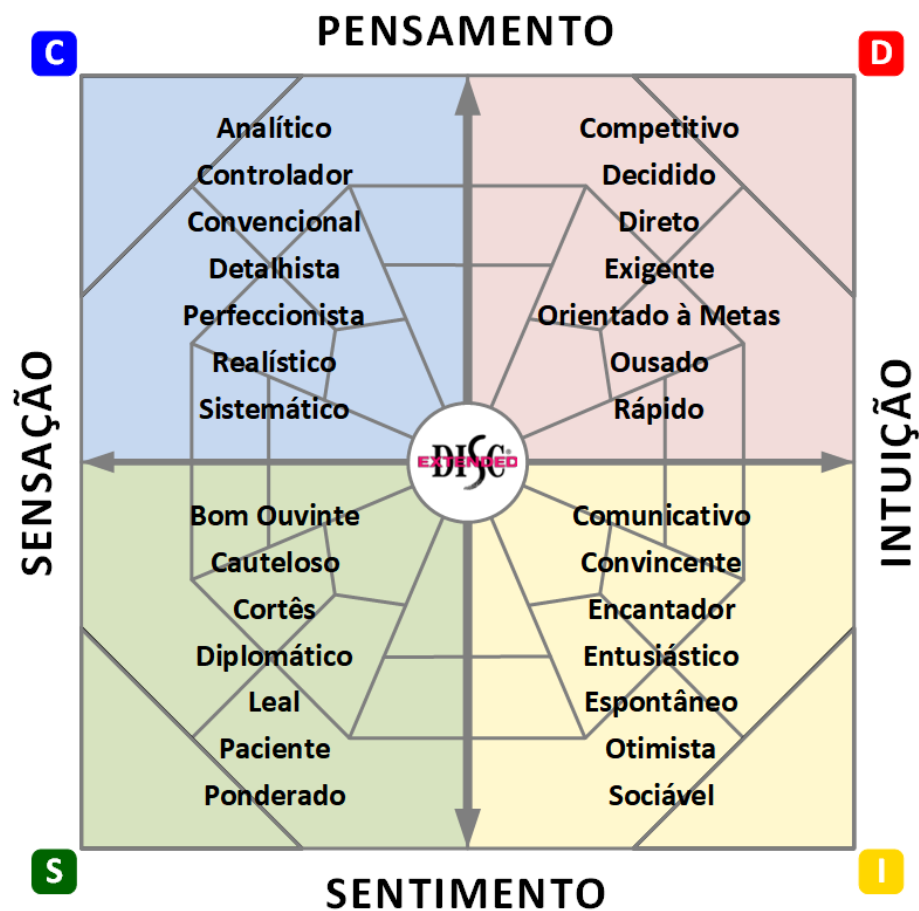


Perfil das pessoas

As pessoas tem diferentes perfis e você precisa entender qual é o que mais vai encaixar na sua empresa no momento da contratação.



DISC



Copyright © Extended DISC Internacional – Todos Direitos Reservados – Utilizado com Permissão

<https://www.pactorh.com.br/teste-disc/disc/faca-agora-teste-disc/>



Entrevistando

12 perguntas para fazer em uma entrevista:

- 1) *Conte um pouco sobre você!*
- 2) *O que gosta de fazer nas horas vagas, quem é você sem falar de arq/design? Como é sua família, etc?*
- 3) *Me conte um desafio que você já viveu;*
- 4) *Se você pudesse ser um animal, qual seria? Por que?*
- 5) *Como você lida sob pressão?*
- 6) *Se precisa entregar um projeto hoje, mas você viu que não vai dar tempo de terminar, o que você faz?*
- 7) *Aconteceu um problema em uma obra e foi erro de um projeto que você fez, o que você faria?*

Entrevistando



- 8) Qual sua maior habilidade como pessoa?*
- 9) O que as pessoas que moram com você reclama sobre seu comportamento?*
- 10) Como você se vê na carreira ao longo prazo?*
- 11) O que é um trabalho ideal para você?*
- 12) Por que você gostaria de trabalhar aqui?*



Escolhendo seu colaborador

Após as perguntas, faça o **teste DISC** também.

Planilhe os membros que você entrevistou, assim você vai conseguir comparar e **avaliar melhor**.

Nunca terá um **membro perfeito!**

Quanto mais **diversificação** de pessoas, mais **rica e forte** é uma equipe.



Escolhendo seu colaborador

Dê **oportunidade** a pessoas que precisam e que nasceram com menores privilégios, você pode fazer a **diferença** no mundo assim!

Escolha seu colaborador, faça a sua proposta a ele, lembre-se de combinar inicialmente uma **experiência**.



Contratei, e agora?

A pessoa vai precisar de um

treinamento sobre tudo;

Comece apresentando a ela sobre a visão, missão e valores da empresa, reforçando

o porquê vocês estão ali juntos;

Apresente as **regras gerais** da

empresa: horários, dresscode, regras de organização, colaboração e etc;



Contratei, e agora?

Mostre o **mapeamento** de processos e explique como tudo que ela vai fazer funciona;

Treinando na prática: comece passando um projeto, ensinando o passo a passo de tudo;

Todos os dias no início, meio e fim do dia esteja observando e treinando a pessoa.

Olhar pro time



Avalie sua **equipe atual** e perceba
quais **mudanças** precisam acontecer;
Insira novos **treinamentos**;
Mantenha **frequência** nos
treinamentos;
Crie uma **cultura** de valor;



Além de pessoas

Você pode **terceirizar** alguns setores
como por exemplo financeiro, RH;

Você também pode terceirizar alguma
atividade como por exemplo **renders**,
se fizer sentido;

Estude, entenda, planeje, e **faça**
acontecer!



Próximos passos

Avaliar o que você precisa ter na sua
equipe;

planejar sua próxima contratação