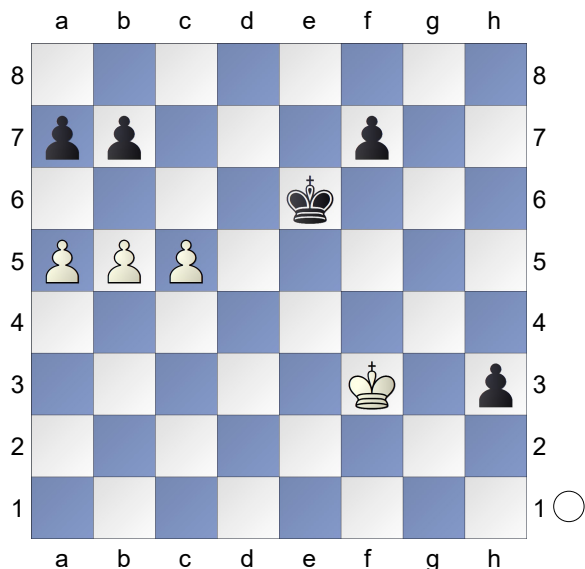


□ Exercício 1

■ Brancas Jogam

[WIM Alboredo Julia]



Nesta posição, as brancas não só têm esperança como podem jogar para ganhar, desde que escolham a sequência correta. **1.c6!**

[1.Kg3?? Kd7! 2.Kxh3 a6 3.bxa6 (3.b6 Kc6+-) 3...bxa6+-]

[1.a6? bxa6 2.b6 axb6 3.cxb6 Kd7+-]

[1.b6? axb6 2.c6 Kd6! (2...bxc6?? 3.a6+-) 3.cxb7 Kc7 4.axb6+ (4.a6?? b5 5.Kg3 b4 6.Kxh3 b3+-) 4...Kxb7=]

1...b6

[1...bxc6? 2.b6! axb6 3.a6!+-]

2.axb6 axb6 agora que as brancas criaram um peão passado, basta ir atrás dos peões pretos. **3.Kg3 Kd6 4.Kxh3 Kc7 5.Kg4 Kc8 6.Kf5 Kc7 7.Kf6 Kc8 8.Kxf7 Kd8 9.Ke6 Kc8**

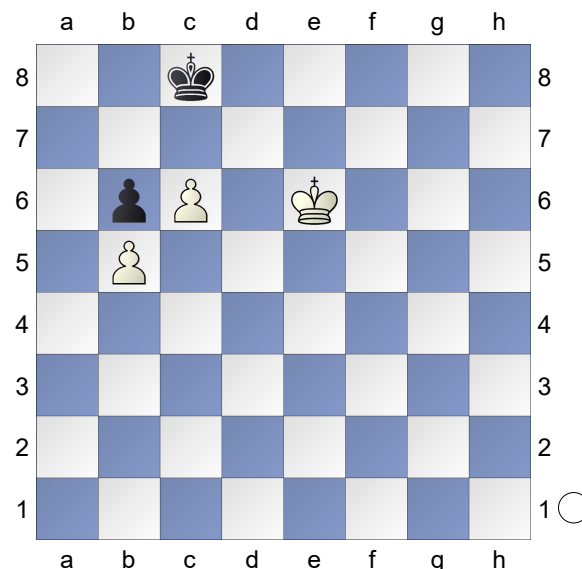
(Diagram)

Para ganhar este final, as brancas precisam sacrificar seu peão de "c".

10.c7!

[10.Kd6 Kd8 11.c7+ Kc8 12.Kc6=]

10...Kxc7 11.Ke7 Kc8 12.Kd6 Kb7

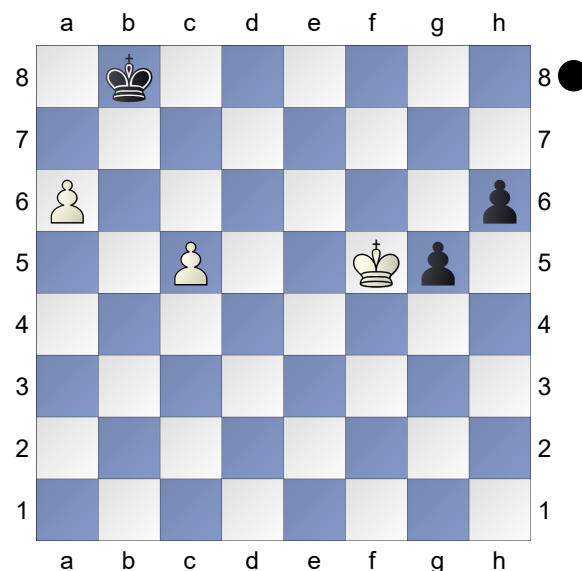


13.Kd7 Ka7 14.Kc7 Ka8 15.Kxb6 Kb8 16.Ka6 Ka8 17.b6 Kb8 18.b7 Kc7 19.Ka7

□ Exercício 2

■ Pretas Jogam

[WIM Alboredo Julia]



Esta é uma situação delicada, onde as pretas estão quase em Zug. Qualquer lance mais descuidado e elas perdem a partida. Nesta posição, as pretas possuem um único lance para salvar a partida. **1...g4!** é possível encontrar este lance através do método da eliminação, pois todos os outros

perdem.

[1...Ka7? 2.c6! Kxa6 3.Ke6!+-]

[1...Kc7? 2.Ke6! g4 3.a7 Kb7

4.c6+ Kxa7 5.c7 Kb7 6.Kd7!+-]

[1...h5? 2.c6

A) 2...g4 3.Kf4 novamente Zug.

g3 (3...h4 4.Kxg4) 4.Kxg3;

B) 2...h4 3.Kg4 e as Pretas entram em Zug.]

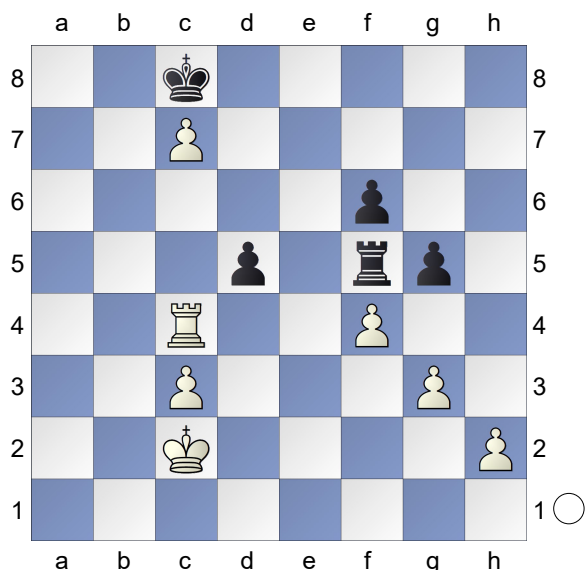
2.Kxg4 h5+ 3.Kxh5 Ka7! 4.c6 Kxa6

5.c7 Kb7 6.c8Q+ Kxc8

□ Exercício 3

■ Brancas Jogam

[WIM Alboredo Julia]



1.g4? Levando a simplificações não foi uma boa escolha por parte do jogador de Brancas. Manter as Torres era mais preciso.

[1.Ra4! g4 2.Ra8+ Kxc7 3.Rh8+-]

1...dxc4

[1...Rxf4? 2.Rxf4 gxf4 3.h4 Kxc7 4.h5+-]

2.gxf5 Kxc7 3.fxg5

[3.Kd2 gxf4! 4.Ke2 (4.h4 Kd6 5.h5 Ke7 6.Ke2 Kf7 7.Kf3 Kg7 8.Kxf4 Kh6 9.Kg4 Kh7=) 4...Kd6 5.Kf3 Ke5 6.h4 Kxf5 7.h5 Kg5 8.h6 Kxh6 9.Kxf4= Kg7 10.Ke4

Kg6 11.Kd5 f5 12.Kxc4=]

3...fxg5 4.Kd2 Kd6 5.Ke3 Ke5 6.f6

Kxf6 7.Kd4 Kf5 8.Kxc4 Kg4 9.Kb5

Kh3 10.c4 Kxh2 11.c5= g4 12.c6

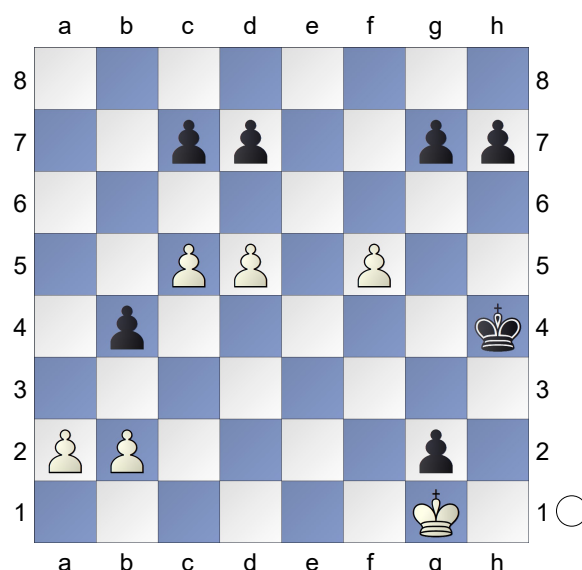
g3 13.c7 g2 14.c8Q g1Q

□ Exercício 4

■ Brancas Jogam

Regra do Quadrado

[WIM Alboredo Julia]



Desafio! Jogam Brancas e ganham:

Utilize os conceitos de regra do quadrado para encontrar a melhor sequência para as Brancas. Lembrete: Cuidado com os recursos do seu adversário. **1.f6!** único lance para garantir vantagem para as Brancas.

[1.a3?? parece que faz todo sentido, mas ele inclusive perde a partida!

Kg3! 2.axb4 h5 3.b5 h4 4.b6 h3 5.b7 h2#]

[1.Kxg2? Kg5 2.a3 bxa3 3.bxa3 Kf6 entrando no quadrado!

(3...Kxf5?? 4.a4+-)]

1...gxf6

[1...Kg3?? 2.fxg7+-]

2.Kxg2 Kg4 3.a4 bxa3 4.bxa3 Kf5

5.a4 Ke5 6.d6!

[6.a5?? Kxd5 7.a6 Kc6+-]

[6.c6?? d6! 7.a5 Kxd5 8.a6 Kxc6

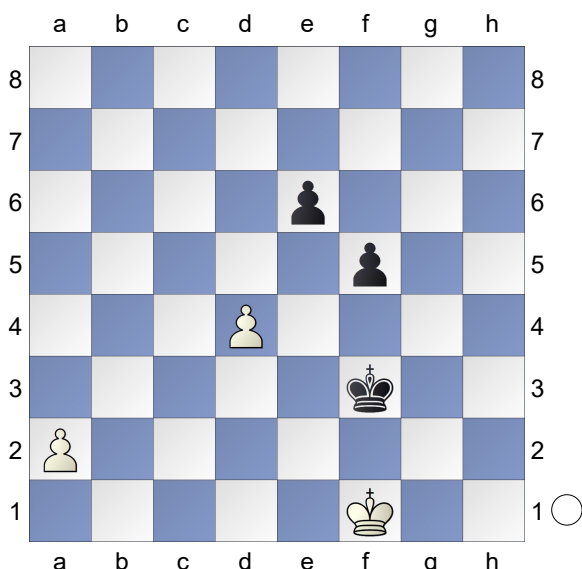
9.a7 Kb7]
6...cxd6 7.c6!
 [7.a5?? Kd5 8.a6 Kc6-+]
 [7.cxd6?? Kxd6-+]
7...dxc6 8.a5 Ke6 9.a6 Kd7 10.a7 Kc7 11.a8Q

□ Exercício 5

■ Brancas Jogam

Regra do Quadrado

[WIM Alboredo Julia]



Jogam Brancas e ganham: Utilizando o conceito de regra do quadrado, encontre a melhor sequência para as Brancas. **1.d5!**

[1.a4?? Ke4 2.a5 Kd5 3.a6 Kc6 4.Ke2 Kb6 5.Ke3 Kxa6 6.Kf4 Kb6 7.Ke5 Kc7 8.Kxe6 f4 9.Ke7 Kc6 10.Ke6 Kc7=]

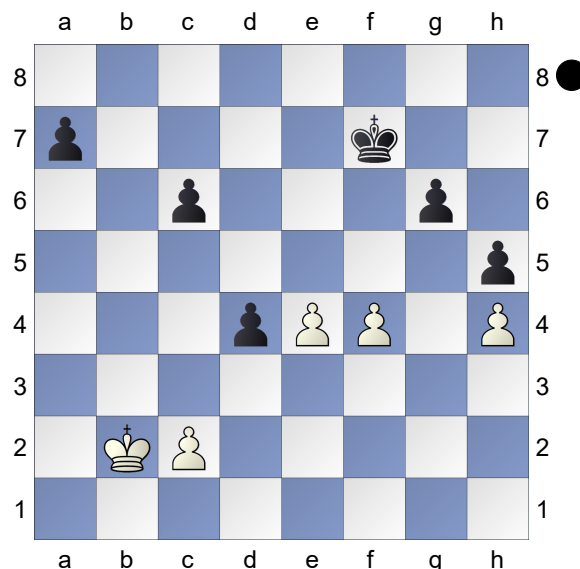
1...exd5 2.a4 Ke4 3.a5 Ke5 4.a6 Kd6 5.a7 Kc7 6.a8Q

□ Exercício 6

■ Pretas Jogam

[WIM Alboredo Julia]

(Diagram)



Se as Brancas jogassem, teriam vantagem decisiva com Rb3-Rc4, pois o Rei preto está muito longe das ações na ala da dama. Dito isso, as Pretas utilizam o conceito de quadrado flutuante para encontrar o único e suficiente lance para ganhar a partida!

1...a5!

[1...c5?? a ordem de lances faz toda a diferença aqui! Começar com c5 não seria uma boa opção por um recurso fantástico das Brancas. 2.c3! (Se 2.Kb3?? a5-+ e estamos na mesma posição.)

A) 2...d3? 3.c4! a5 4.Kc3 a4 5.Kxd3 a3 6.Kc3 a2 7.Kb2+-;

B) 2...a5 3.cxd4 cxd4 4.Kb3= Kf6= (4...d3? 5.Kc3 a4 6.Kxd3 a3 7.Kc3+-);

C) 2...dxc3+ 3.Kxc3 a5 4.Kc4 a4 5.Kc3= aqui nenhum dos lados consegue progredir, pois o Rei preto não consegue se aproximar dos peões brancos.]

2.Kb3 c5 como os peões pretos de c5 e a5 estão separados por apenas uma coluna, o Rei branco não consegue se aproximar de nenhum deles pois o outro avança. **3.Kc4**

[3.Ka4 c4 4.Kxa5 d3 5.cxd3 cxd3-+]

3...a4 4.Kxc5 a3-+