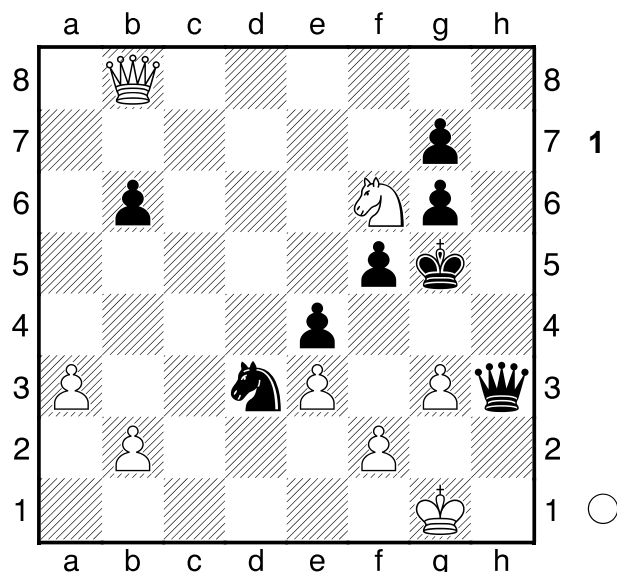


1 Exercício 1

D35

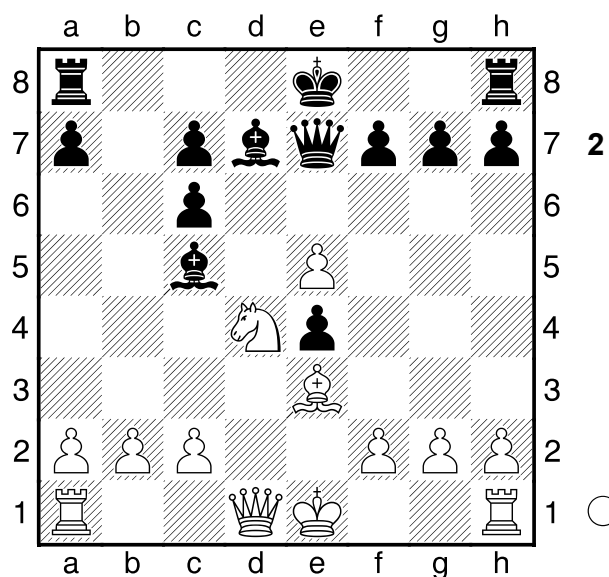


Nesta posição, o Rei das pretas se encontra em uma situação delicada. Através do método das 3 perguntas: Xeques, capturas e ameaças, é possível encontrar o ganho forçado nessa posição. **1.Nxe4+!** [1.Nd5? Essa saída de cavalo não aproveita a oportunidade na posição das Brancas, dando inclusive, possibilidade de contra jogo para as Pretas. Ne1! 2.Qf4+ Kh5 3.Qh4+ único jeito de salvar a posição. Qxh4 4.gxh4] **1...fxe4 2.Qd8+ Kh5** [2...Kf5 3.Qd7+; 2...Kg4 3.Qd7+] **3.Qh8+ Kg4 4.Qc8+ Kf3 5.Qxh3**

2 Exercício 2

(Diagram 2)

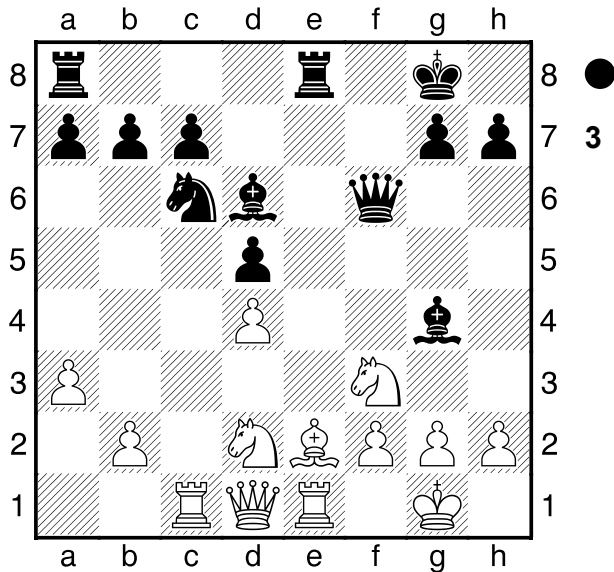
As pretas estão atacando diretamente o peão de e5 e as Brancas precisam reagir em relação a isso. Quando



temos mais de uma opção em nossa lista de possíveis lances, é importante sempre começarmos com os lances mais diretos e forçados. **1.e6!** [1.Bf4? g5 2.Bg3 h5 3.h3 h4 4.Bh2 0-0-0 as Pretas tem uma posição bastante confortável e o Rei Branco não tem um local seguro.; 1.Qh5? g6 2.Qg5? Qxg5 3.Bxg5 Bxd4] **1...fxe6** [1...Bxe6? 2.Nxe6 Qxe6 (2...fxe6 3.Qh5+ g6 4.Qxc5+-; 2...Bxe3 3.Nxg7+ Kf8 4.Nf5+-) 3.Bxc5] **2.Nxc6** Foi jogado na partida, que garante uma posição bastante confortável para as Brancas. Ainda sim, Dh5 era ainda mais preciso! [2.Qh5+ g6 3.Qe5! 0-0 4.Nxc6! Bxc6 5.Bxc5+-] **2...Bb4+** [2...Bxc6 3.Qh5+ g6 4.Qxc5+-] **3.Nxb4 Qxb4+ 4.c3 Qxb2 5.0-0±** apesar do peão a menos, a posição das Brancas é vantajosa devido a exposição do Rei Preto.

3 Exercício 3

(Diagram 3)

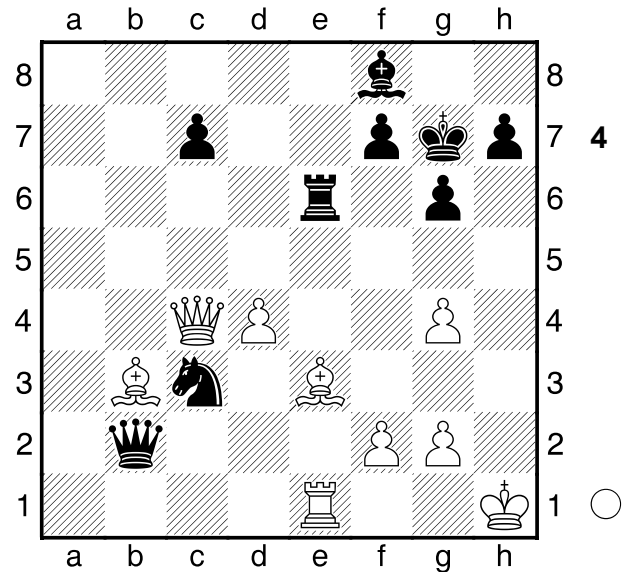


Aqui existem várias opções que garantem uma posição confortável para as Pretas, mas apenas uma com vantagem decisiva. Como as peças Brancas estão descoordenadas, as táticas tendem a favorecer o lado contrário. **1...Nxd4!** [1...Rad8 Qualquer outro lance de desenvolvimento natural, as Brancas conseguem arrumar a posição com h3. 2.h3 Bxf3 3.Nxf3=] **2.Nxd4 Qxd4 3.Bxg4 Rxe1+ 4.Qxe1 Qxg4** uma variante bastante concreta que garante um peão a mais limpo para as Pretas.

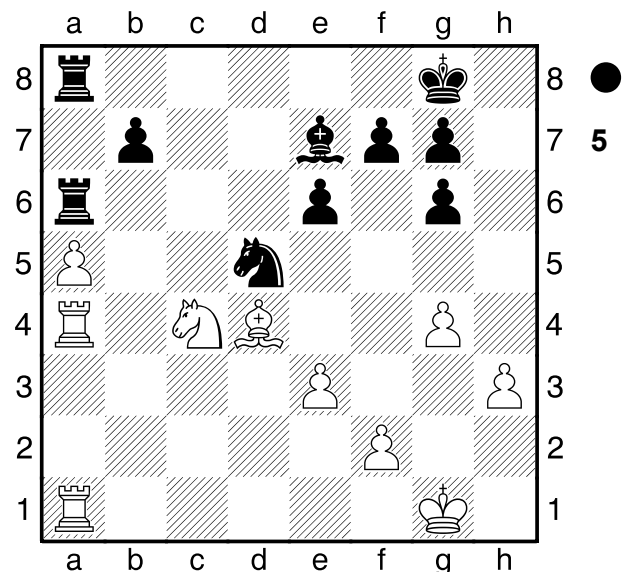
4 Exercício 4 [albor]

(Diagram 4)

1.d5! Explorando o posicionamento ruim das peças Pretas na mesma diagonal. **1...Re4** [1...Rxe3 2.Rxe3+-] **2.Bd4+ Kg8 3.Bxc3 Rxe1+ 4.Bxe1 Qb1 5.Qc3 Bg7 6.Qe3+-**

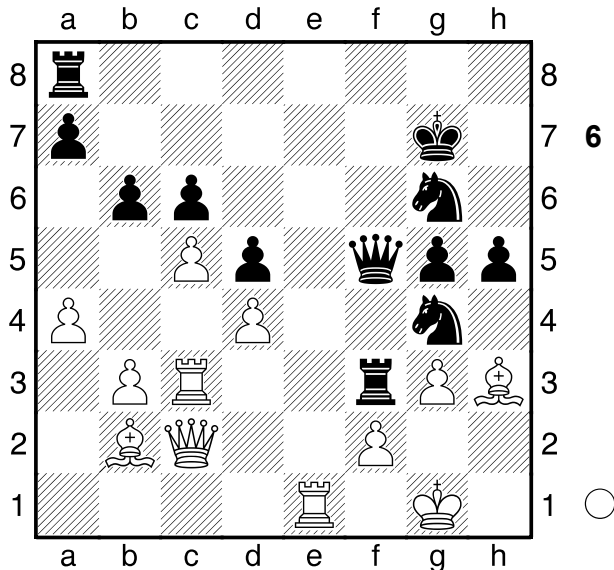


5 Exercício 5



1...b5! A primeira vista esse lance parece não funcionar por conta do en passant, mas devido a cravada na coluna "a" esse lance funciona. **2.axb6 Rxa4 3.Rxa4 Rxa4 4.b7 Rb4 5.Bb6** tentando aplicar interferência. [5.Nb6 Bd6] **5...Bd6 6.Nxd6 Rxb6**

6

Exercício 6*[albor]*

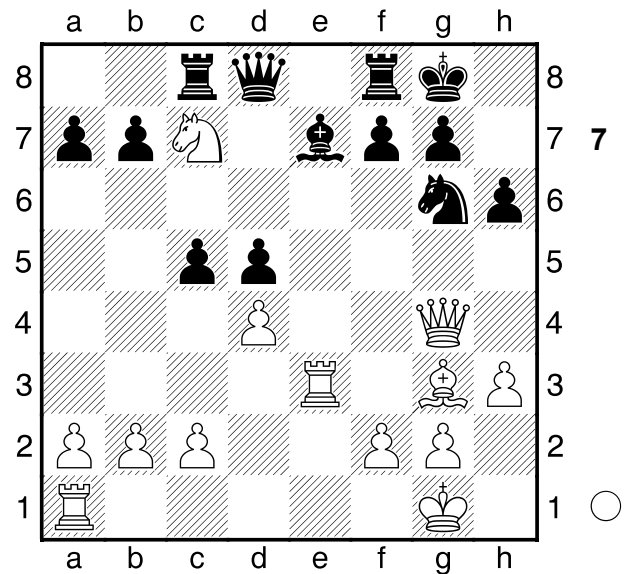
Nesta posição as Brancas possuem alguns lances tentadores para jogar, mas apenas um praticamente acaba com a partida. **1.Qxf5** [1.Bxg4? perderia toda a vantagem Qxg4 2.Rxf3 Qxf3 3.cxb6 axb6 4.Qxc6 Rf8 com bastante contra jogo para as Pretas.] **1...Rxf5 2.f3!+-** Cravando o Cavalo de g4 e ganhando a partida. **1-0**

7

Exercício 7*[albor]*

(Diagram 7)

A grande questão aqui, é o que fazer com o Cavalo de c7, que está sendo ameaçado. Nestes casos onde temos mais de uma opção, podemos utilizar o método da eliminação, conferindo cada opção que as Pretas possuem

E01

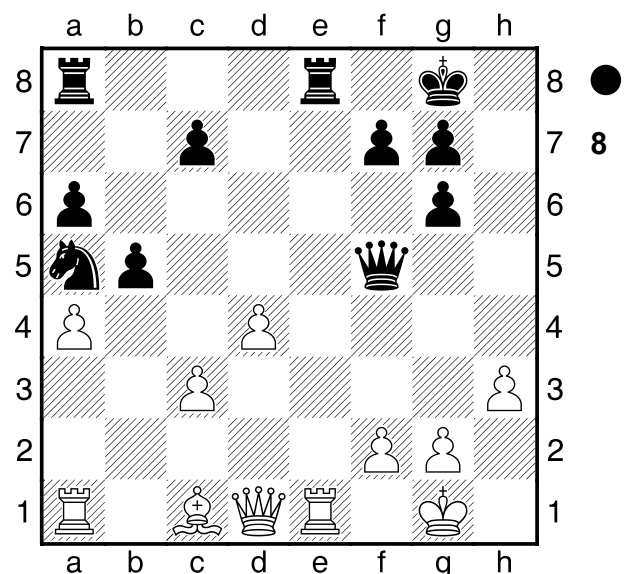
até chegarmos na conclusão ideal.

1.Ne6! [1.Nb5?! Rc6 defendendo g6 e ameaçando f5-f4. O Cavalo de b5 ficou muito fora de jogo.] **1...fxe6**

2.Qxg6 com uma posição muito confortável para as Brancas.

[2.Qxe6+?? Kh7] **2...Rf6 3.Qg4**

8

Exercício 8*[albor]***C70**

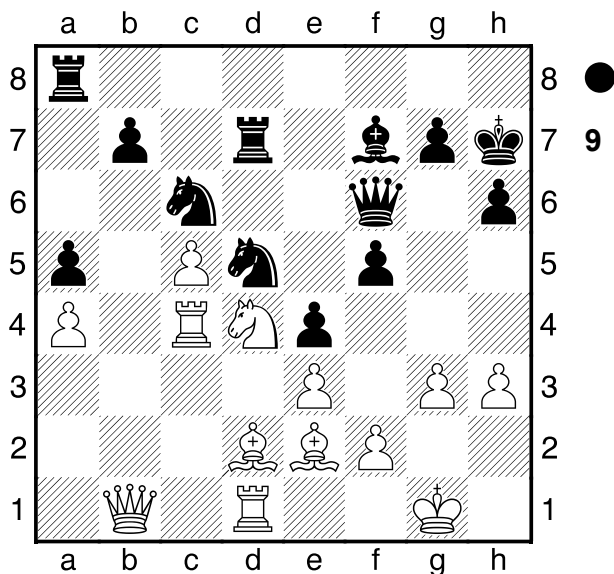
1...Rxe1+ Desviando a Dama Branca

C42

da defesa da casa de b3, para que as Pretas possam invadir no próximo lance. [1...Nb3?! **direto não é tão preciso.** 2.Rxe8+ Rxe8 3.Qxb3 Re1+ 4.Kh2 Qxf2 5.Qd5 Rxc1 6.Rxc1 Qf4+ 7.g3 Qd2+ 8.Qg2 Qxc1 **apesar das Pretas possuírem um peão a mais, finais de Damas sempre são difíceis de converter.**] **2.Qxe1 Nb3**
A Torre Branca se encontra com poucas casas. 3.Ra3 Qb1 4.Bd2
 [4.Rxb3 Qxb3-+] **4...Nxd2!-+ 0-1**

9 Exercício 9 [albor]

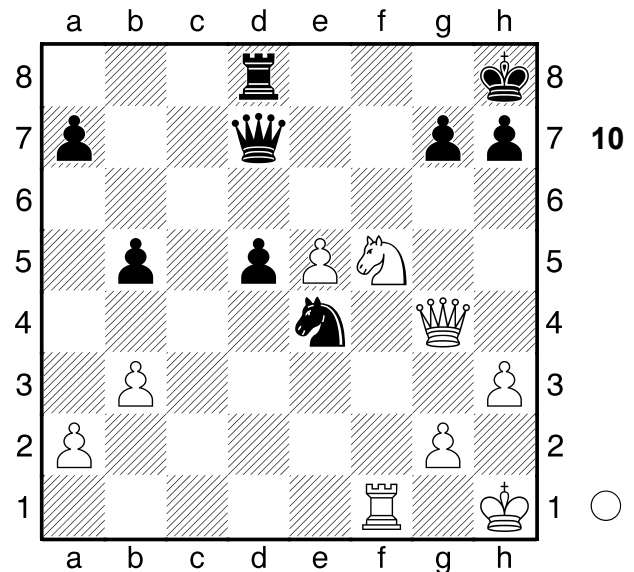
E11



1...Nxe3! Por hora as Pretas sacrificam uma peça, mas irão recuperar com juros devido a exposição do Rei Branco. **2.fxe3** [2.Bxe3 Bxc4 3.Bxc4 Nxd4-+] **2...Bxc4 3.Bxc4**
 Por enquanto temos duas peças pela Torre, mas devido ao fato do Rei estar em g1, recuperaremos a peça em c4. **3...Nxd4 4.exd4 Qxd4+-+ 0-1**

10 Exercício 10 [albor]

C61



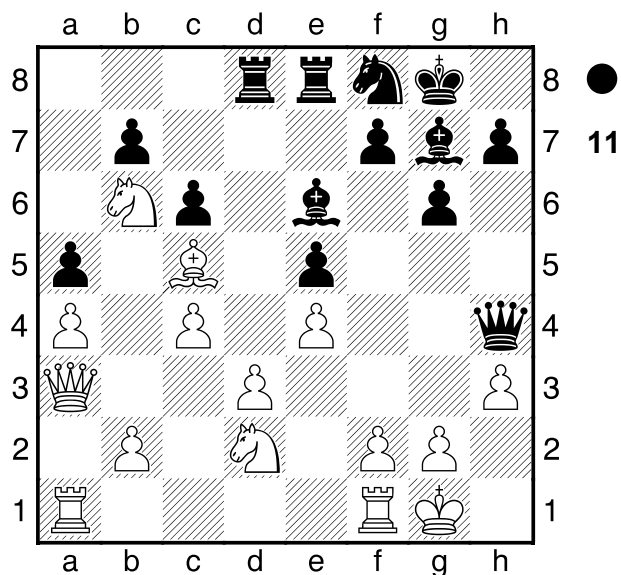
As Brancas possuem uma forte pressão em g7, além do forte Peão passado de "e", que pode ser utilizado no plano de ataque. **1.e6!** Tentando desviar a Dama da defesa de g7. **1...Qc7**
 [1...Qxe6 2.Qxg7#] **2.e7!** bloqueando a ação da Dama. **2...Rg8 3.Nh6! gxh6** [3...Qxe7 4.Nf7+ Qxf7 5.Rxf7+-] **4.Qxg8+ Kxg8 5.e8Q++- 1-0**

11 Exercício 11 [albor]

B31

(Diagram 11)

Esse exercício reforça um conceito extremamente importante: É necessário ter pelo menos uma peça (não contando os peões) ao redor do Rei. Caso o seu oponente não tenha, (no caso das Brancas) é um momento



ideal para pensar em sacrifícios.

1...Bxh3! 2.gxh3 [2.Nf3 Qg4 3.Ne1 Ne6+-] **2...Qg5+** [2...Ne6!?

pode ser até mais forte, criando temas de mate.] **3.Kh2 Qxd2**

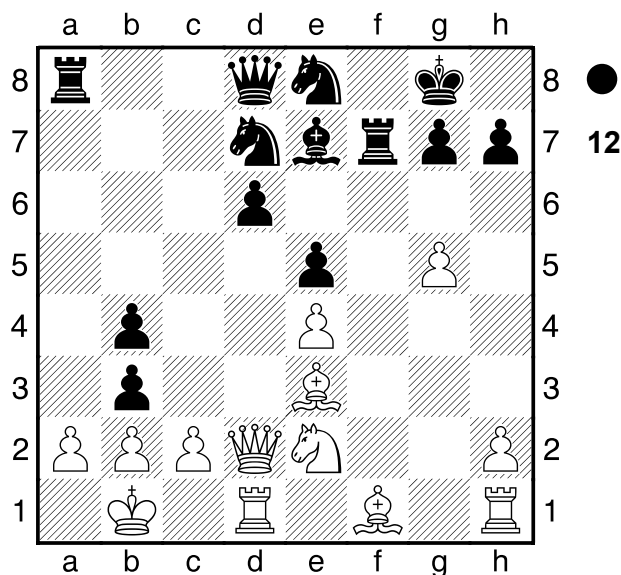
0-1

12

Exercício 12

[albor]

B90



Curiosamente, essa é uma posição teórica da Siciliana Najdorf. Ou seja, já

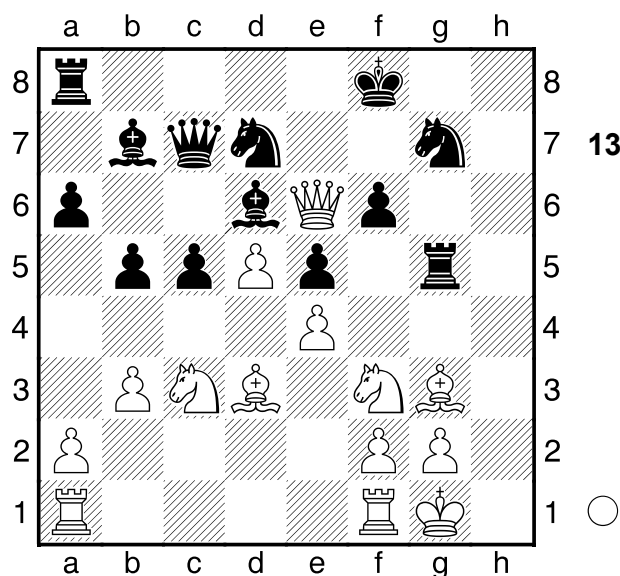
foi jogada inúmeras vezes. Aqui, as Pretas têm basicamente duas escolhas principais: **bxc2** ou **bxa2**. Qual delas é a mais precisa? **1...bxc2+!** [1...bxa2+? apesar de parecer a opção mais tentadora, o Rei das Brancas fica perfeitamente escondido em a1, diminuindo todo o potencial de ataque das Pretas. **2.Ka1!+-; 1...Rxa2?** **2.Nc1+- Qa8 3.Nxb3**] **2.Kxc2!** [2.Qxc2?! Bxg5] **2...Nb6** e a teoria continua! [2...Rxa2?! 3.Nc1]

13

Exercício 13

[albor]

D48



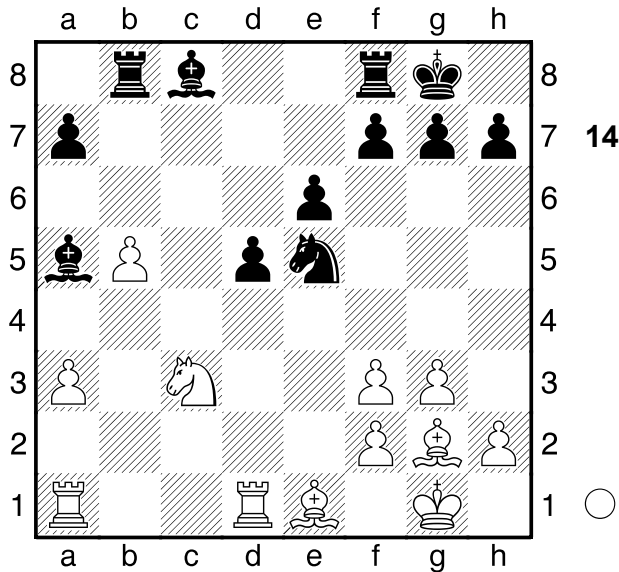
Sua Dama está atacada, qual o primeiro lance que vem a mente? **Dh3**. Entretanto, antes de pensar em lances de recuo de peça, sempre procure lances ativos primeiro! **1.Nxg5!** [1.Qh3? teria perdido boa parte da vantagem Rh5] **1...Nxe6** [1...fxg5 **2.Qg6+-**] **2.Nxe6+ Ke7 3.Nxc7 Bxc7+-**

1-0

14

Exercício 14

[albor]



Nesta posição, o Bispo de a5 se encontra totalmente desprotegido, sendo um alvo fácil para temas táticos.
1.Nxd5! exd5 [1...Bxe1 2.Ne7+ Kh8 3.Rxe1 Rxb5 4.f4 Nc4 (4...Ng6 5.a4 Rc5 6.Nc6) 5.Rec1+-] **2.Bxa5 Rxb5**
3.Bb4 Re8 [3...Rd8 4.Rac1+- pode ser difícil de perceber, mas as Brancas possuem uma posição vencedora devido ao desenvolvimento de suas peças e a fraqueza de d5.]
4.f4+-
1-0

15

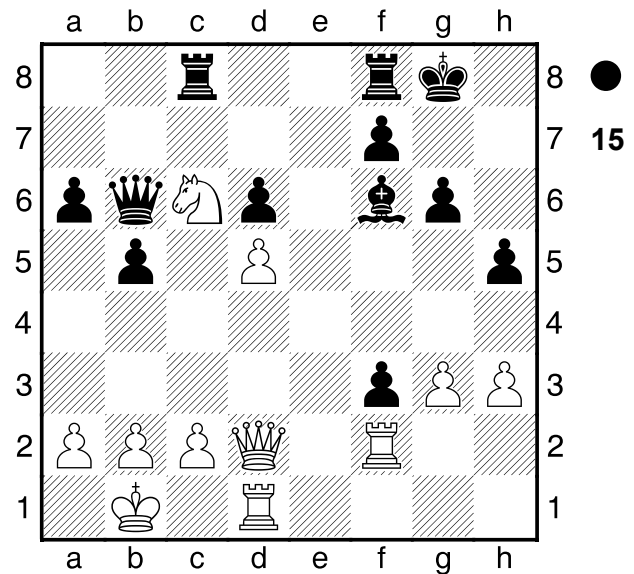
Exercício 15

[albor]

(Diagram 15)

1...Bg5! Aproveitando que a Dama Branca está sobrecarregada. **2.Qe1** mantendo a defesa da Torre. [2.Qxg5?

A33



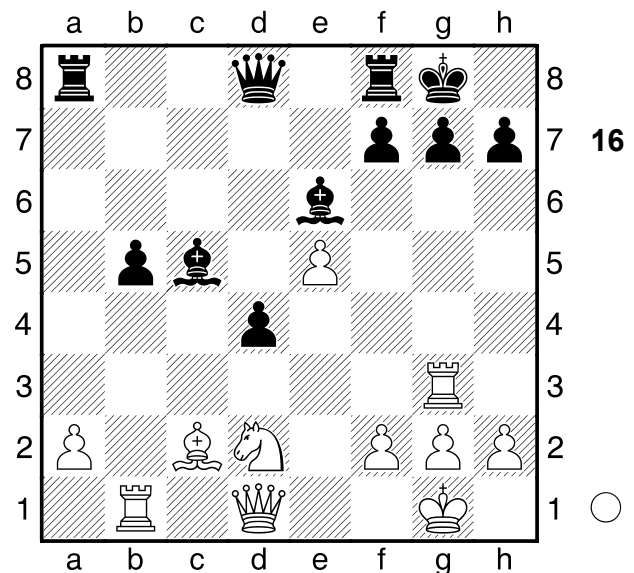
Qxf2 3.Ne7+ Kh7 4.Nxc8 Rxc8+-]
2...Rce8 3.Qf1 [3.Qg1 Be3+-]
3...Re3 e as Pretas conseguiram manter o Peão a mais e a iniciativa.
0-1

16

Exercício 16

[albor]

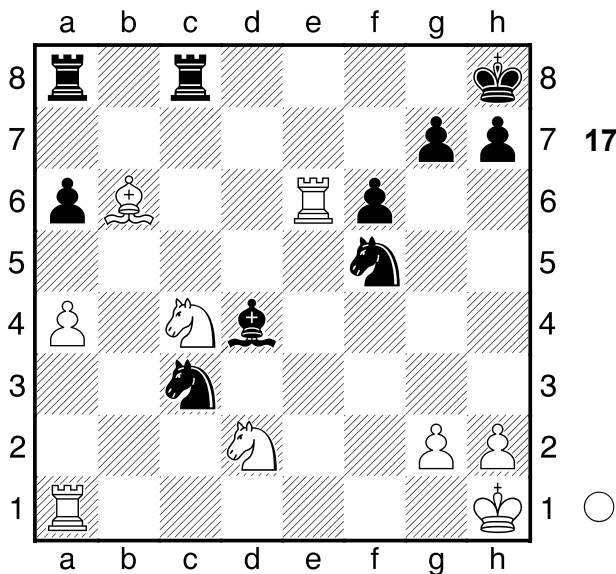
C83



Mais um exercício em que a exposição do Rei é o fator decisivo. **1.Bxh7+!**
 [1.Rxb5?! não funciona, pois perde um

tempo inteiro no ataque e as Pretas conseguem se defender. Be7 2.Bxh7+ Kxh7 3.Qh5+ Kg8 4.Qh6 g6 5.Ne4 Bf5 e as Pretas conseguem se defender das ameaças.] 1...Kxh7 [1...Kh8 2.Qh5+-] 2.Qh5+ Kg8 3.Qh6 g6 4.Ne4 Be7 5.Rf3! para apoiar Cf6. 5...Bf5 [5...Rxa2 6.Nf6+ Bxf6 7.exf6 Qxf6 8.Rxf6+-] 6.Rxf5! gxf5 7.Nf6+ Bxf6 8.exf6 Qxf6 9.Qxf6+- 1-0

17 Exercício 17 [albor]

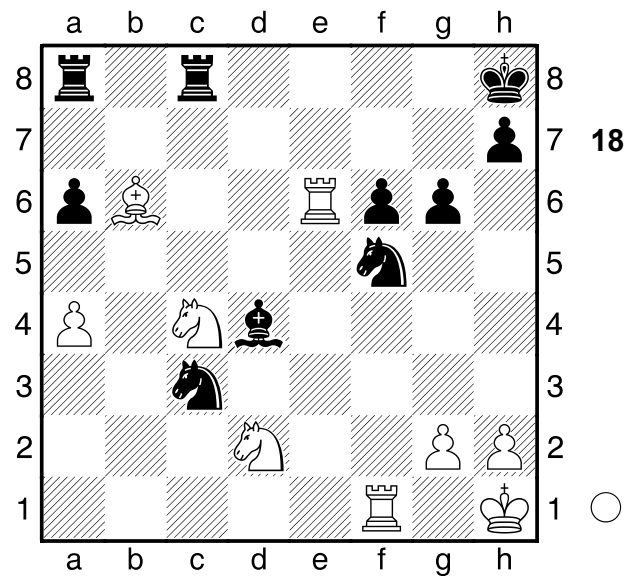


Nesta posição, apenas um lance garante uma vantagem considerável para as Brancas, e para isso, é importante perceber que o Cf5 é uma das peças mais importantes, garantindo a defesa do Bispo de d4. 1.Rf1! [1.g4? parece tentador, mas não funciona. Nd5! criando um contra ataque na Torre de a1. 2.gxf5? (2.Bxd4 Nxd4 3.Rd6 Nc2 4.Rc1 Nce3) 2...Bxa1] 1...Nxa4 [1...Bxb6?

2.Nxb6+-; 1...g6? 2.g4 agora sim! Já que a Torre se encontra em f1.] 2.Rxf5 Nxb6 3.Nxb6 Rc1+ 4.Rf1 Rxf1+ 5.Nxf1+- 1-0

18 Exercício 18 [albor]

C45



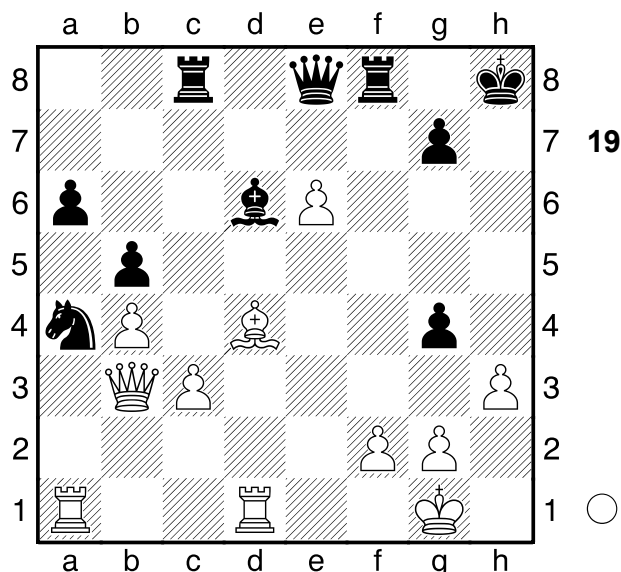
Continuação do exercício anterior.

1.g4! [1.Rxf5? parece tentador, mas Bxb6! (1...gxf5? 2.Bxd4 Re8=) 2.Nxb6 (2.Rxb6?? gxf5+-) 2...gxf5 3.Nxc8 Rxc8 e o material está bastante equilibrado.] 1...Nxa4 [1...Bxb6? 2.Nxb6+-; 1...Ng7 2.Bxd4 Nxe6 3.Bxc3+- (3.Bxf6+-? Kg8 4.Bxc3 Rc6 com muito contra jogo para as Pretas.)] 2.gxf5 Nxb6 3.Nxb6 Bxb6 4.Rxb6 gxf5 5.Nf3+- 1-0

19

Exercício 19

[albor]



Assim como em exercícios anteriores, é importante perceber todas as peças desprotegidas do adversário, e neste caso, o Bispo de d6 é o nosso principal alvo. **1.Bxg7+!** Mesmo com uma peça a menos, as Brancas possuem um ataque muito forte na ala do Rei, enquanto que a peça a mais das Pretas (Cavalo de a4) não consegue ajudar na defesa e se encontra mau colocado. **1...Kxg7 2.Rxd6 Qg6** [2...gxh3 3.c4!+-] **3.c4! Rxc4 4.Qg3+- 1-0**

20

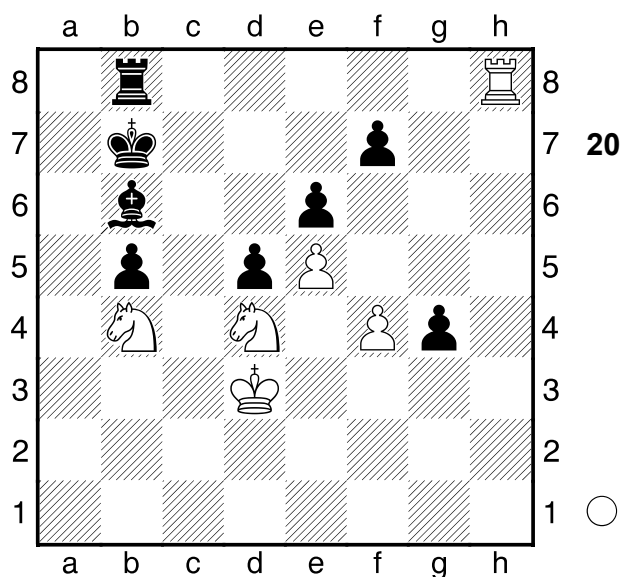
Exercício 20

[albor]

(Diagram 20)

Em situações em que temos peça de vantagem, é natural pensarmos em

C88



todas as simplificações possíveis a fim de levar para um final de fácil conversão. Entretanto, nesta posição as Pretas possuem muitos Peões pela peça e as Brancas devem tomar um certo cuidado. **1.Rh7+-** [1.Rxb8+? Kxb8 2.Nxb5 g3! 3.Nc6+ (3.Ke2?? g2) 3...Kb7 4.Ncd4 g2 5.Nf3 g1Q 6.Nxg1 Bxg1 7.Nd6+ Kc6 8.Nxf7 Bc5=] **1...Rf8** [1...g3 2.Rxf7+ Ka8 3.Rg7+-] **2.Nxe6! 1-0**

21

Exercício 21

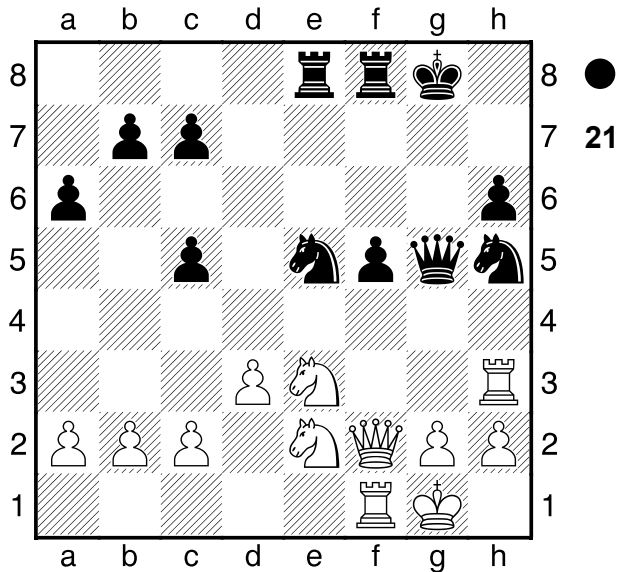
[albor]

(Diagram 21)

C55

A07

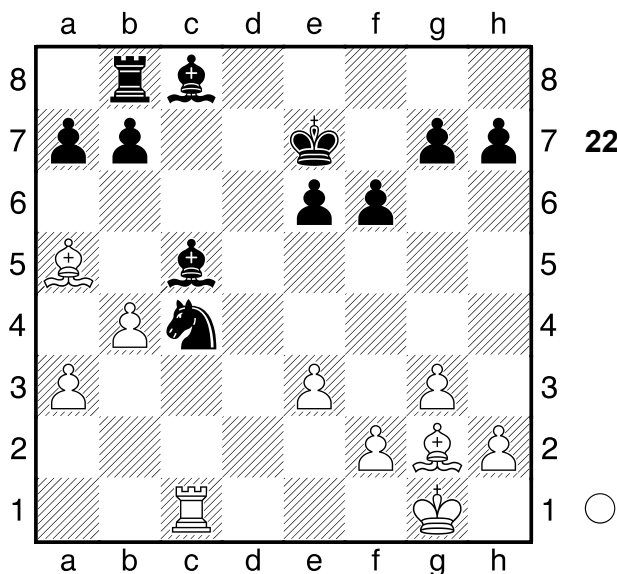
As Brancas possuem uma forte pressão em f5 e as Pretas precisam reagir. Entretanto, antes de pensarmos em lances passivos, devemos buscar atividade. **1...Ng4!** [1...f4? 2.Nxf4! Nxf4 (2...Rxf4 3.Rxh5! Rxf2 4.Rxg5+ hxg5 5.Kxf2??; 2...Qxf4 3.Qe2+-) 3.Rg3 Nh3+ 4.gxh3 Rxf2 5.Rxg5+



hxg5 6.Kxf2+; 1...Ng7? muito passivo.
2.Nf4±] 2.Nxg4 fxg4 e a Torre está
presa. 3.Rxh5 Qxh5+
0-1

22 Exercício 22 [albor]

D02

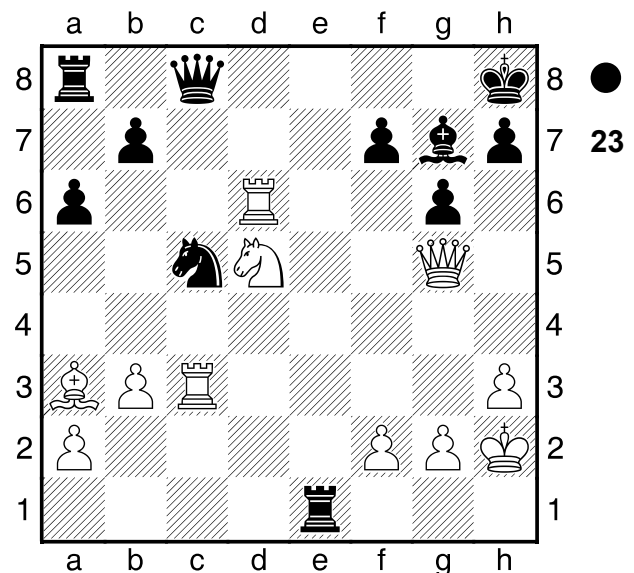


1.Bc7! [1.Rxc4? o desespero em
recuperar a peça jogaria toda a
vantagem das Brancas fora. É muito
importante se colocar no lugar do

adversário e pensar como você reagiria
a cada uma das ideias. b6! 2.bxc5
bxa5=] 1...Ra8 2.bxc5! Kd7
[2...Nxa3 3.c6 b6 (3...bxc6 4.Bxc6)
4.Rd1 Nb5 5.Bd8+ Kf7 6.c7] 3.Bf4
Na5 [3...Nxa3? 4.c6+] 4.Rd1+ Ke7
5.Bc7 Nc6 6.f4+- As Brancas ganham
por desenvolvimento e vantagem de
espaço.
1-0

23 Exercício 23 [albor]

B53

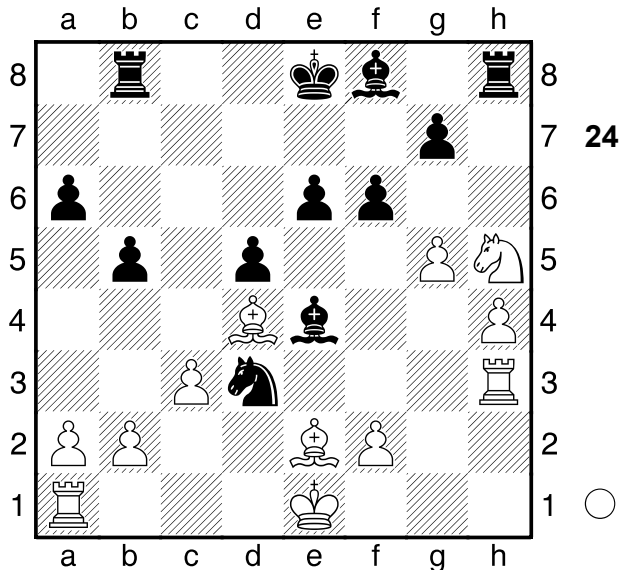


1...Qb8!! saindo das ameaças de Txc5
e cravando a Torre de d6. Único lance
para salvar a partida. [1...Bxc3?
2.Nxc3 Qb8 (2...Ne6 3.Qd2)
3.Qxc5+-; 1...Be5+? 2.f4 Bxd6 3.Qf6+
Kg8 4.Qxd6+-] 2.Bxc5 Re6! 3.g3
[3.Nf4 Rxd6 4.Bxd6 Qxd6 5.Rd3
Qc7=] 3...Rxd6 4.Bxd6 Qxd6=

24

Exercício 24

[albor]



Nesta posição, as Brancas possuem inúmeras alternativas contra Cd3+, mas apenas uma delas é suficiente. Vejamos a seguir: **1.Rxd3!** [1.Kd2? Nxb2 2.gxf6 g6! 3.f7+ Kxf7 4.Bxh8 Bh6+ 5.Ke1 Rxh8 com muita atividade para as Pretas.; 1.Kd1? Nxb2+ 2.Kc1 Nc4; 1.Kf1? Kf7!; 1.Bxd3?! Rxh5 2.Bxe4 dxe4 apesar da posição ser vantajosa para as Brancas, aqui as Pretas possuem bastante contra jogo.] **1...Bxd3 2.Bxd3+- Rxh5?** [2...Kd7 3.Bg6+-] **3.Bg6+ Ke7 4.Bxh5 1-0**

25

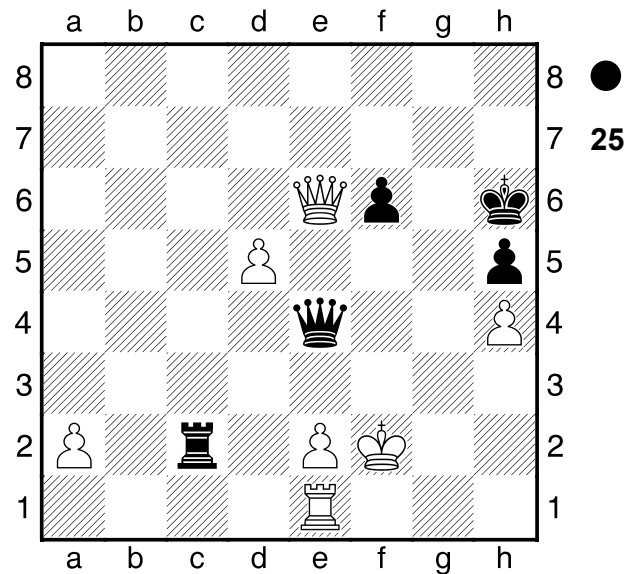
Exercício 25

[albor]

(Diagram 25)

1...Qf4+! Único lance para obter a

B12



vitória. [1...Qd4+? 2.Qe3+! Qxe3+ 3.Kxe3+-; 1...Qxh4+ parece tentador, mas não funciona! 2.Kf3! Rc3+ (2...Qxe1 3.Qxf6+ Kh7 4.Qf7+ Kh6 5.Qf6+=) 3.e3= e as Pretas não possuem mais xeques.] **2.Kg2** [2.Kg1 Rc7] **2...Rc7!-+ a chave de toda a variante! 0-1**

26

Exercício 26

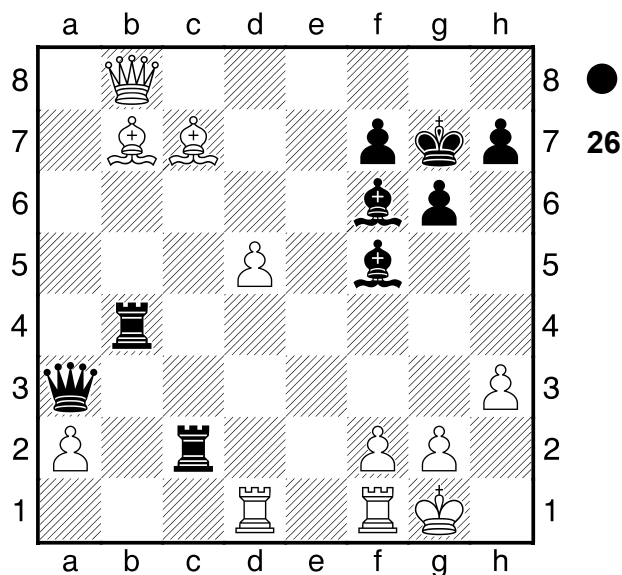
[albor]

D97

(Diagram 26)

1...Rxc7! [1...Rcb2? 2.Bd6! Rxb7 3.Qf8#; 1...Qb2? 2.Bd6! Rxb7 3.Qf8#] **2.Qxc7 Qa7 explorando a cravada.** **3.g4** [3.Rb1? Bxb1] **3...Rxb7 4.Qf4 Bd7 0-1**

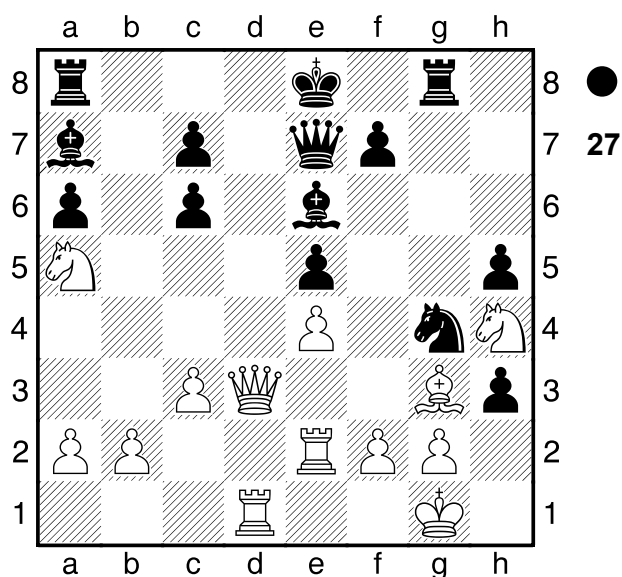
D30



27

Exercício 27

[albor]



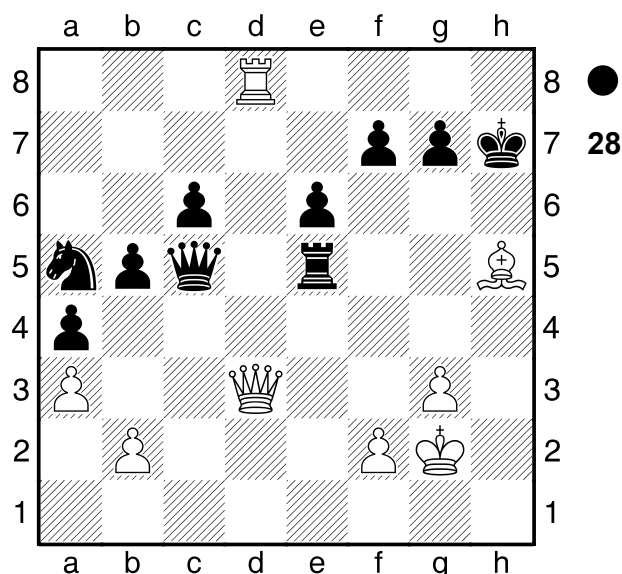
1...Bxf2+! Explorando o Bispo sobrecarregado de g3. **2.Rxf2** [2.Bxf2 Nxf2 3.Rxf2 Qxh4+-] **2...Qc5!** **3.Nb3 h2+!** **4.Kh1 Nxf2+ 5.Bxf2 Qxf2+- 0-1**

28

Exercício 28

[albor]

D12



C54

Mais um exercício em que devemos escolher dentre algumas opções para escapar do Xeque das Brancas.

1...Rf5! realizando a cobertura e contra atacando em f2! [1...f5? 2.Qd2! Nc4 (2...Nb7 3.Rd7+-) 3.Qg5+-; 1...g6? 2.Bxg6+! fxc6 3.Qd7+ Kh6 4.Rh8+ Kg5 5.Qd8+ Kf5 6.Rf8+ Kg4 7.Qh4#; 1...Kh6? 2.Bxf7+-] **2.f4 Nb7** [2...Qc4 3.Be2 Qxd3 4.Bxd3 g6 5.Bxf5 gxf5 Com bastante contra jogo] **3.Rd7 Qc4 4.Qxc4 bxc4 5.Bg4** [5.Rxb7 Rxh5] **5...Rb5**

29

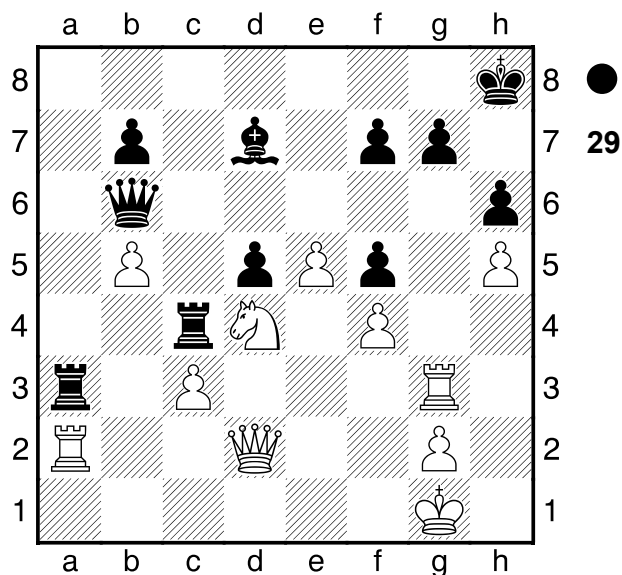
Exercício 29

[albor]

B12

(Diagram 29)

1...Rxd4! Explorando a cravada e a Torre desprotegida em g3. [1...Rxa2 2.Qxa2 Rxc3! 3.Rxc3 Qxd4+

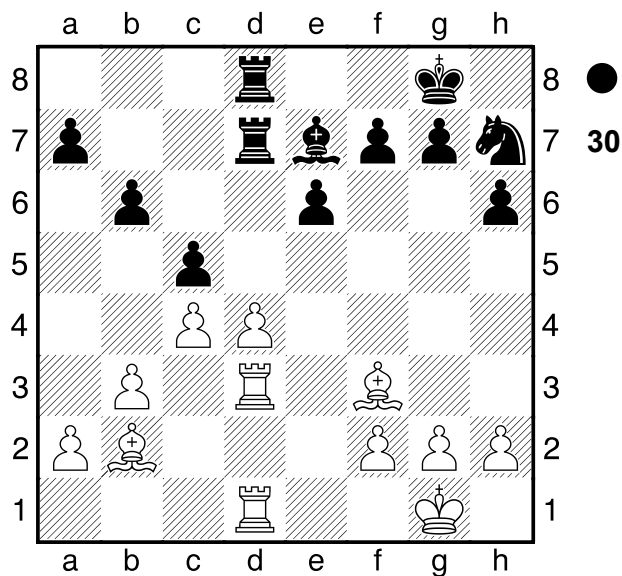


Rxd4 4.Bxd4=] **2.Bc6** [2.d5??
Bxb2-+] **2...Rd6-+**
0-1

também funciona.] **2.Qxd4 Qxd4+**
3.cxd4 Rxd6-+
0-1

30

D45

Exercício 30*[albor]*

1...Bf6! explorando a cravada do peão
de d4. Único lance para garantir
vantagem para as Pretas. [1...e5?
2.d5; 1...cxd4? 2.Rxd4 Rxd4 3.Rxd4