

RENATA POCZTARUK

# DETALH AMENT O PARA AR QUITETOS

ARQ**EXPRESS**









Vocês já pararam para pensar que o detalhamento que a gente projeta na casa do cliente afeta diretamente o dia a dia dele?

Não existe sensação pior do que esquecer o espaço para alguma coisa na casa de um cliente! Detalhes construtivos, quando bem feitos dão sensação de perfeição! Cuidado com a distribuição do layout, com a circulação livre, escolha de acabamentos para cada detalhe... o uso pode mudar um projeto! O que serve para uma casa, talvez não sirva para um escritório.

Marcenaria, modulados, planejados, não é um item que se troca com facilidade, então, pessoal, precisamos ter muito cuidado na hora de projetar!

Cada vez mais me espanto com a preocupação das pessoas em gerarem imagens fantásticas, trabalharem com softwares de alta qualidade e deixarem de lado a parte técnica, a parte construtiva! Nada adianta um render que brilhe os olhos se depois o projeto não pode ficar de pé!

Detalhamento é fundamental, eu **amo** detalhar e, por isso, mais uma vez, resolvi compartilhar um pouco do meu conhecimento com vocês! Não sou expert, mas todos estes detalhes já foram de fato aplicados! Este **guia** foi criado para despertar ainda mais o interesse no detalhe, afinal, é ele que faz a grande diferença!

PENATA  
POCTIA PUK





## PLANTA BAIXA MOBILIADA

Layout é fundamental para desenvolver e detalhar o projeto! No layout, distribuímos o mobiliário de acordo com as necessidades e funcionalidades, e a partir deste podemos desenvolver os demais projetos e marcações.

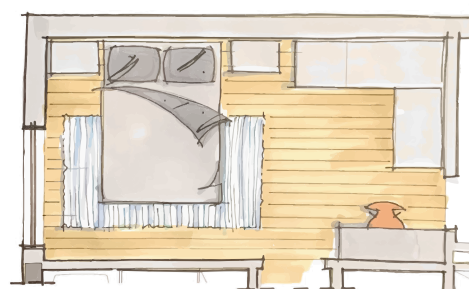


Desenvolva a planta pensando no seu cliente ou em um leigo, o projeto precisa "falar". Quanto mais completo, melhor! Quanto maior o seu critério de informação, melhor para o cliente!

## LEGENDA DO MOBILIÁRIO

LEGENDA DE MOBILIÁRIO			
	AMBIENTE / MÓVEL – CÓDIGO	MEDIDAS APROX. largura (cm)	QUANT.
1.	ESTAR/JANTAR		
1.1	BALCÃO LINHA FLEX	280 x 45 x 60	1
1.2	SOFA 2 LUGARES	220 x 100	1
1.3	MESA SIMPLES 001 LINHA FLEX	60 x 60	1
1.4	POLTRONA DE APOIO		1
1.5	MESA DE JANTAR REDONDA 4 LUGARES	ø 50 H=78	1
1.6	BALCÃO DE APOIO LINHA FLEX	140 x 45	1
1.7	CADEIRA JANTAR	50 x 50 x 75	4
2.	COZINHA		
2.1	ARMÁRIO LINHA FLEX COM TAMPO DE CIMENTO	270 x 65 x 90	1
3.	LAVANDERIA		
3.1	ARMÁRIO LINHA FLEX COM TAMPO EM CIMENTO	210 x 65 x 90	1
3.2	ARMÁRIO LINHA FLEX	100 x 50 x 225	1
4.	BANHO		
4.1	ARMÁRIO LINHA FLEX COM TAMPO EM CIMENTO	90 x 55 x 90	1
5.	DORMITÓRIO 01		
5.1	CAMA DE SOLTEIRO	190 x 90	1
5.2	CRIAO MUDO 001 LINHA FLEX	90 x 45 x 50	1
5.3	ARMÁRIO 001 LINHA FLEX	120 x 65 x 225	1
5.4	ARMÁRIO 002 LINHA FLEX	120 x 65 x 225	1
5.5	ESCRIVAVINHA LINHA FLEX	125 x 45 x 70	1
6.	DORMITÓRIO CASAL		
6.1	CAMA DE CASAL QUEEN	198 x 158	1
6.2	CRIAO MUDO 001 LINHA FLEX	45 x 45 x 50	1
6.3	CRIAO MUDO 002 LINHA FLEX	45 x 45 x 50	1
6.4	ARMÁRIO 001 LINHA FLEX	180 x 65 x 225	1
6.5	ARMÁRIO 002 LINHA FLEX	100 x 65 x 225	1
6.6	ESCRIVAVINHA LINHA FLEX	120 x 45 x 70	1
7.	BANHO CASAL		
7.1	ARMÁRIO LINHA FLEX COM TAMPO EM CIMENTO	80 x 55 x 90	1

6.	DORMITÓRIO CASAL		
6.1	CAMA DE CASAL QUEEN	198 x 158	1
6.2	CRIAO MUDO 001 LINHA FLEX	45 x 45 x 50	1
6.3	CRIAO MUDO 002 LINHA FLEX	45 x 45 x 50	1
6.4	ARMÁRIO 001 LINHA FLEX	180 x 65 x 225	1
6.5	ARMÁRIO 002 LINHA FLEX	100 x 65 x 225	1
6.6	ESCRIVAVINHA LINHA FLEX	120 x 45 x 70	1



Crie uma boa legenda para auxiliar o seu cliente e organizar o seu trabalho.

## PAGINAÇÃO DE PISO

A paginação determina a melhor distribuição das peças nos espaços, orienta o sentido de instalação e início do assentamento (importante cuidar sempre o melhor aproveitamento do material), além disso uma boa paginação proporciona um ótimo conforto visual! Revestimento sempre é um item bem importante para o projeto.

### CUIDADOS NA HORA DE PAGINAR

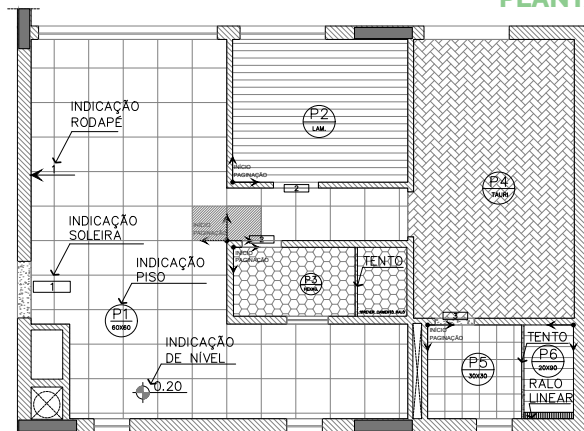
- ✓ Normalmente iniciar a partir da abertura das portas, não é regra! Teste sempre a melhor opção para o seu ambiente!
- ✓ Deixe sempre peças inteiras em áreas mais visíveis e de maior circulação, deixando os recortes para cantos e abaixo dos móveis. Proponha a paginação que tenha o melhor resultado visual, mas também o melhor aproveitamento de peças (consequentemente, a menor quantidade de recortes).
- ✓ Procure escolher sempre o revestimento baseado nas medidas do ambiente para um melhor aproveitamento do revestimento!
- ✓ Cuidado com o uso do espaço na hora de escolher o acabamento da superfície! Lembre-se, por exemplo, que o brilho é lindo, mas escorrega!

→ #DICADOGUIA

## COMO PREPARAR UMA PLANTA PARA ORÇAMENTO

Depois do layout definido, podemos materializar o projeto, escolher os revestimentos para assim pedir um orçamento. Para facilitar, procure deixar sua planta bem completa. **Revestimento pode mudar muito o orçamento final!**

### PLANTA BAIXA - PISO



### AMBIENTE

P01	PORCELANATO 60X60	REF: XX CIMENTO	35m²
P02	PISO LAMINADO	REF: XX CANALETTO	8m²
P03	PISO HEXAGONAL	REF: XX CHUMBO	3,5m²
P04	PISO MADEIRA TAURI	REF: XX LOURO	13,5m²
P05	PISO CERÂMICO 30X30	REF: XX BRANCO	3,5m²
P06	PORCELANATO WOOD	REF: XX CANALETTO	1,5m²

\*PREVER QUEBRA

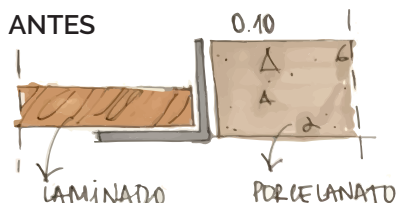
### METRAGEM

- SOLEIRA CFME PADRÃO APTO.
- PREVER SOLEIRA COM MESMO ACABAMENTO - PORCELANATO
- PREVER SOLEIRA + PRÓXIMO PISO TAURI

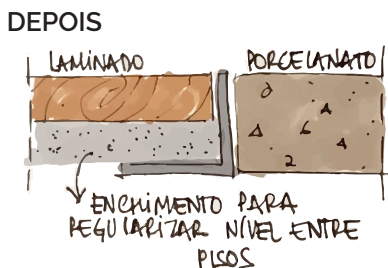
### ACABAMENTO

## ITENS QUE DEVEM APARECER NO DETALHAMENTO

**1.** Tipo de acabamento - cuidado com a espessura de cada piso, diferentes espessuras requerem um cuidado maior na hora do assentamento. Se houver diferença, será necessário fazer um nivelamento na menor espessura, antes da colocação do revestimento. Estes detalhes, fazem toda a diferença!



Neste caso precisa ser feito um nivelamento para alinhar as alturas.



**2.** Indique sempre o nível, quando houver diferença entre os mesmos! A troca de revestimento normalmente acontece com a instalação de uma soleira. Preste atenção sempre ao sentido de abertura da porta, conforme a posição, o piso ou soleira ficarão aparentes!

**3.** Marque sempre onde você quer iniciar o assentamento (início da paginação).

**4.** Determine a presença ou ausência de rodapé! O rodapé dá acabamento, porém quando este está ausente, a colocação deve ser ainda mais cuidadosa!



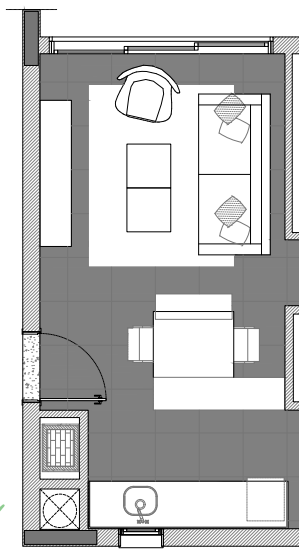
## PAGINAÇÃO DE PISO



## UM AMBIENTE 04 OPÇÕES

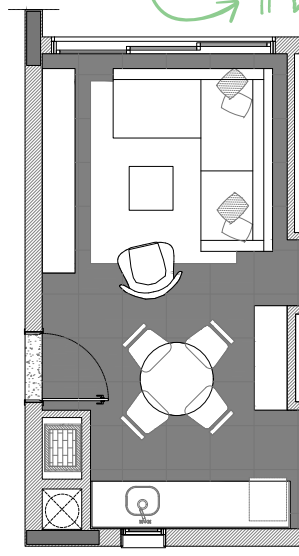
Se seu cliente tiver dúvidas, monte mais opções de layout, uma mesma planta pode ser organizada de inúmeras formas.

#DICADOGUIA



OPÇÃO 001 — ESTAR

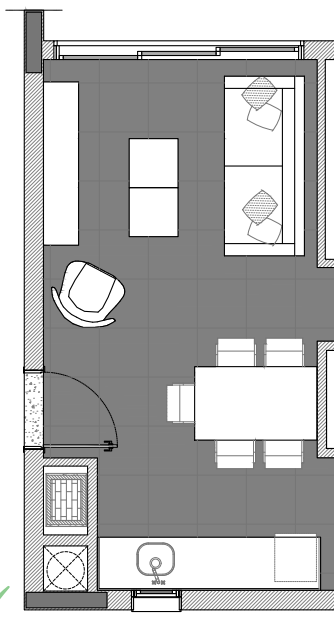
**SOFÁ + POLTRONA +  
MESA QUADRADA 04  
LUGARES**



OPÇÃO 002 — ESTAR

**SOFÁ EM "L" +  
MESA REDONDA**

Na hora de desenvolver um layout, cuidado com a circulação livres!



OPÇÃO 003 — ESTAR

**OPÇÃO + ESPAÇOSA  
COM MESA COLADA  
NA PAREDE SEM APOIO**

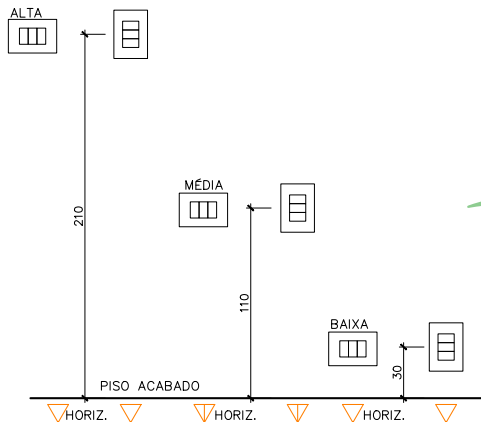


OPÇÃO 004 — ESTAR

**OPÇÃO COM MESA  
COMPOSTA POR  
BANQUETAS**

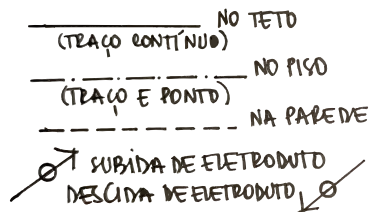
Faça opções, mas procure sempre apresentar as vantagens e desvantagens de cada opção.

## DICA ELÉTRICA



#DICADODIA

### ALTURA PADRÃO DAS CAIXAS

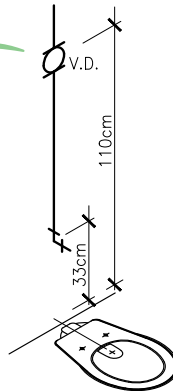


### REPRESENTAÇÃO PASSAGEM ELETRODUTO

As caixas sem indicação deverão obedecer a altura padrão. A indicação das caixas de altura fora de padrão é realizada com a utilização da letra "H" junto ao símbolo correspondente.

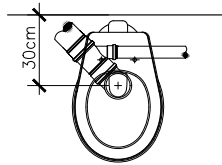
## DICA HIDRÁULICA

HYDRA

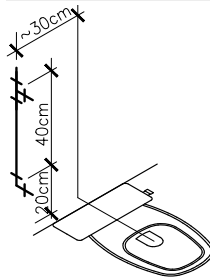


Podemos mudar o tipo de bacia sanitária?

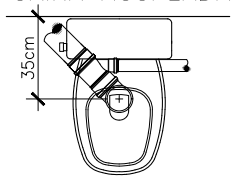
BACIA COM VÁLVULA HYDRA



ATENÇÃO

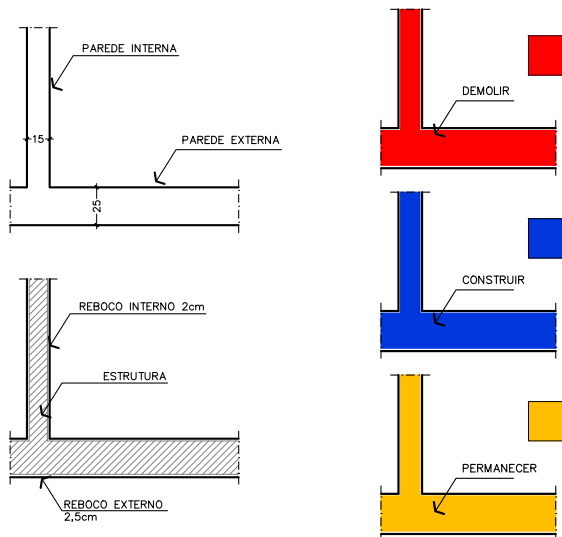


BACIA COM CAIXA ACOPLADA



Veja que a posição do esgoto e saídas são diferentes, então cuidado se você pretende alterar o tipo de bacia sanitária. As medidas variam em cada fabricante, confira sempre antes de comprar ou indicar.

## CONVENÇÃO REPRESENTAÇÃO PAREDE



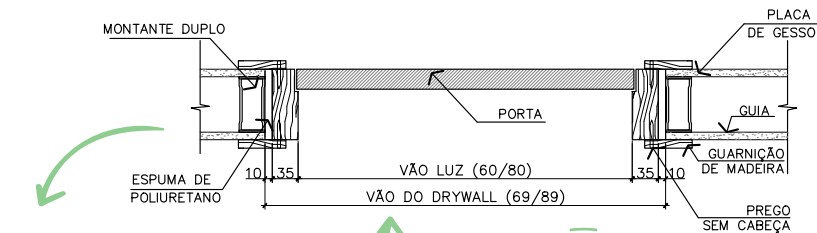
Na representação técnica de uma planta é muito importante deixar muito claro as modificações de obra que serão feitas. Por isso fazemos uma legenda de convenções para que tudo fique muito claro!

- ✓ Cotar o que será construído;
- ✓ Marcar sempre eixos hidráulicos;
- ✓ Cotar novos vãos/portas/caixilhos;
- ✓ Indicar cotas/níveis;
- ✓ A convenção pode variar de escritório para escritório.

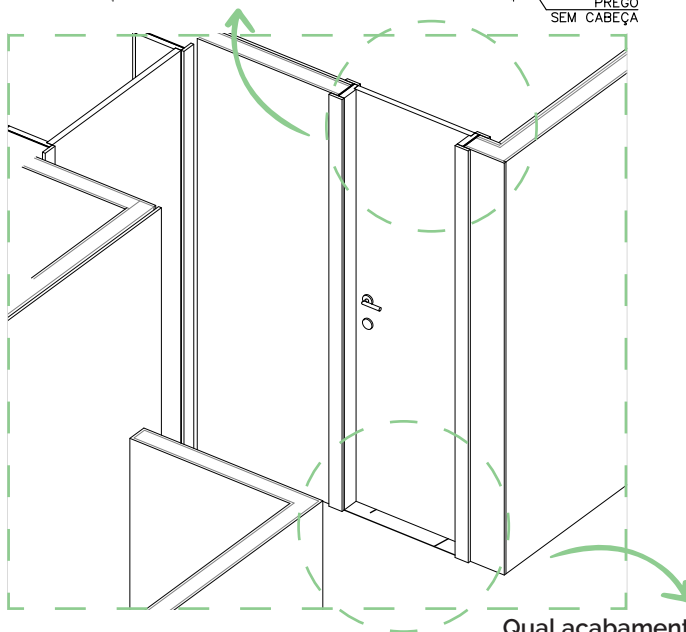
## PLANTA BAIXA - DEMOLIR E CONSTRUIR



## ENTENDENDO UM CORTE "NA PORTA"



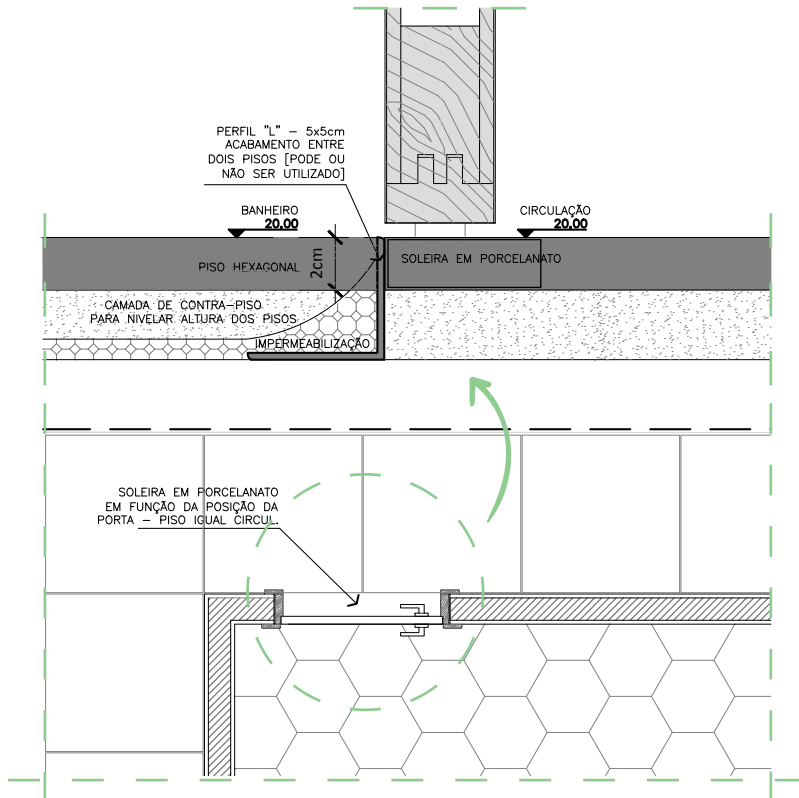
PLANTA  
BAIXA



Qual acabamento escolher para a soleira?




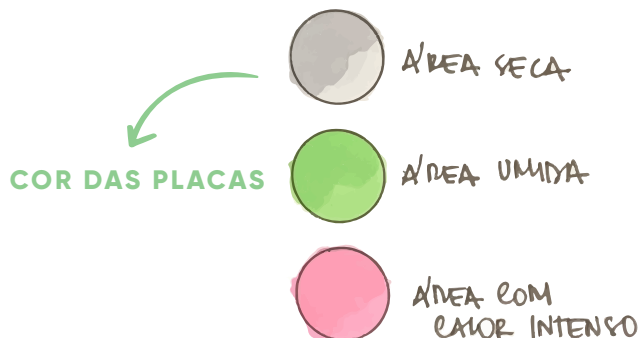
## DETALHE ENCONTRO SOLEIRA E PORTA



Escolha sempre o acabamento que ficar aparente onde não está a porta.

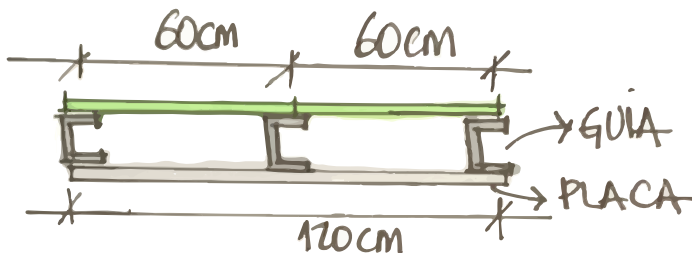
## DRYWALL

- 1. Placas (Largura: 1,20m Espessura: 12,5mm)**  #DICADOGUIA
- Áreas secas: placas brancas com bordas abaixadas;
- Áreas úmidas/molhadas: placas verdes (resistentes à umidade) com bordas abaixadas;
- Área com calor intenso: placas rosas (anti-chama).



- 2.** As placas deverão ser dispostas de modo que as juntas de um lado sejam alternadas com as juntas do outro lado da parede.
- 3.** Cortar as placas descontando 10mm de pé direito disponível no local
- No projeto consideramos: Pé direito osso 2,62m | Altura da Placa 2,61mm

4. O espaçamento entre os montantes será de 60cm. Valores diferentes serão indicados em projeto, adotados montantes com espessura de 0,50mm.



5. Os reforços para fixação de peças hidráulicas e louças sanitárias (bancadas e lavatórios) deverão ser executados antes do fechamento com as placas.

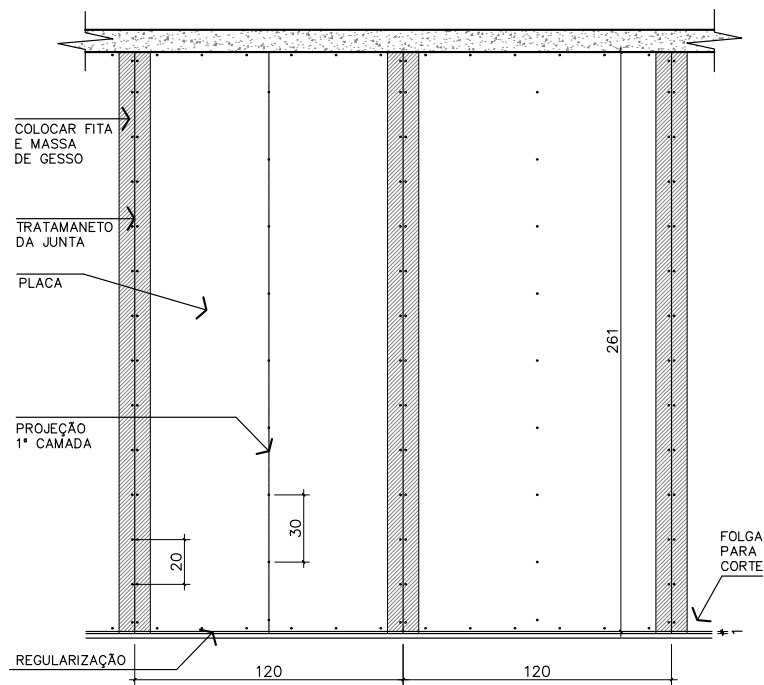
6. Iniciar a colocação dos montantes e guias após a regularização dos pisos.

7. Para vedação das juntas entre placas, serão usadas fita e massa de rejuntamento. Devendo estas serem executadas antes da aplicação das massas de pintura e impermeabilização.

8. Para embutir eletrodutos no drywall, utilizar mangueiras flexíveis.

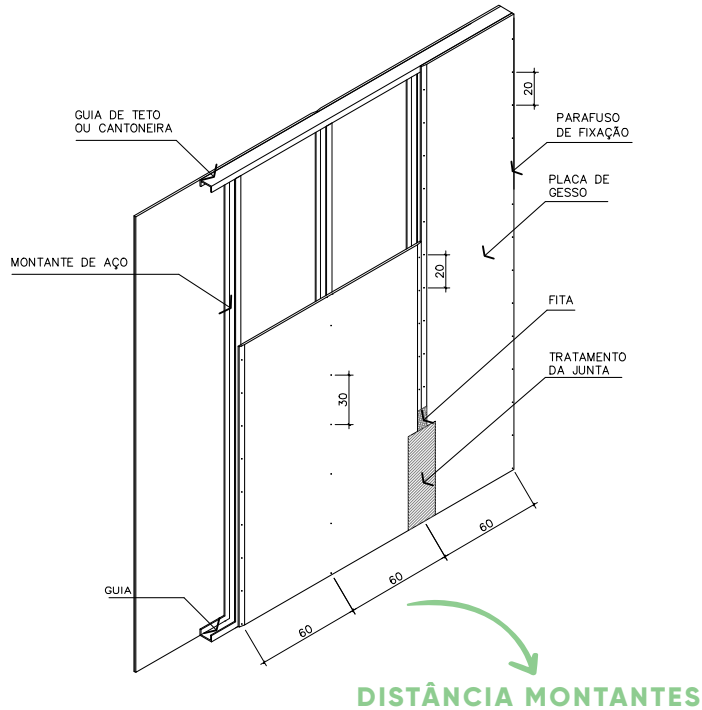
9. Prever suportes (reforço) para apoio dos armários da cozinha, área de serviço e banheiros.

## ELEVAÇÃO PLACA SIMPLES - DRY WALL



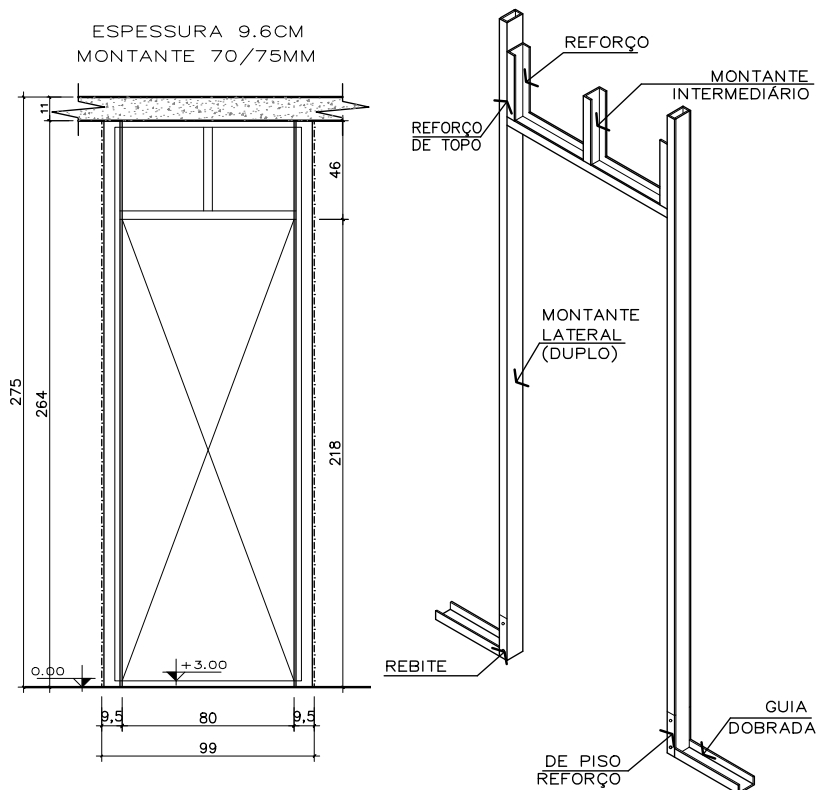
Aqui você percebe como deve ser feita a instalação das placas conforme dicas anteriores.

## CORTE PLACA SIMPLES - DRY WALL



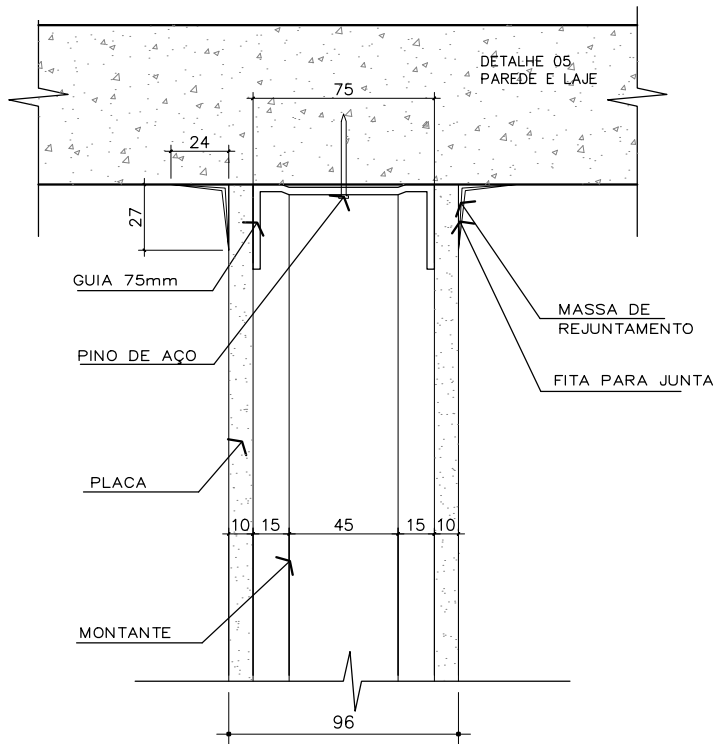
Após instalação, se passa a massa corrida antes de pintar.

## FIXAÇÃO DE BATENTES DRYWALL



Monte o vão de acordo com a medida de abertura.

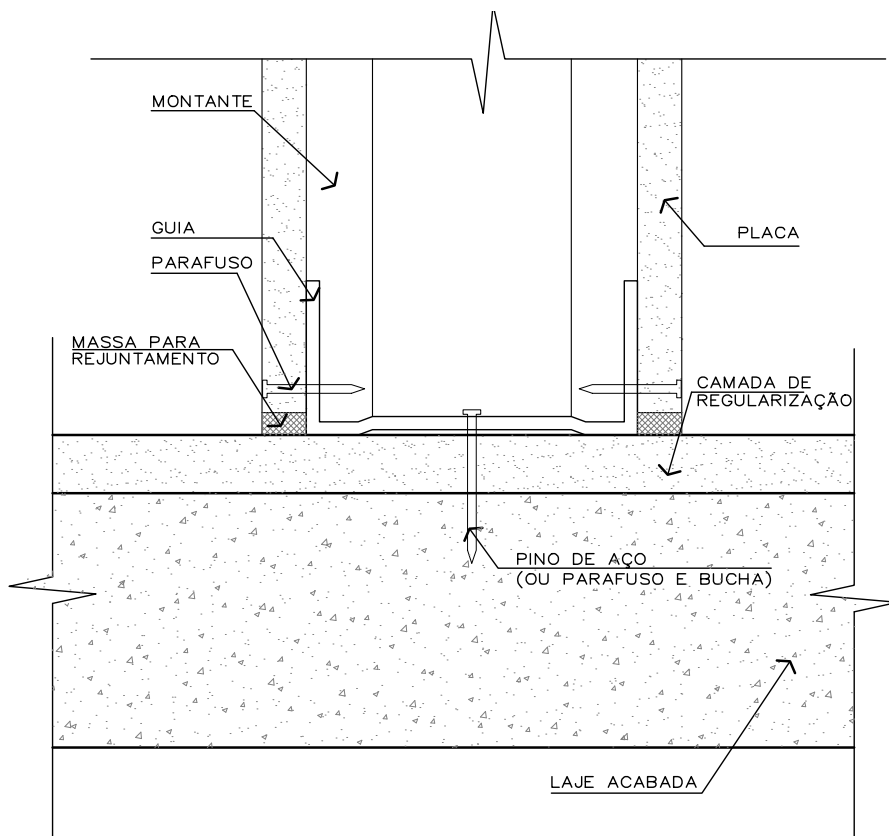
## CORTE DRYWALL



ATENÇÃO

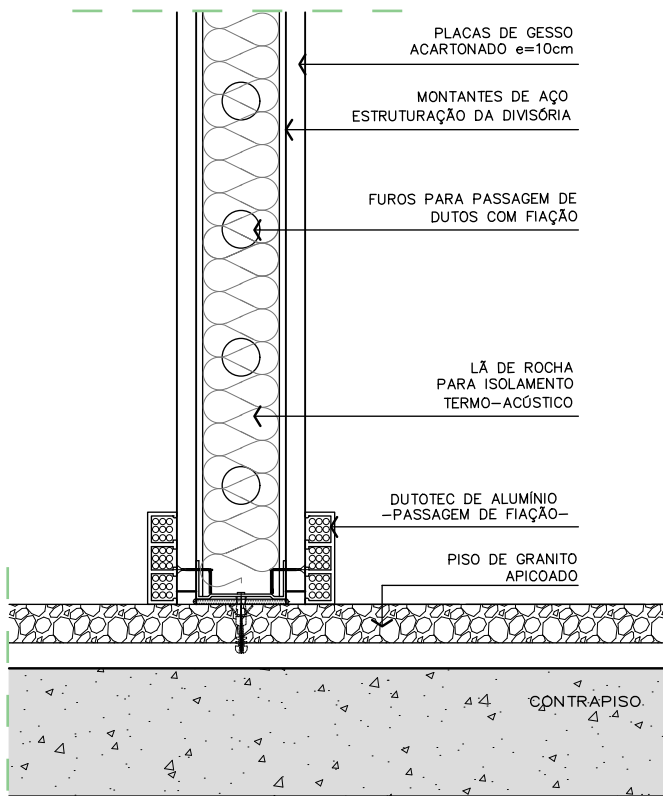
A fixação deve ser feita no piso e no teto!

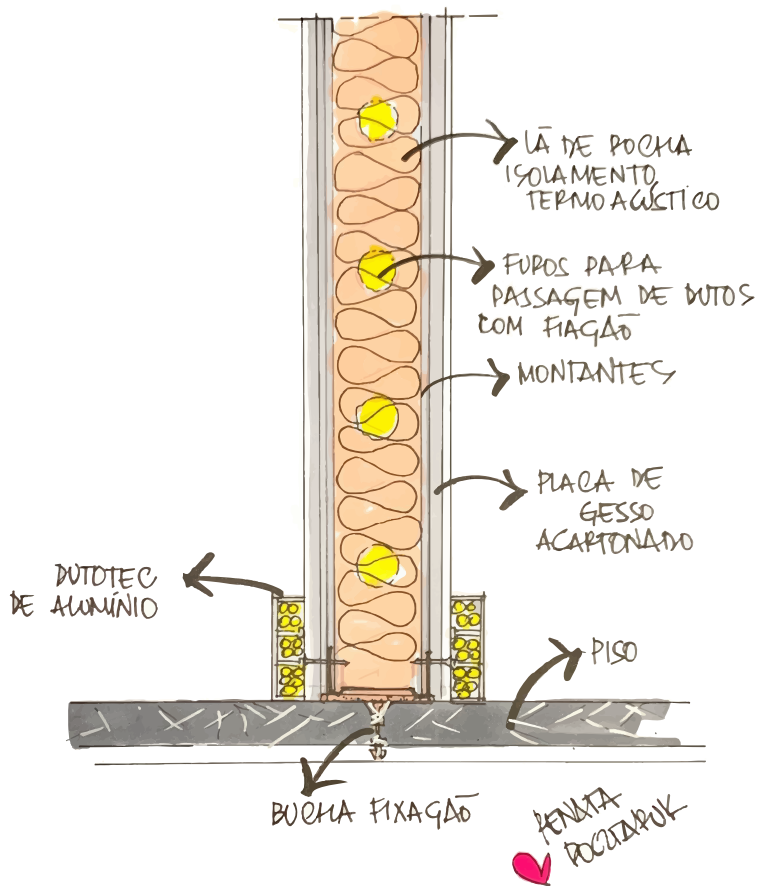
## FIXAÇÃO DE DRYWALL PISO



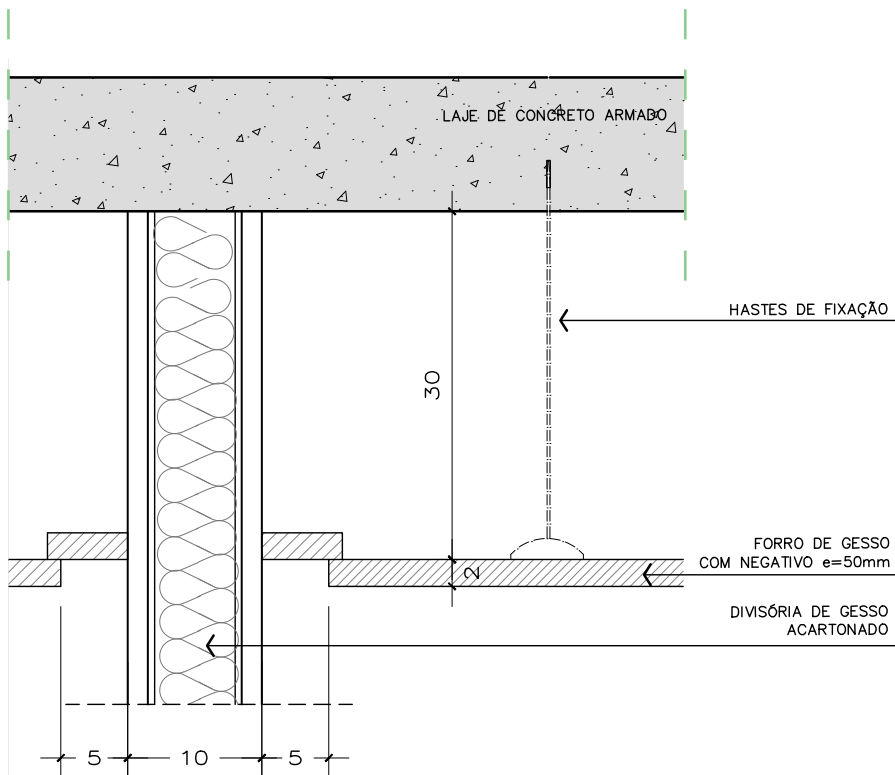


## DETALHE FIXAÇÃO GESSO



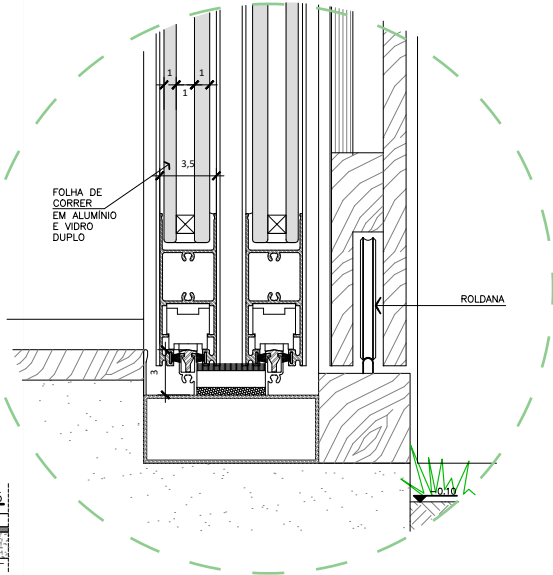
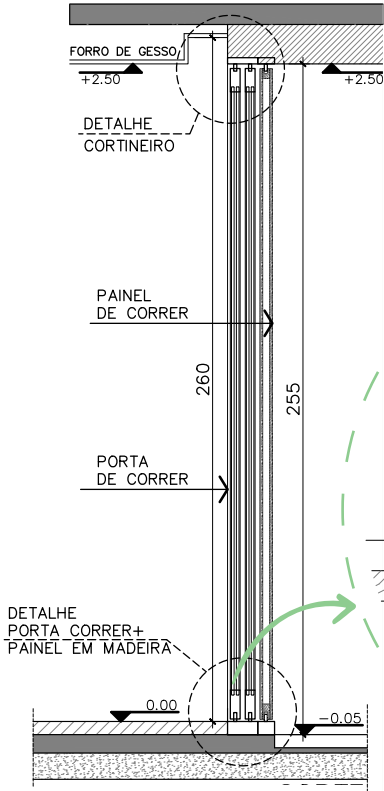


## DETALHE PAREDE E FORRO GESSO



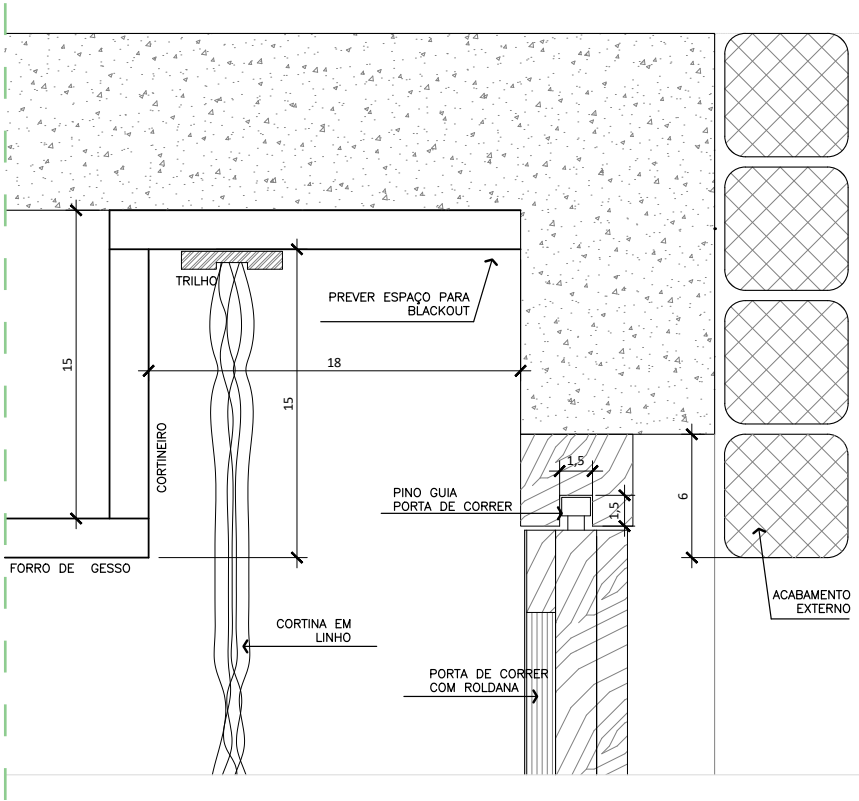
## CORTE ESQUADRIA

Quando houver contato com o exterior, fique atento a troca de nível!

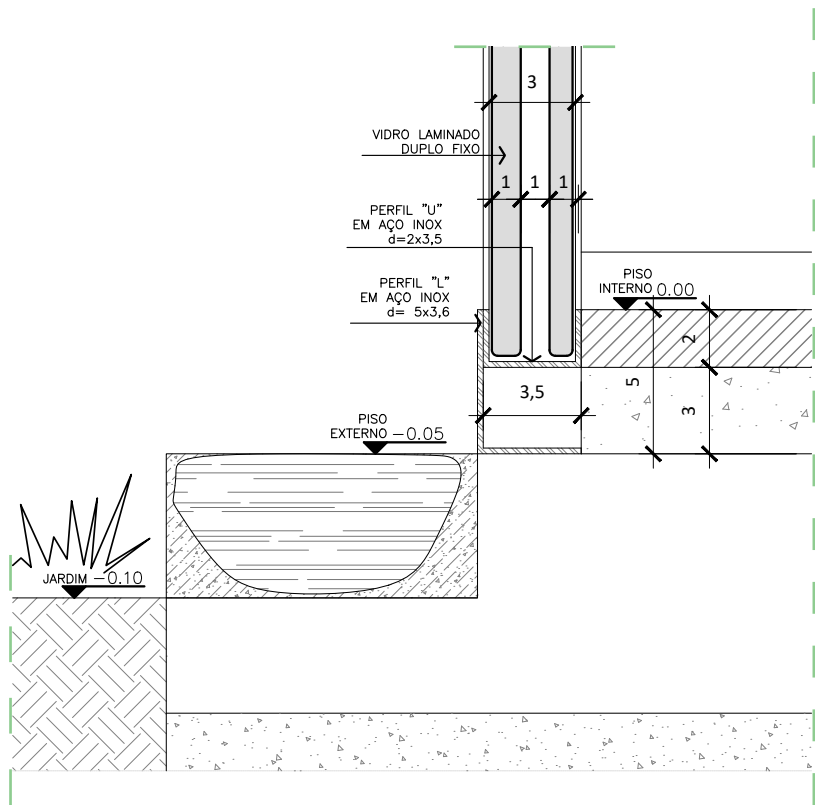


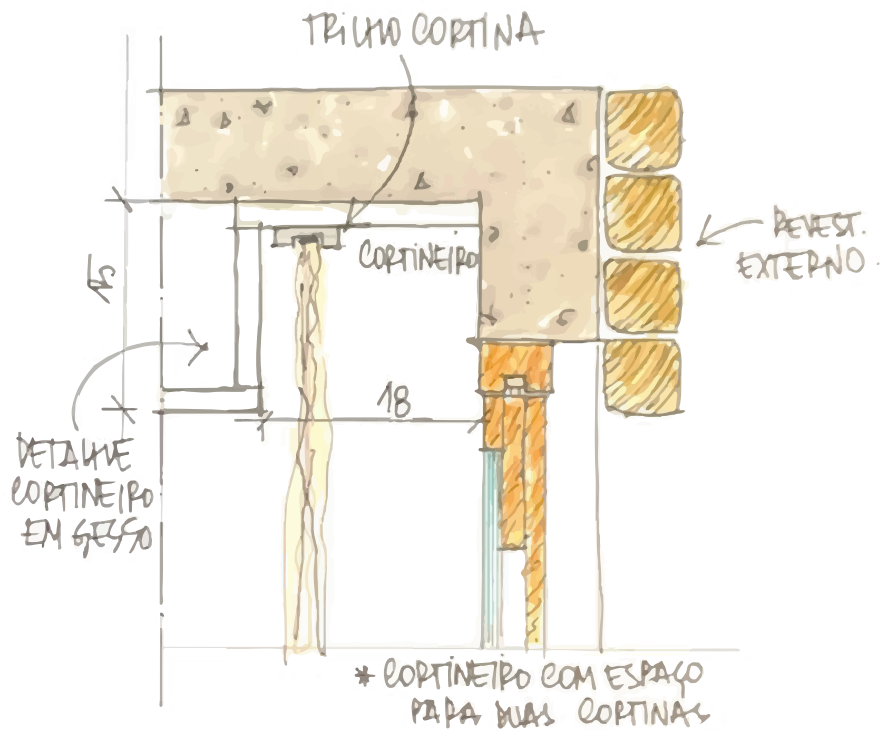
CORTE

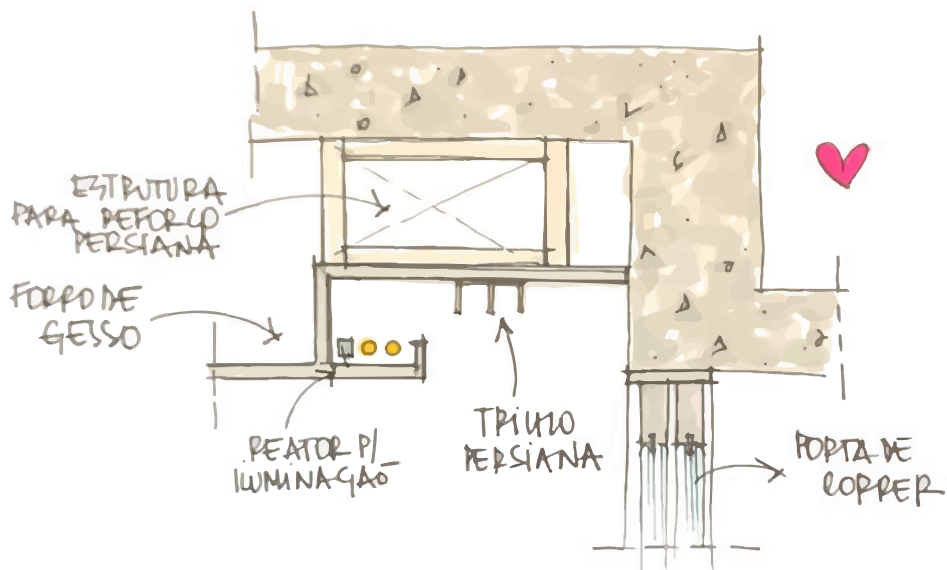
# DETALHE CORTINEIRO



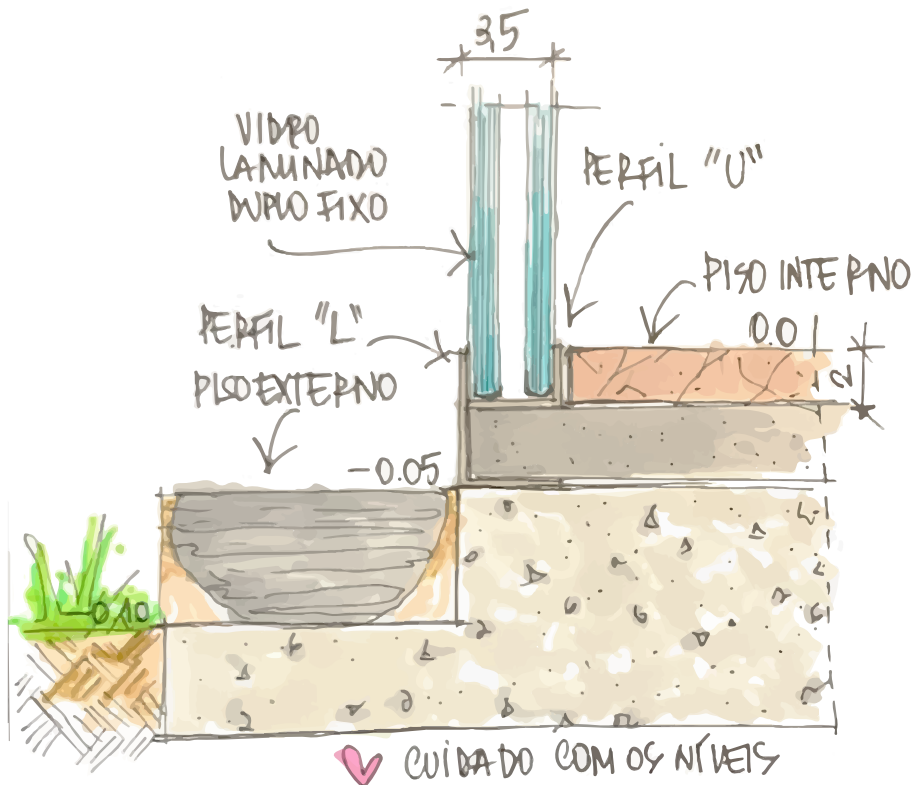
# DETALHE VIDRO FIXO DUPLO



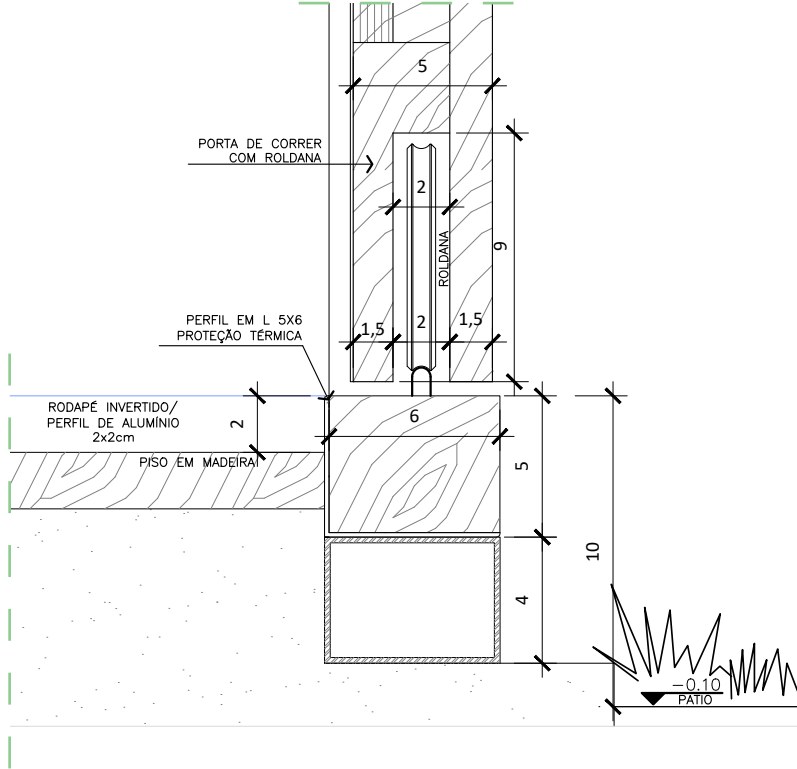




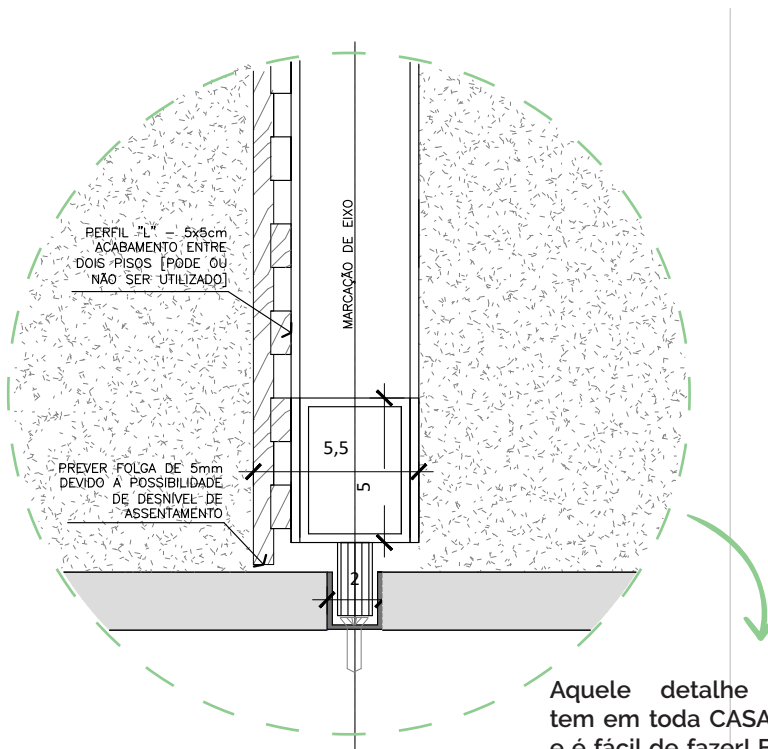




# DETALHE PORTA COM ROLDANA



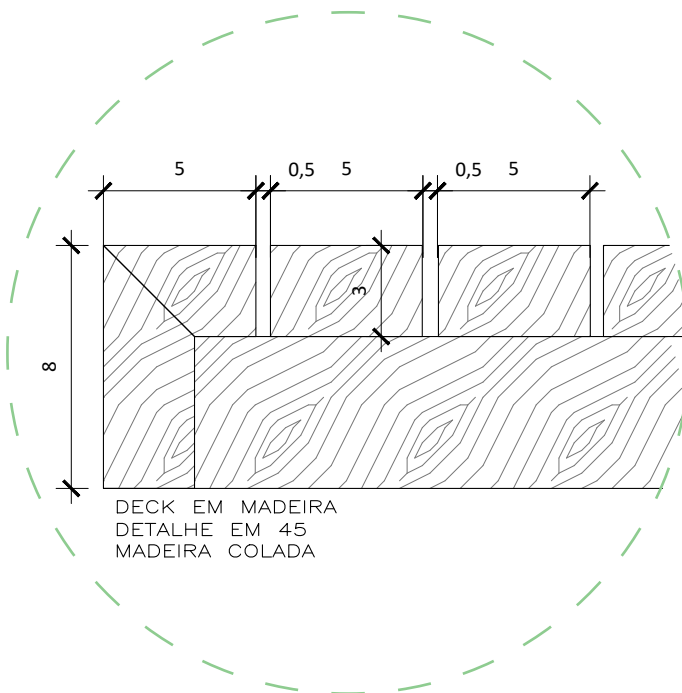
## DETALHE PORTA DE CORRER EMBUTIDA NO PISO



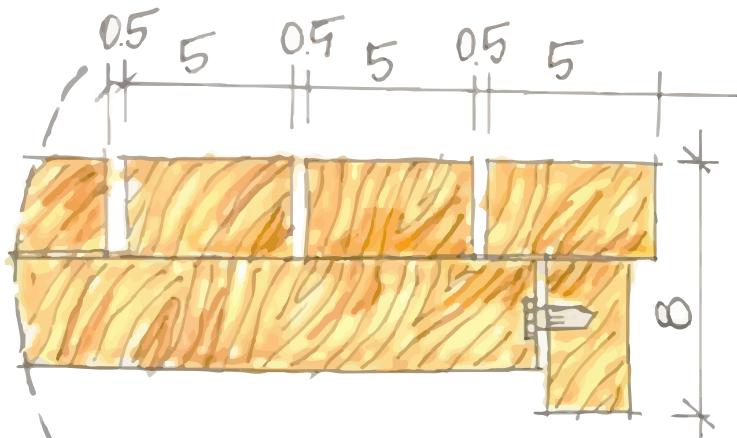
Aquele detalhe que tem em toda CASACOR e é fácil de fazer! Basta planeamento.

1. Nivela o contrapiso;
2. Instale o perfil "U" (fixe no chão);
3. Depois instale o revestimento.

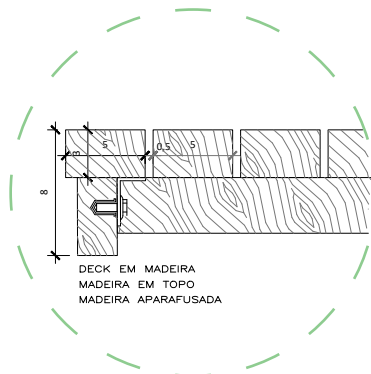
## DETALHE DECK MADEIRA



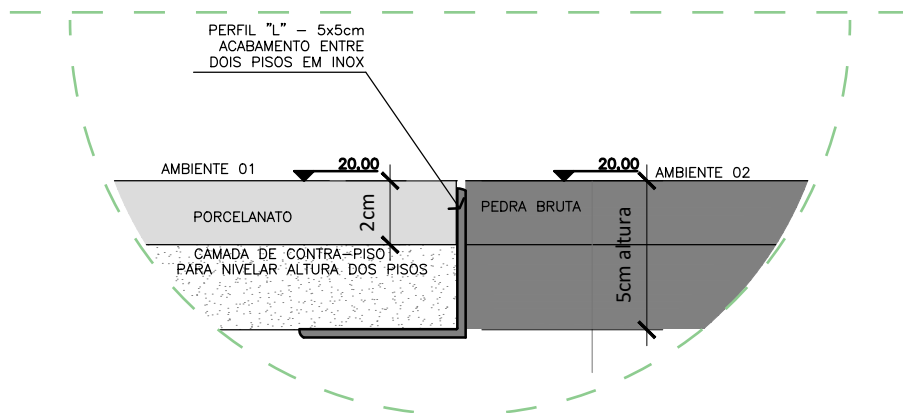
Pinus é uma boa escolha de acabamento em madeira para deck. Com o tempo e intempéries seu acabamento vai ficando acinzentado.



DECK EM MADEIRA 

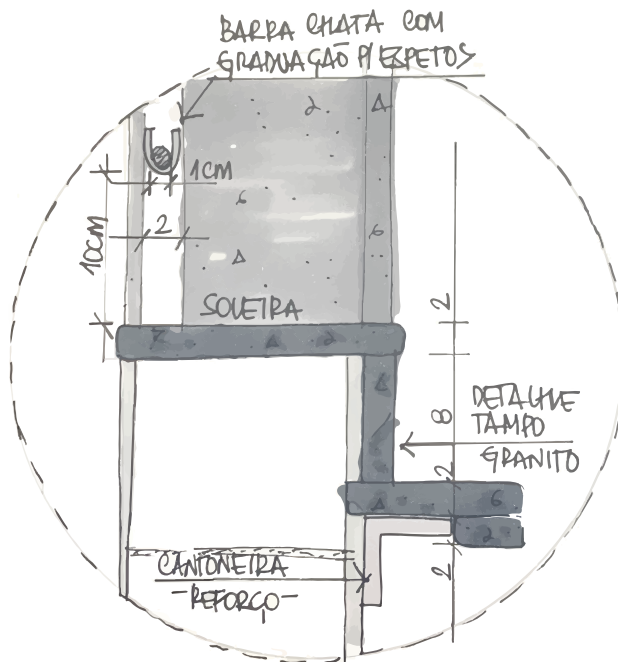


## DETALHAMENTO ACABAMENTO ENTRE REVESTIMENTOS

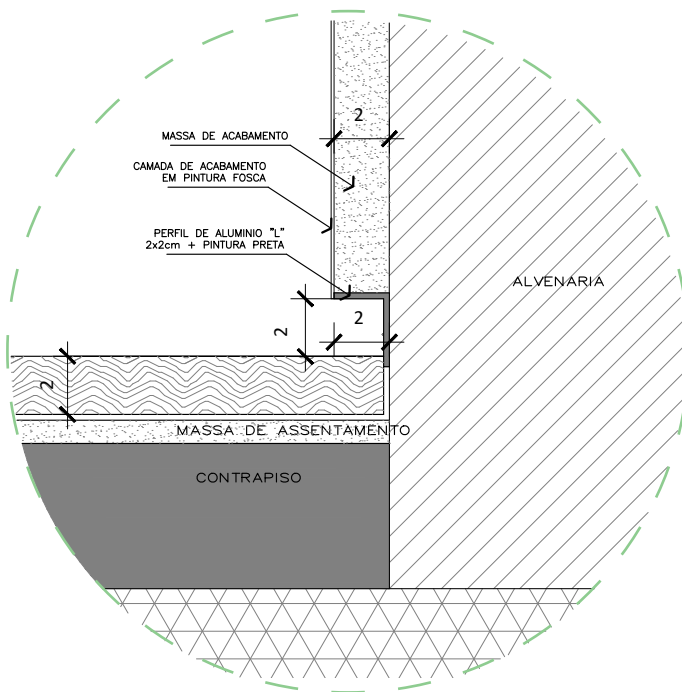


Quando houver troca de material, confira a espessura dos revestimentos! Faça um enchimento caso algum deles seja menos espesso.

DET. CHURRASCO.



## DETALHE RODAPÉ INVERTIDO

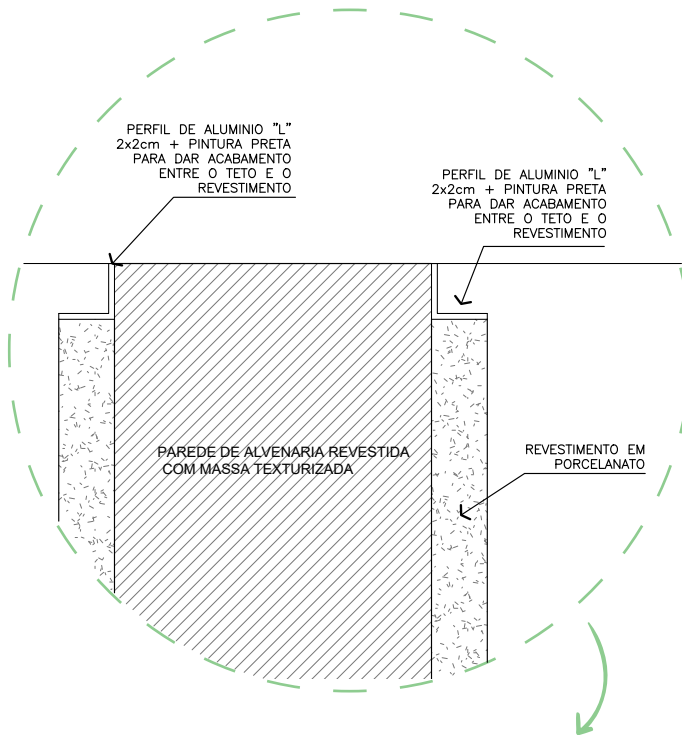


→ #DICADOGUIA

Ideal para quem não gosta de rodapé aparente!

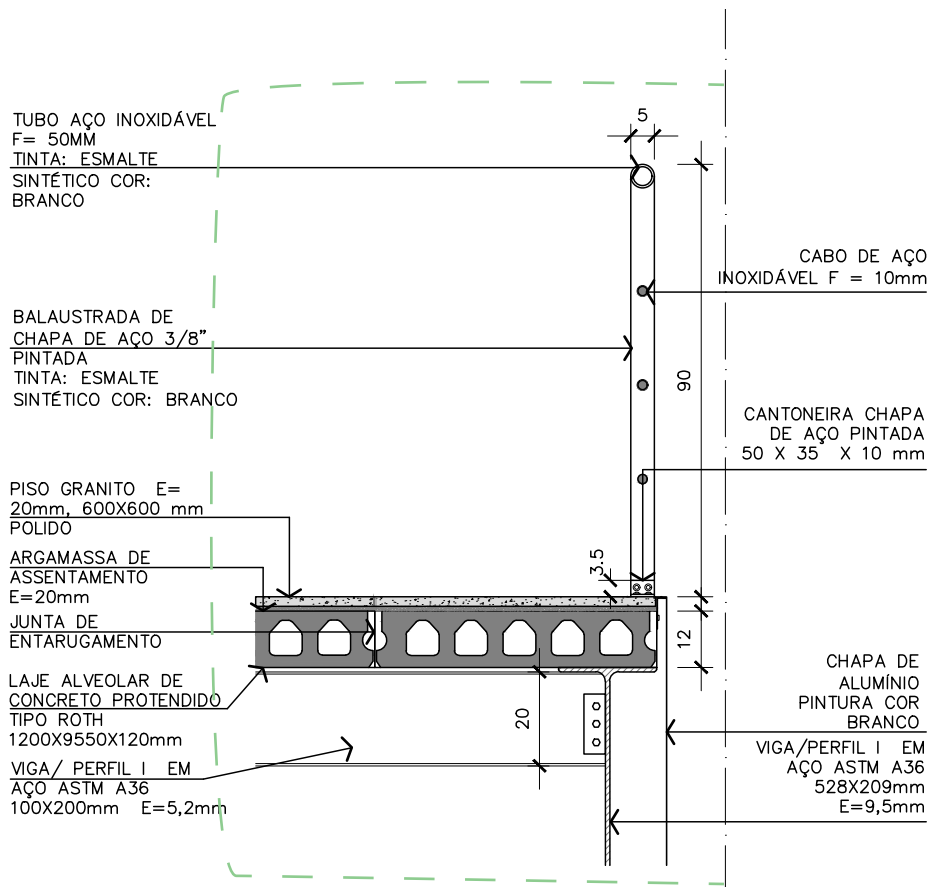


## DETALHE ACABAMENTO NEGATIVO GESSO



A cantoneira dá sensação de leveza para o ambiente.  
Se você quiser aplicar cor, pinte ela antes de instalar!

## DETALHE GUARDA-CORPO

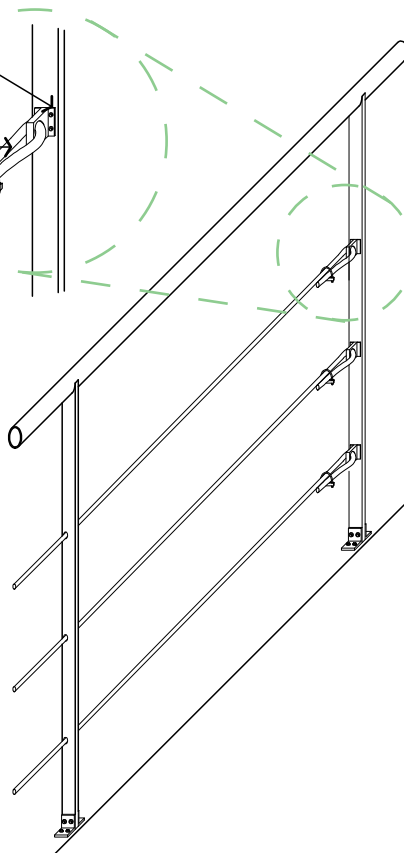


## GUARDA-CORPO

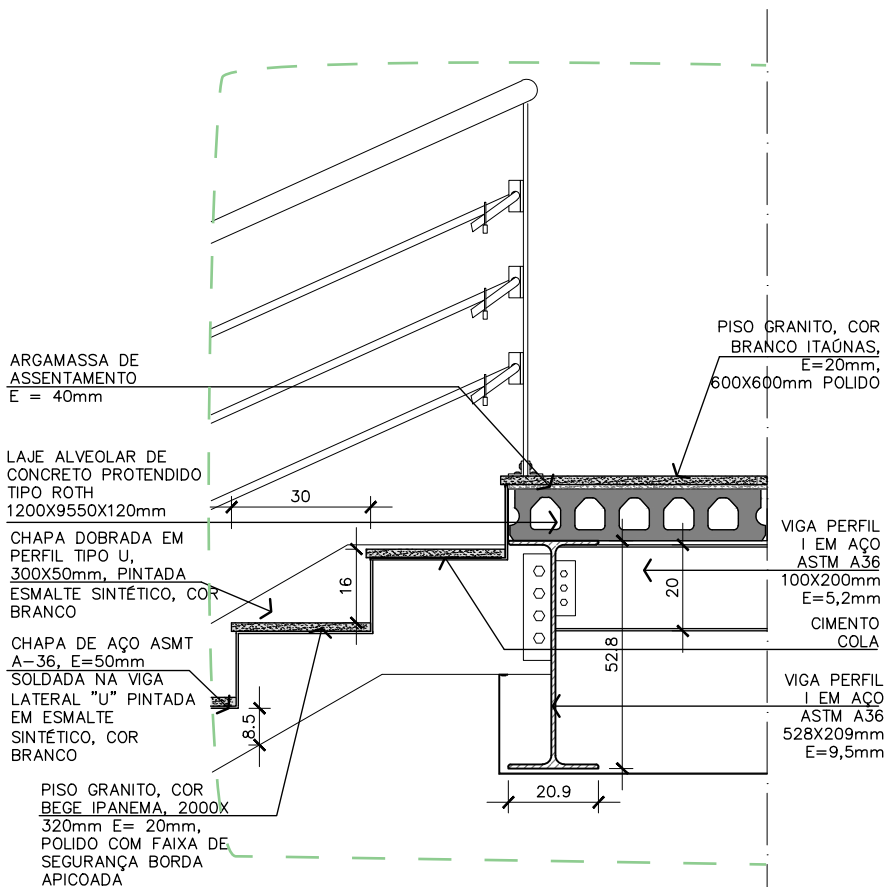
CABO DE AÇO  
INOXIDÁVEL  
F= 10mm

CHAPA DE  
AÇO PINTADA

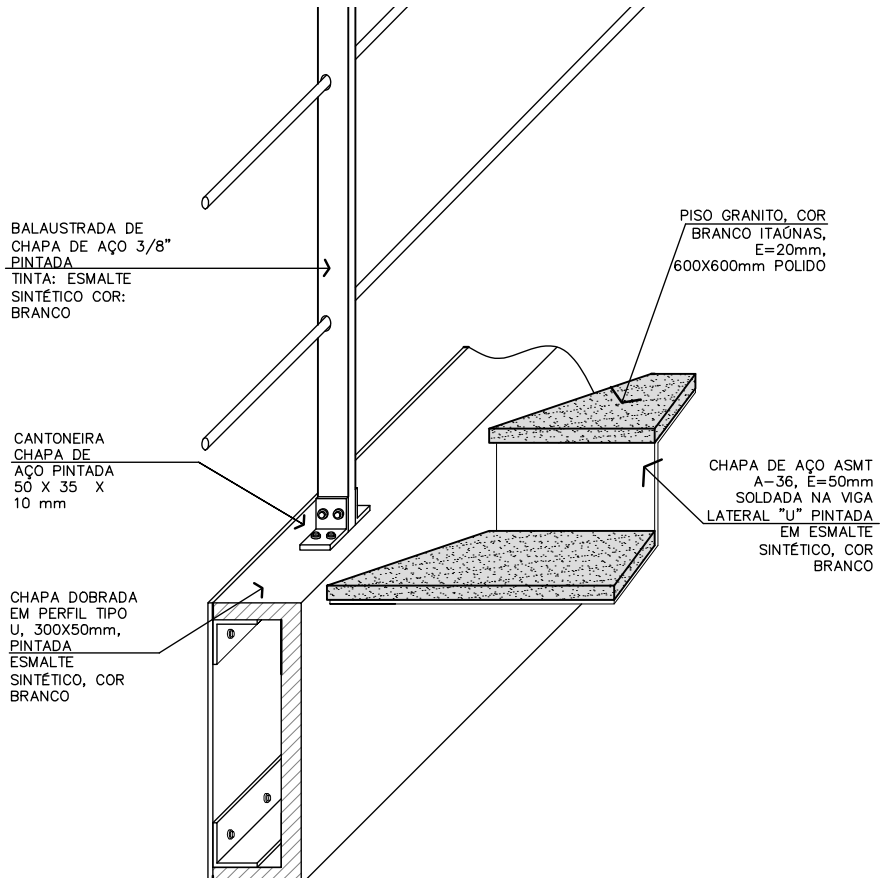
ABRAÇADEIRA EM  
AÇO INOXIDÁVEL



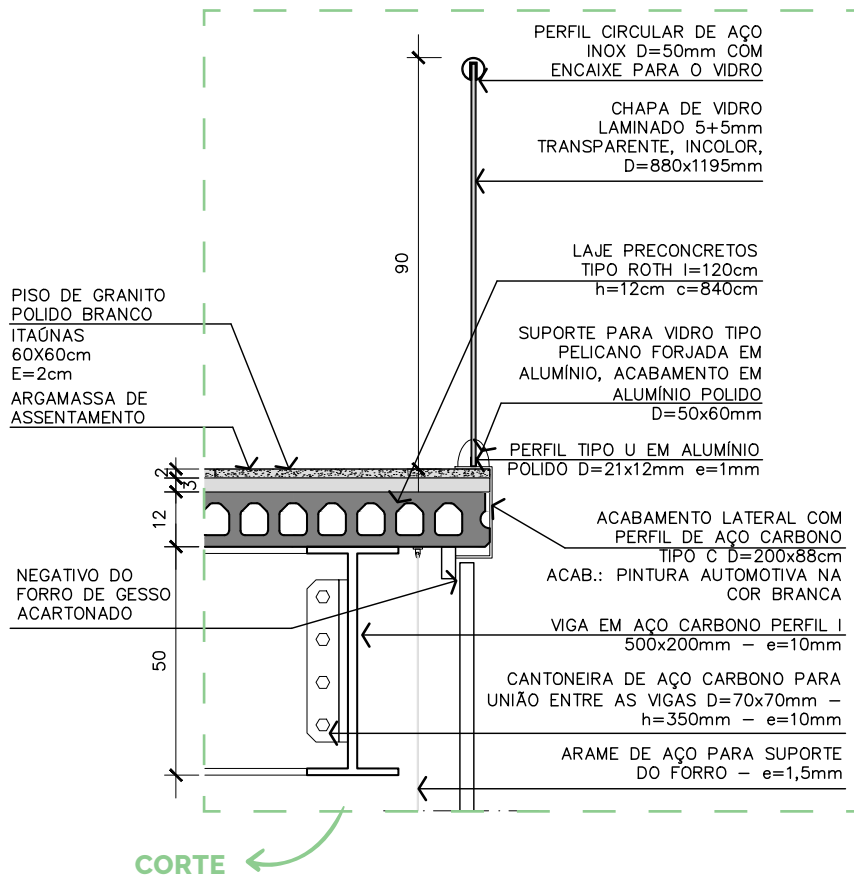
## DETALHE GUARDA-CORPO ESCADA



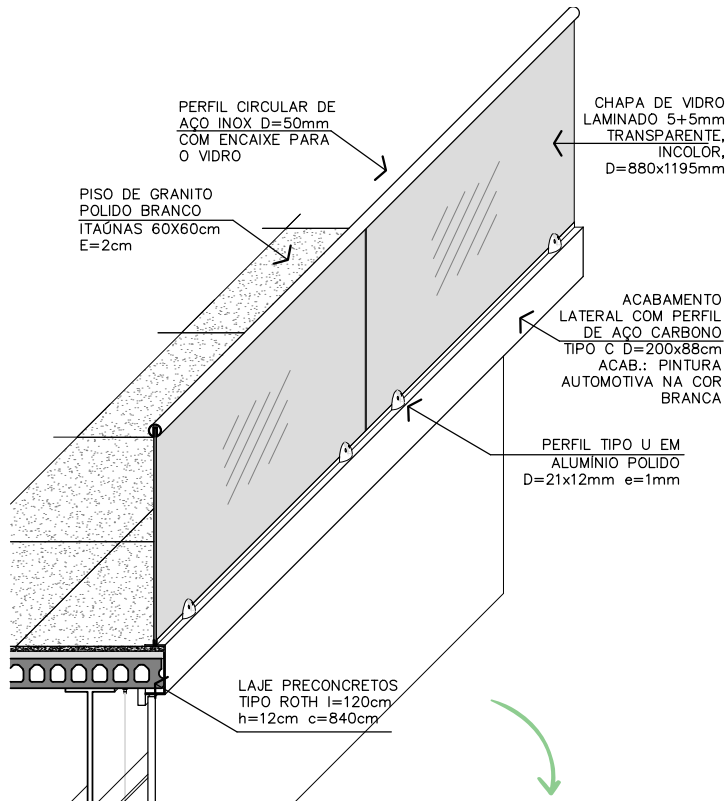
## CORTE EM PERSPECTIVA ESCADA



## GUARDA CORPO-VIDRO

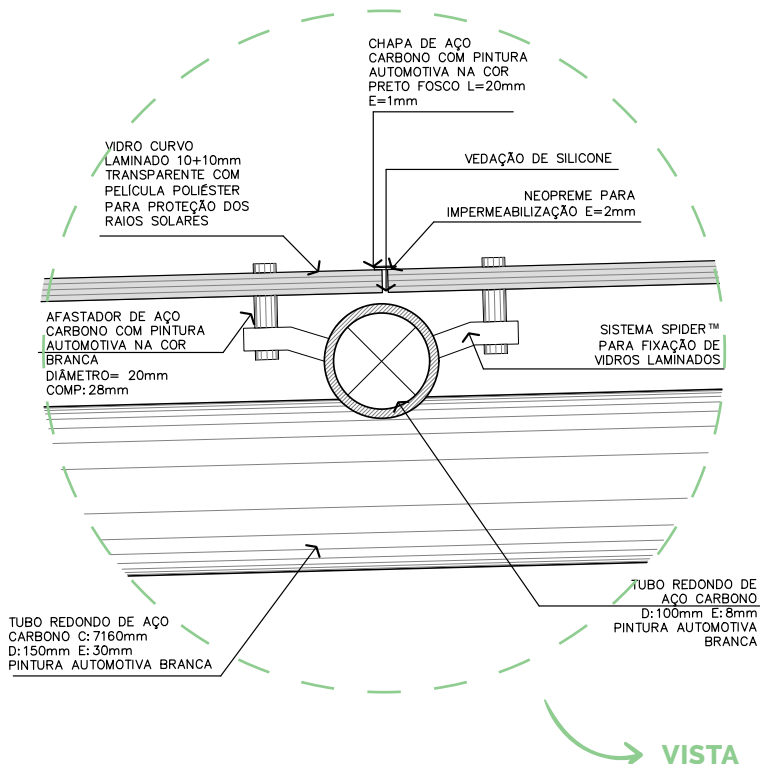


## GUARDA CORPO-VIDRO



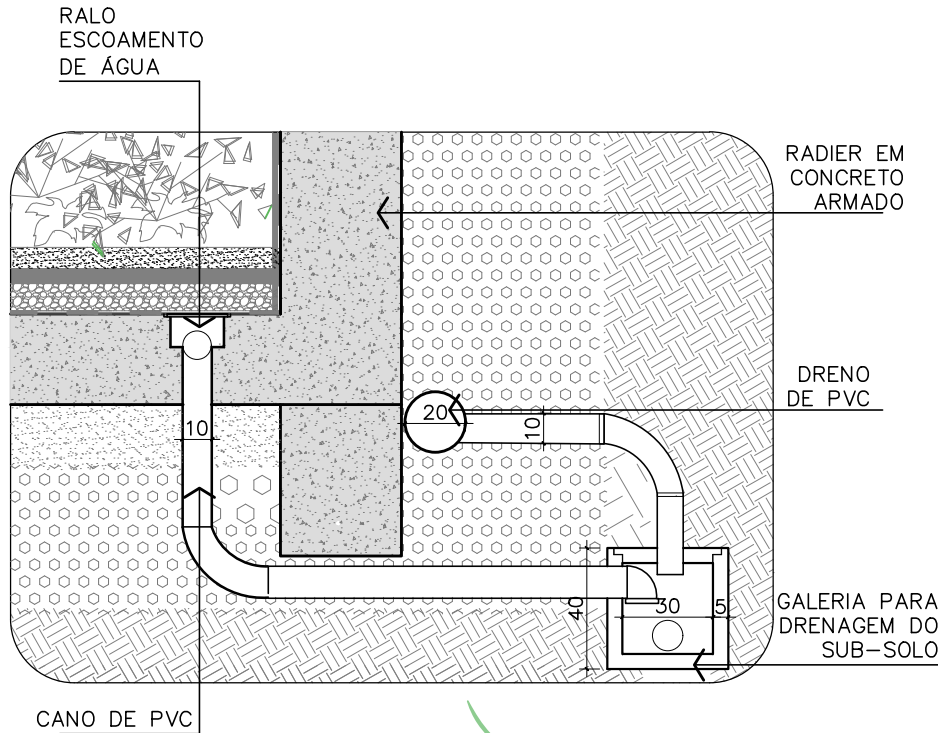
PERSPECTIVA  
AXONOMÉTRICA

## SISTEMA SPIDER



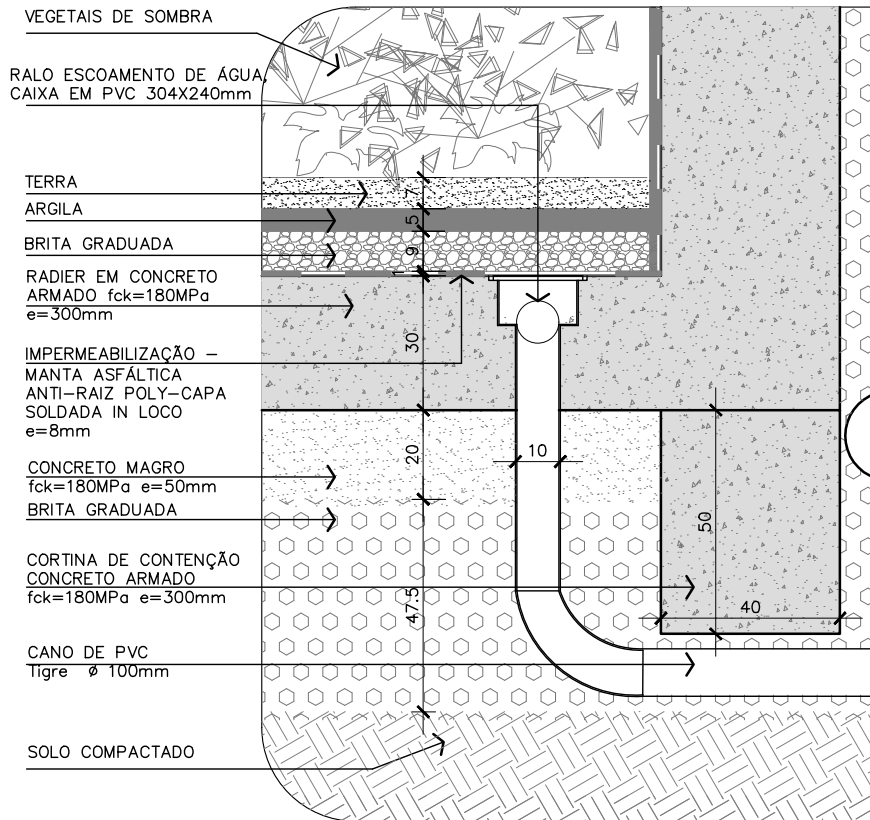


## DRENAGEM SUBSOLO

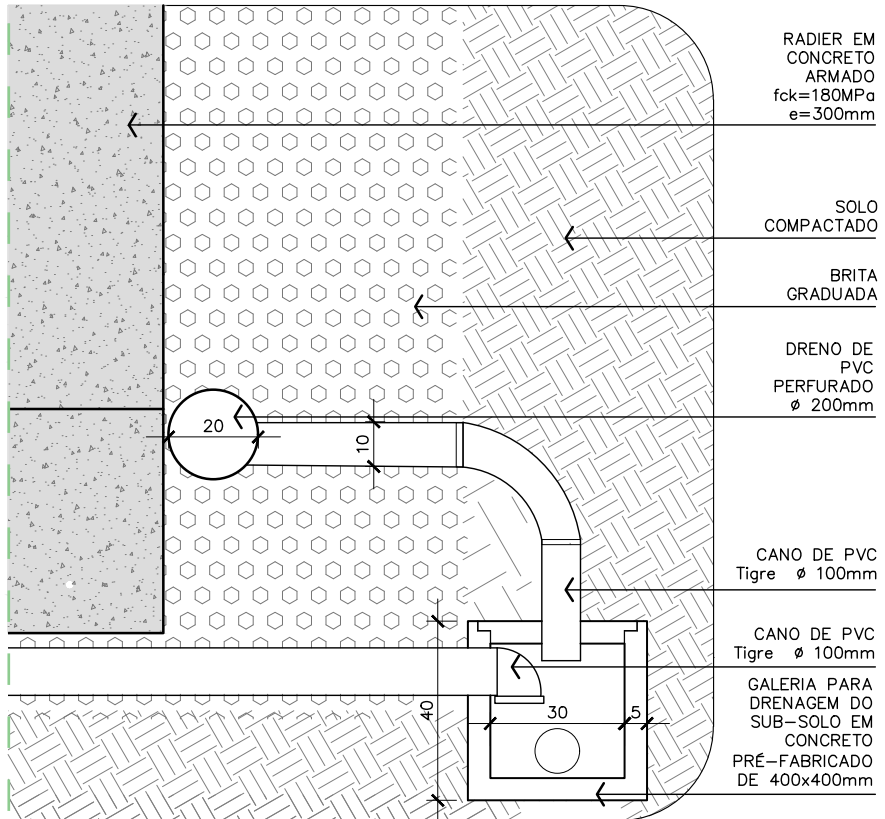


DRENAGEM SUBSOLO

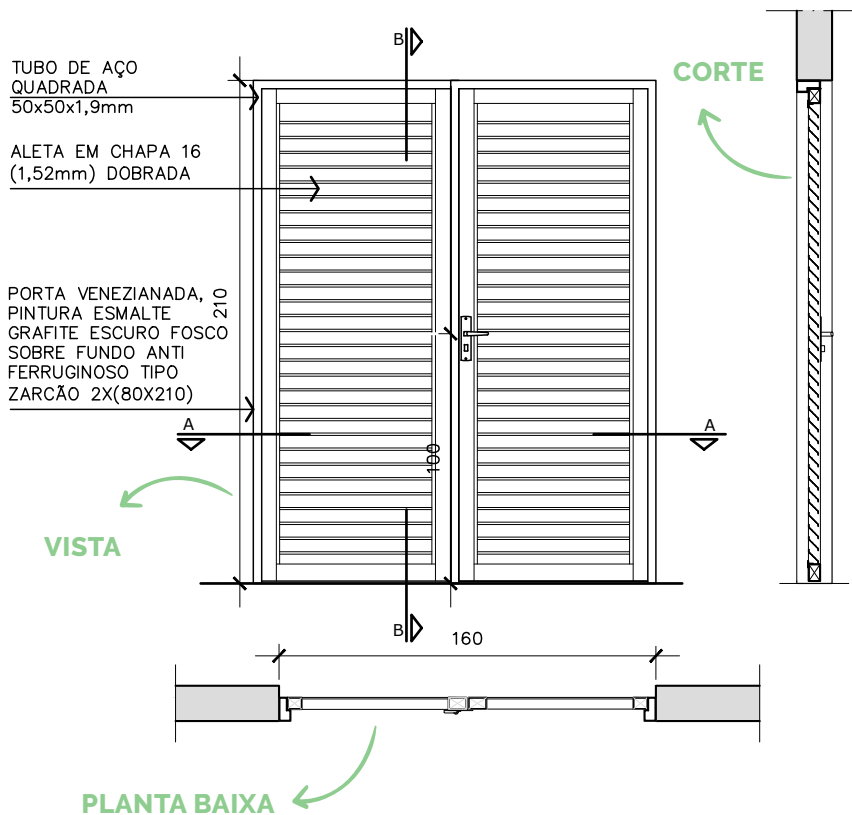
## DRENAGEM SUBSOLO



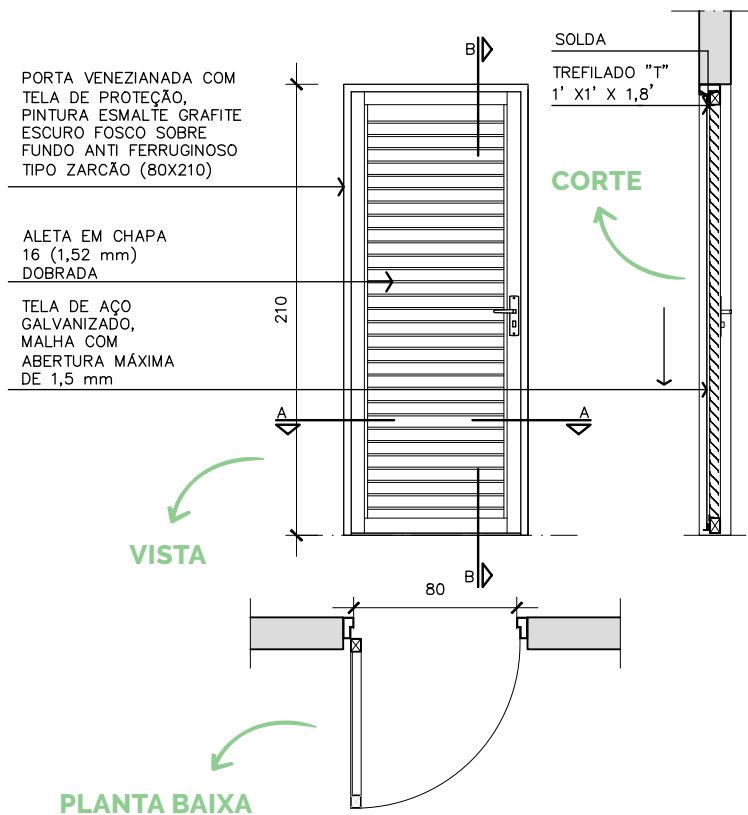
## DRENAGEM SUBSOLO



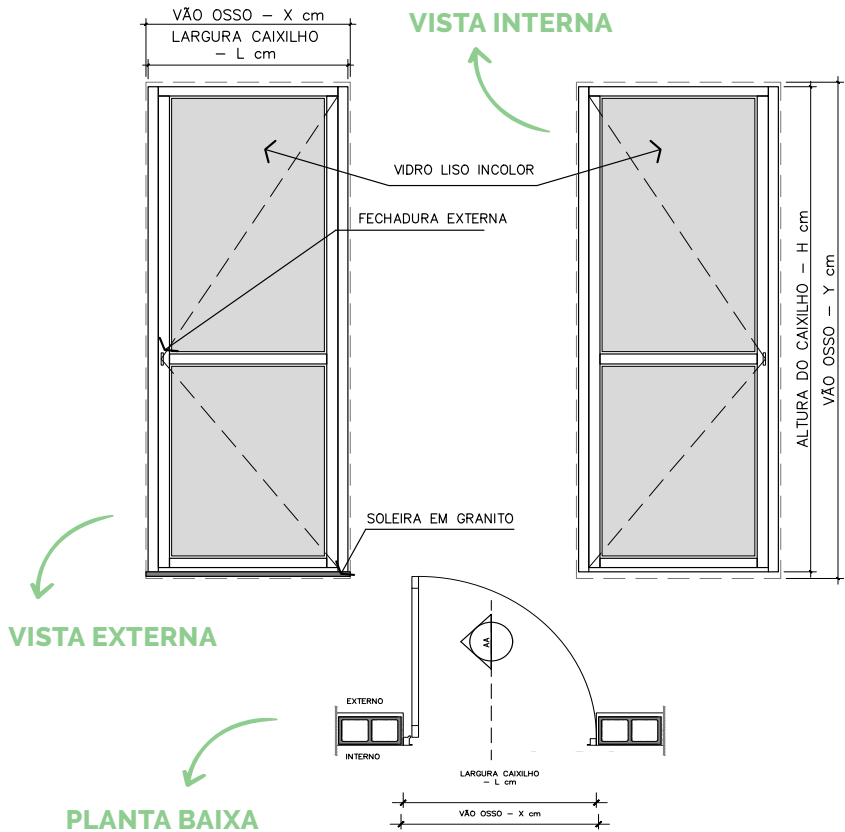
## PORTAS CENTRAL DE AC/RESERVATÓRIO



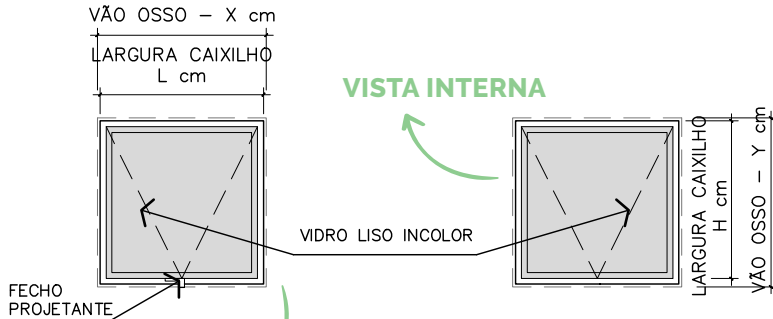
## PORTA VENEZIANADA, UMA FOLHA



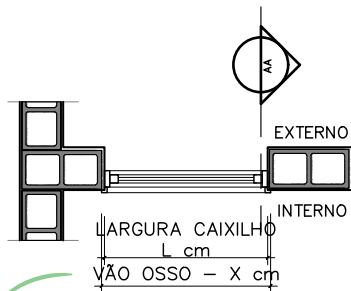
# PORTA ALUMÍNIO E VIDRO



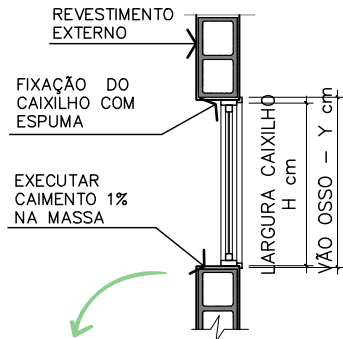
# JANELA BASCULANTE



## VISTA EXTERNA

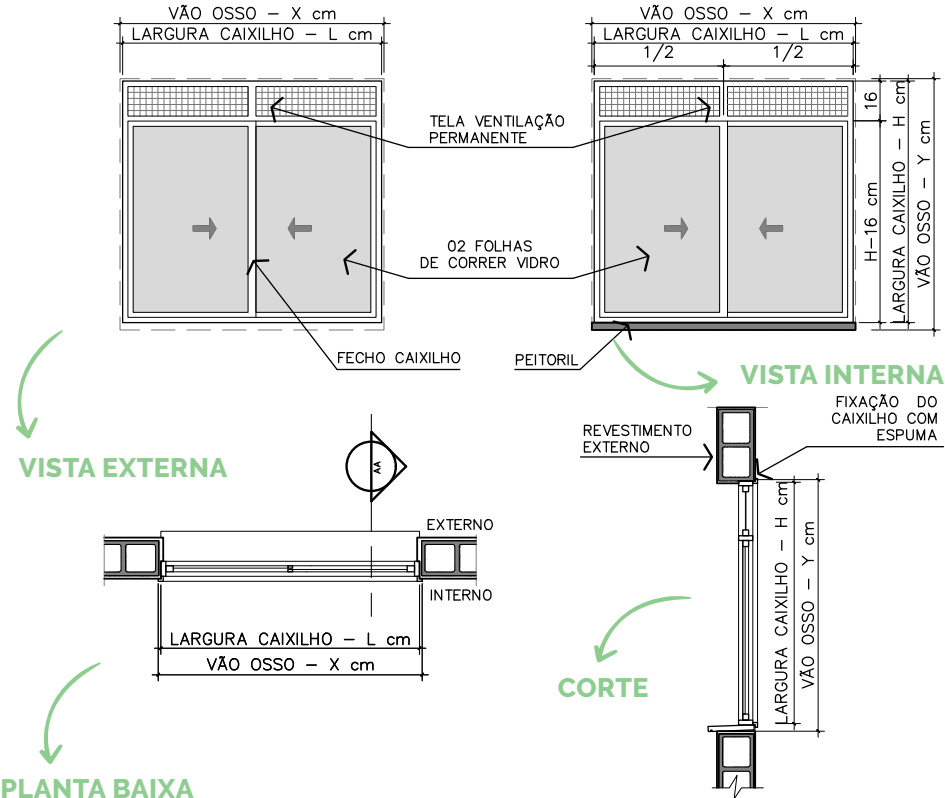


## PLANTA BAIXA



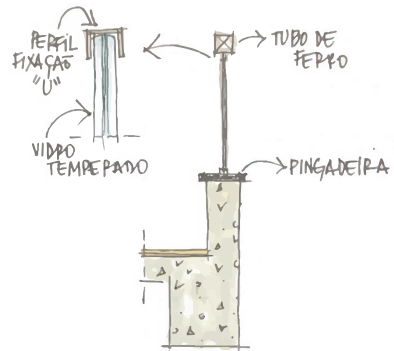
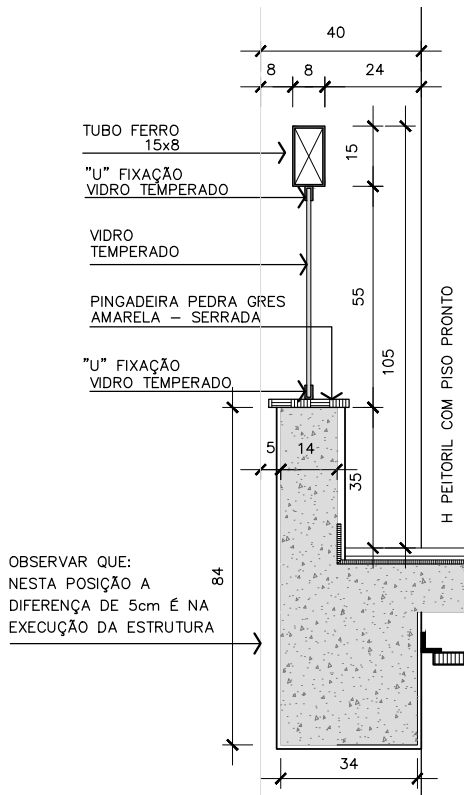
## CORTE

# JANELA COM VENTILAÇÃO PERMANENTE





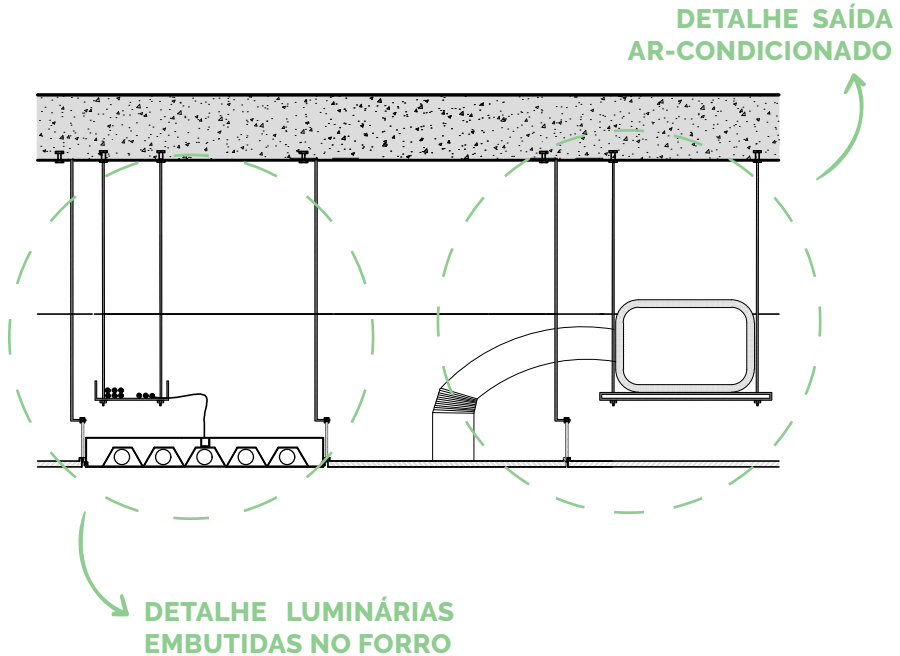
## GUARDA CORPO SACADA



## 62

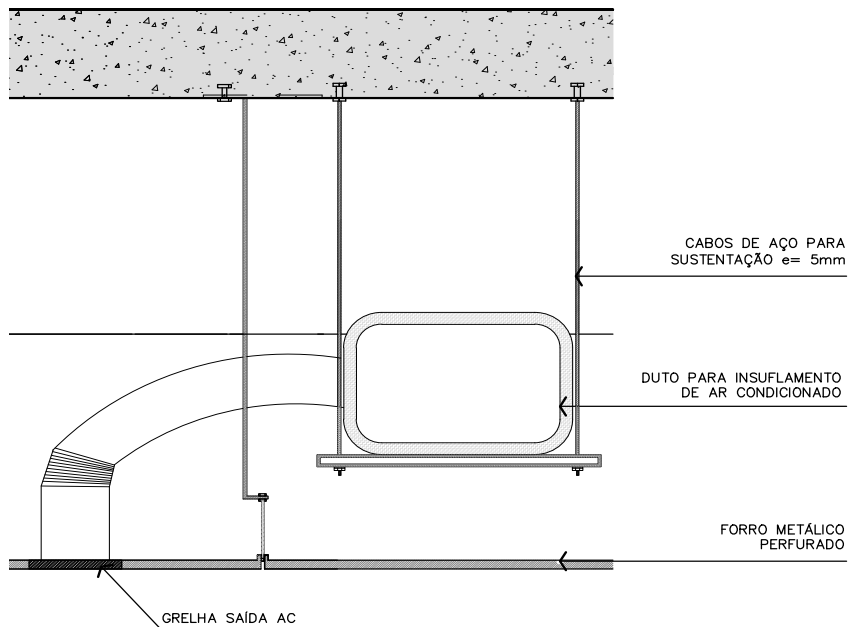


## DETALHE FORRO METÁLICO

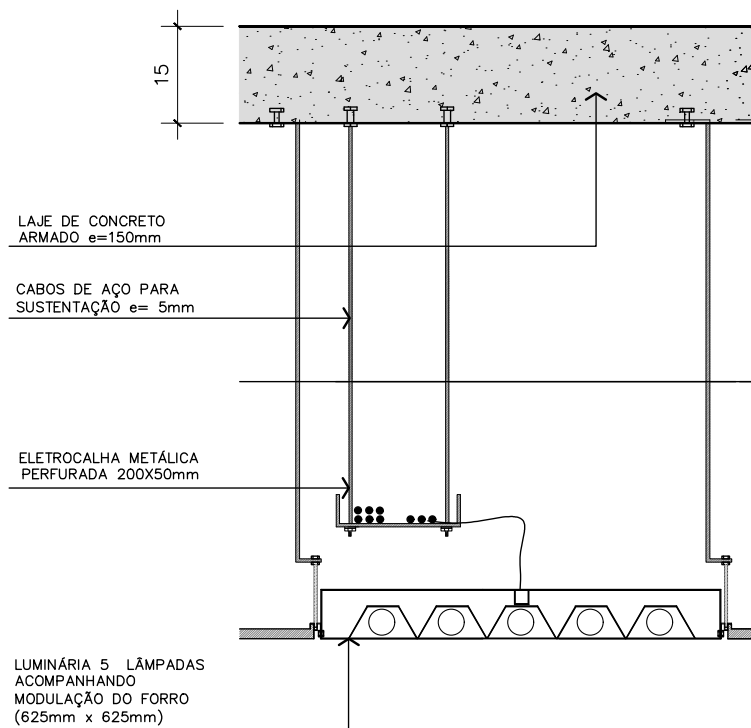


Se o pé direito for alto, crie uma fixação para os elementos entre o forro. Tubulações ou fios soltos podem trazer riscos!

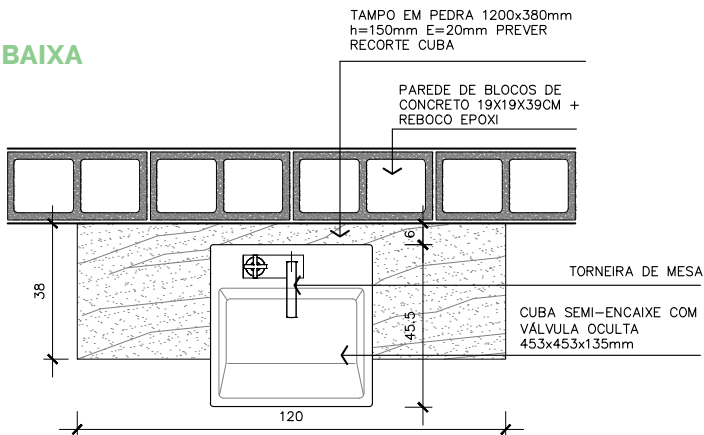
## DETALHE SÁIDA AR-CONDICIONADO



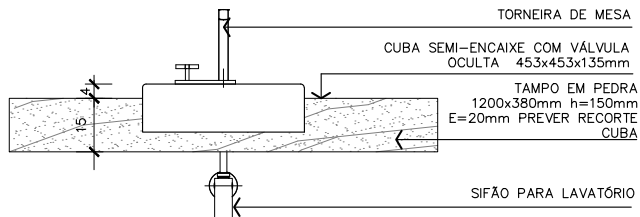
## DETALHE LUMINÁRIA



## PLANTA BAIXA

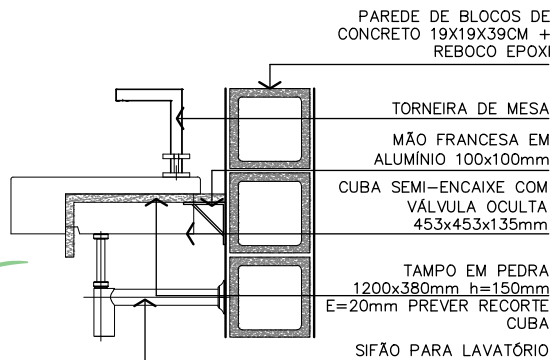


## VISTA

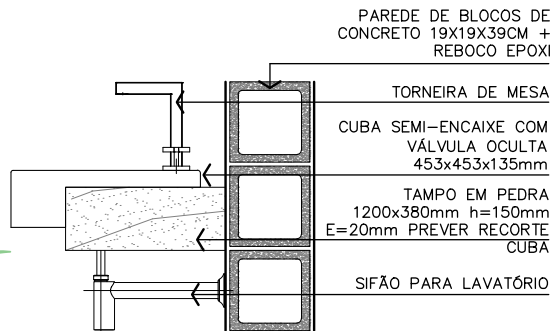


Para usar cuba de semi-encaixe, precisamos prever um espelho maior de pedra.

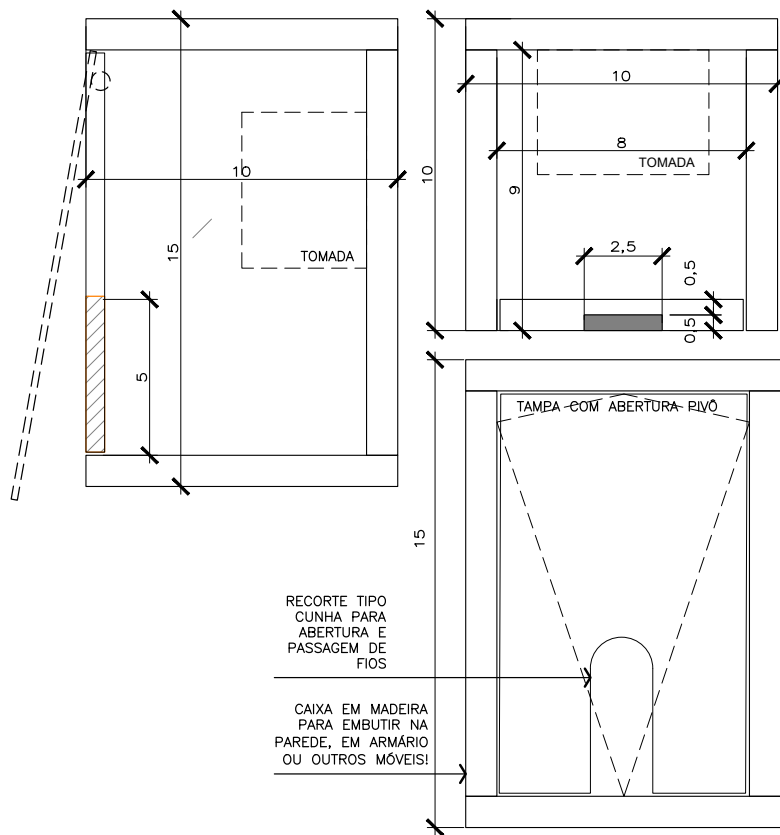
**CORTE**



**VISTA**

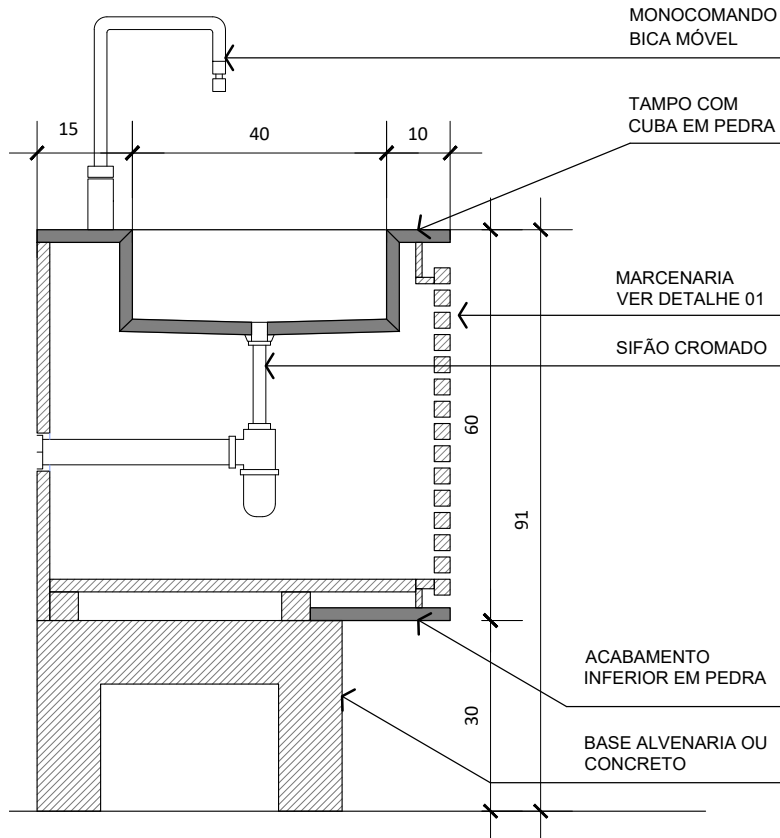


## DETALHES EM MARCENARIA

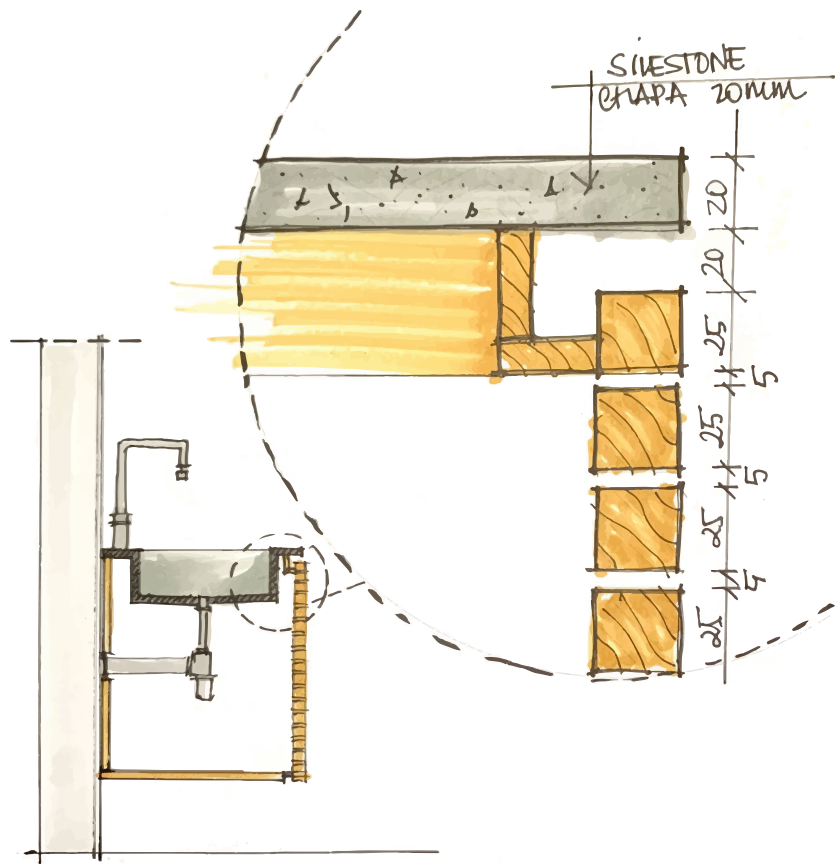




## DETALHAMENTO MARCENARIA COZINHA

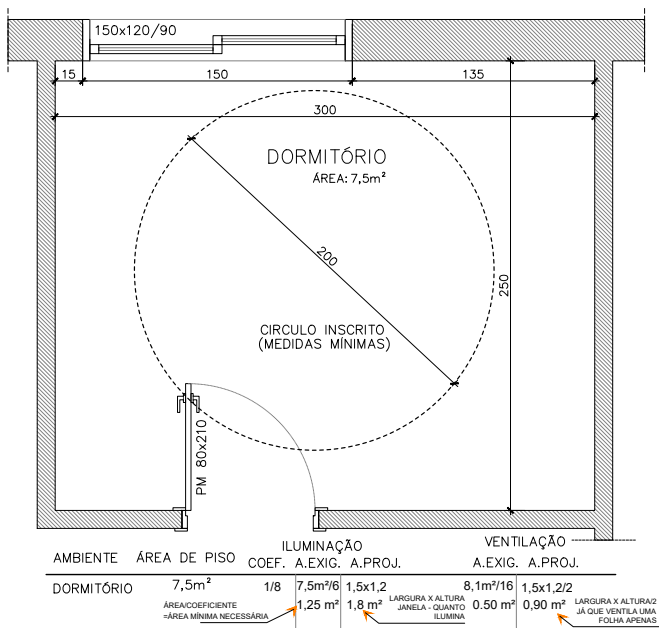


DETALHE 01 - MARCENARIA



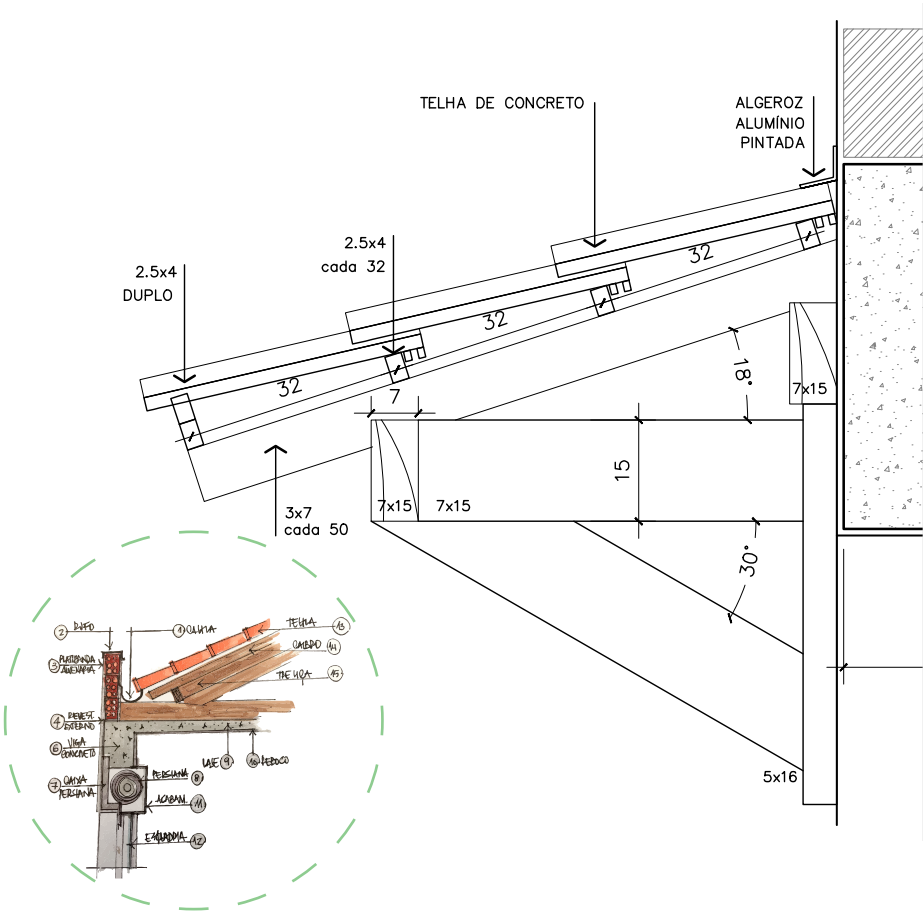
# VENTILAÇÃO E ILUMINAÇÃO DE AMBIENTES

Quando não existe iluminação e ventilação mínima, o esforço para iluminar e trazer conforto deve ser ainda maior.



Cálculo mínimo - verifique o coeficiente na sua região.

# DETALHE TELHADO



## DETALHE TELHADO

