

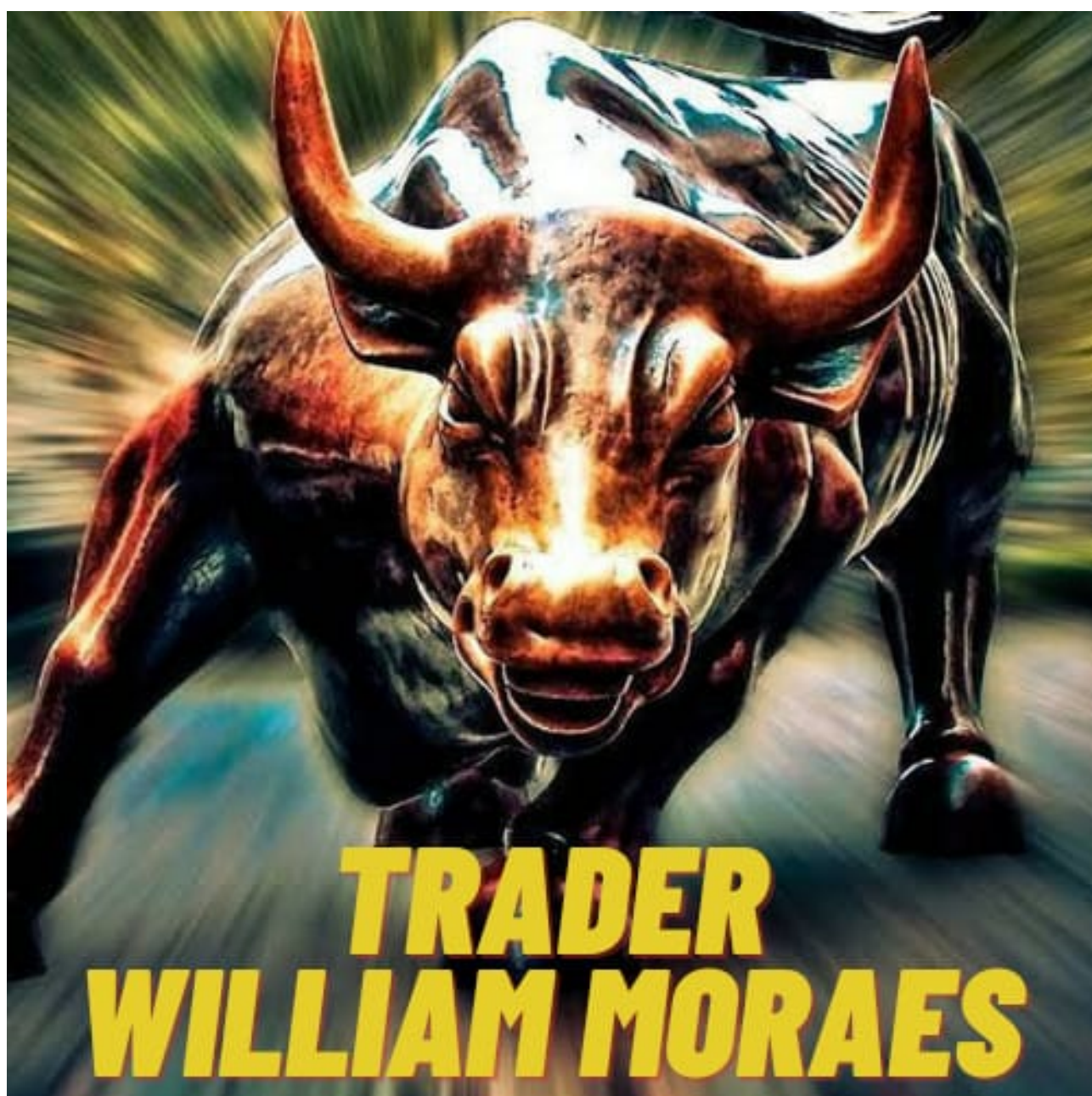
A candlestick chart pattern is visible at the top of the page, featuring green and red bars with vertical lines indicating price movement. The chart is set against a dark background.

**CURSO PRÁTICO**

**LEITURA DE  
PREÇO**

**PREPARADO POR**  
TRADER WILLIAM MORAES

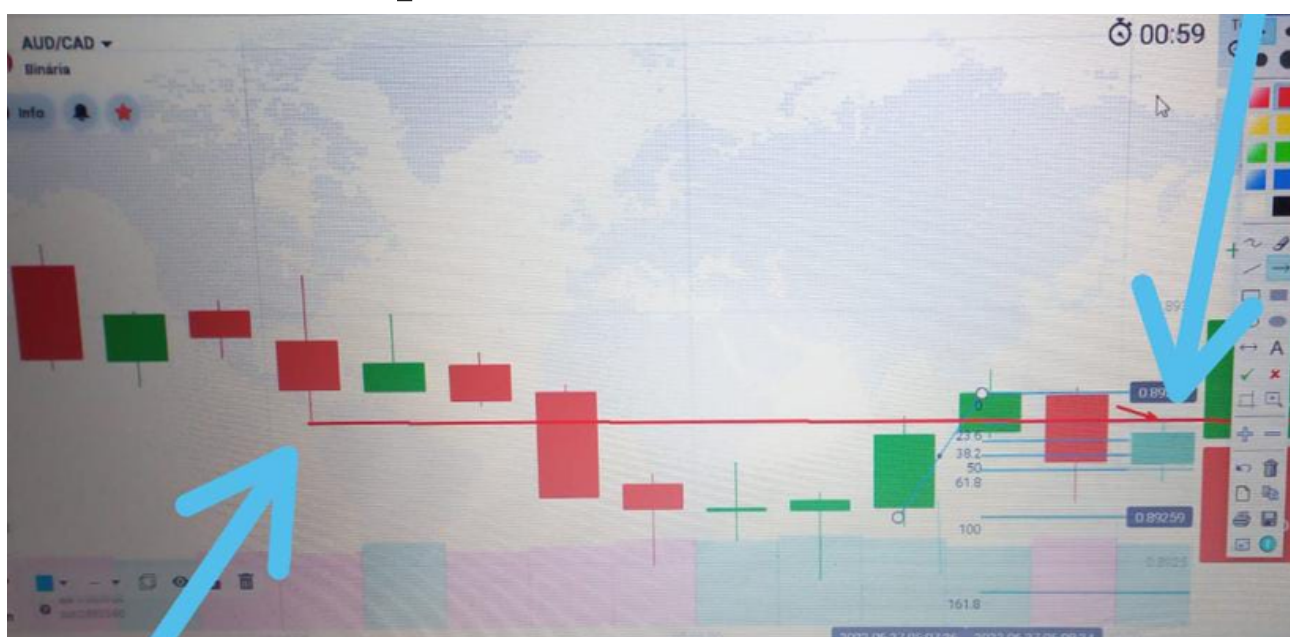
# O SUCESSO É INEVITÁVEL QUANDO VOCÊ NÃO DESISTE



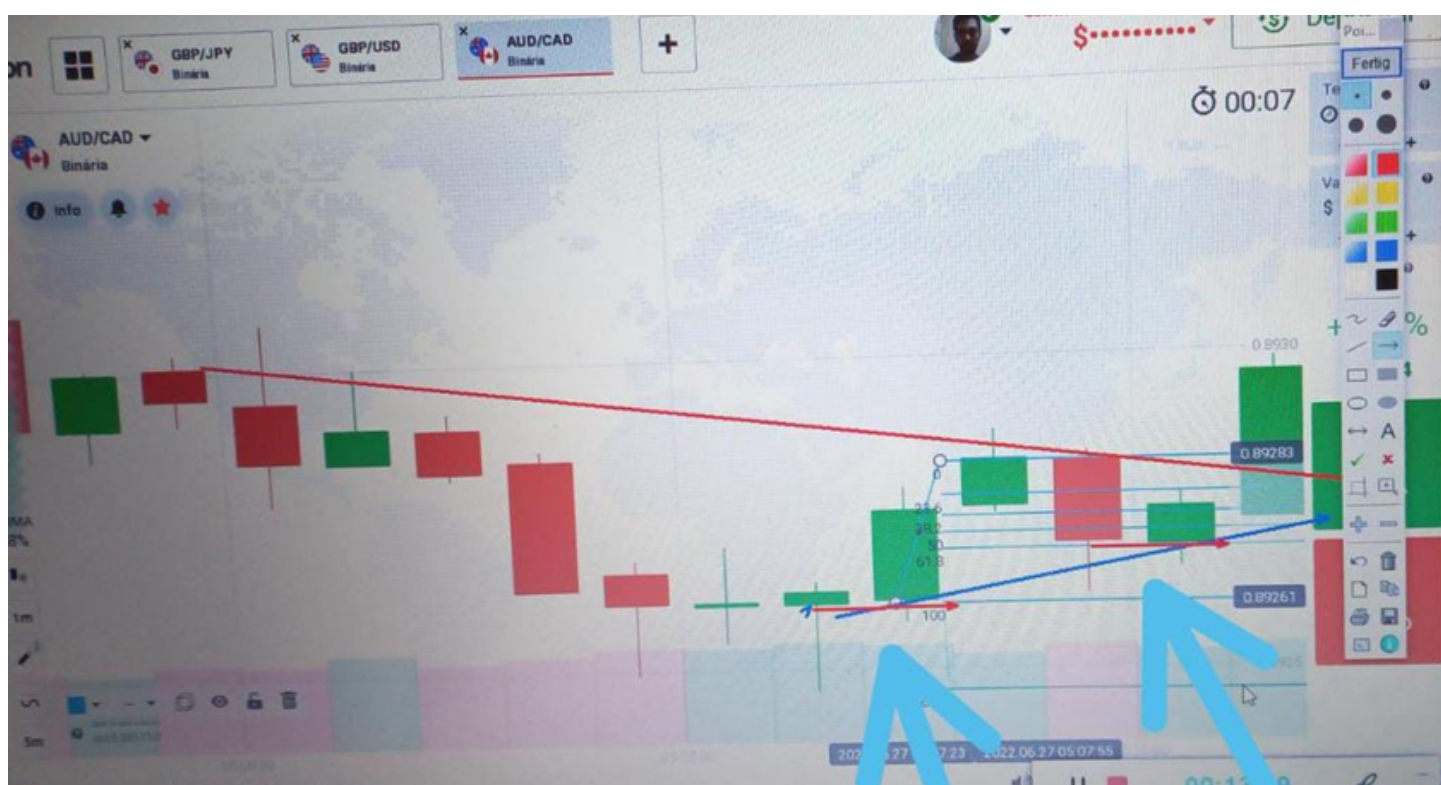
O objetivo deste PDF foi passar minhas anotações pessoais dos conteúdos das video aulas



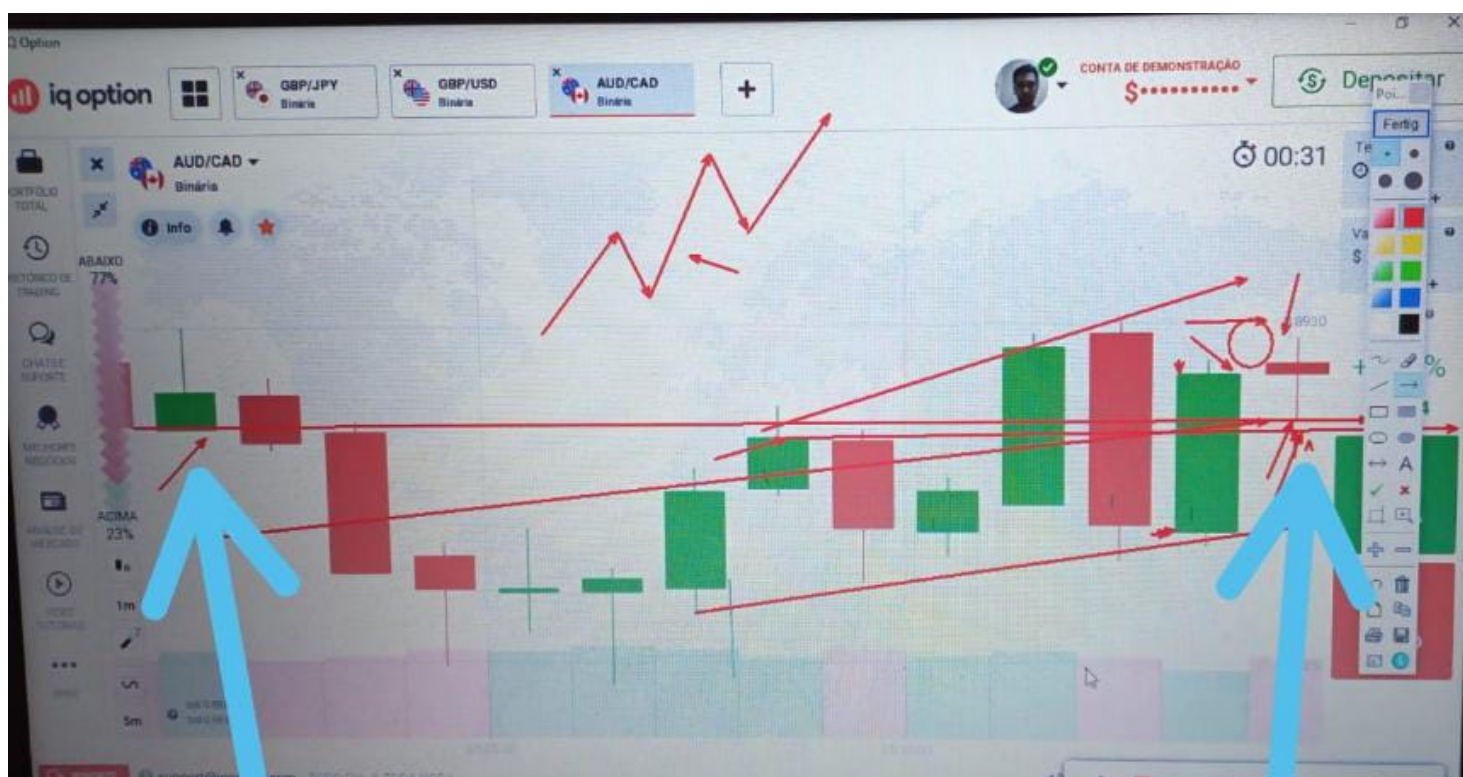
Quando o preço começa uma reversão saindo de um ponto extremo, podemos colocar a Fibonacci, para vermos se ele vai chegar até 61.8% de Fibonacci e mostrar rejeição do comprador ou vendedor, nesse caso aqui do comprador, então podemos esperar que o comprador entre, porém como nesse cenário estava com uma força de queda, poderia pegar para venda em uma taxa onde foi do comprador no passado e agora seria do vendedor, no pavio da vela no passado recente.



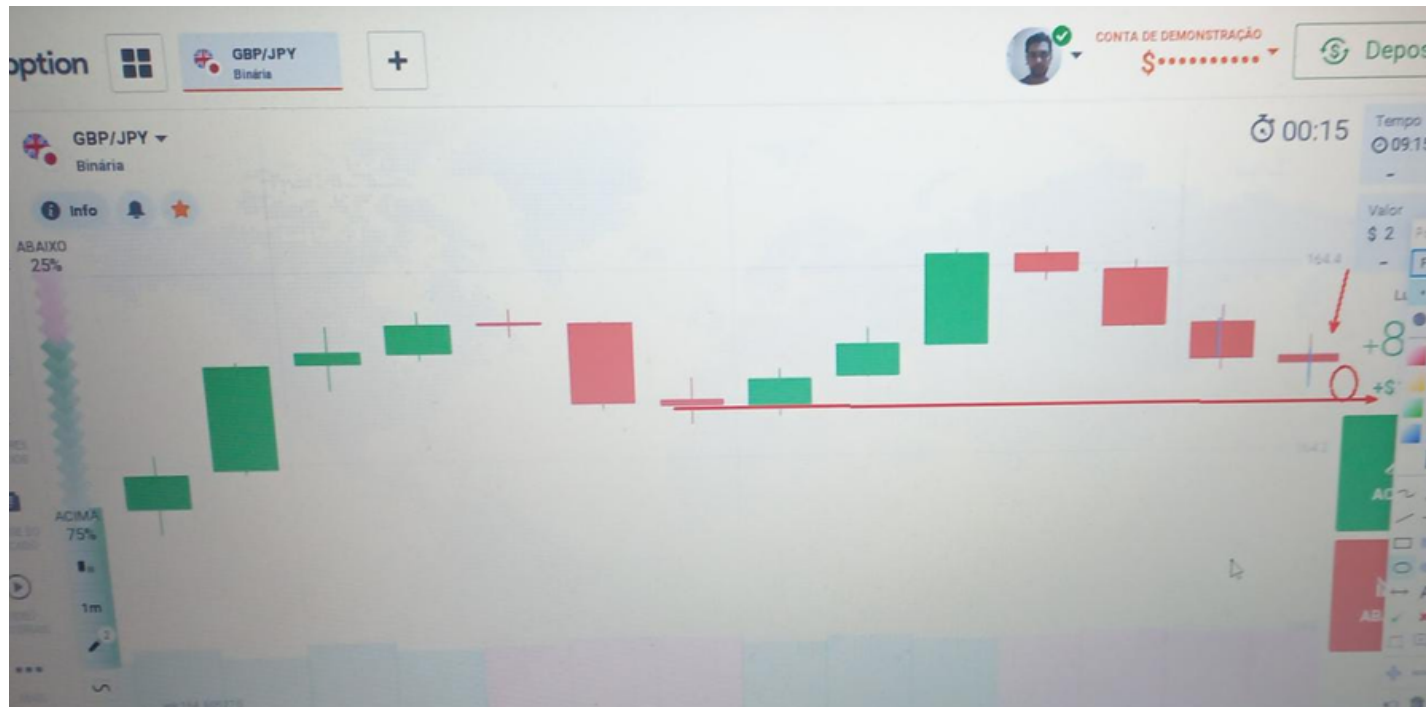
**Aqui poderíamos ficar de fora pois o preço está 50% a 50% de chance de subir ou descer, pois tem um nível tendencial pra queda, mas também, ele estava mudando a estrutura podendo começar uma reversão para alta, pois ele mostrou um fundo mais alto que o anterior.**



**sempre precisamos pegar nossas operações para continuidade em uma taxa de proteção, que seria um nível SNR, ou seja suporte e resistência ou número redondo, se não tivermos um nível no passado recente então podemos pegar no 50% da vela:**

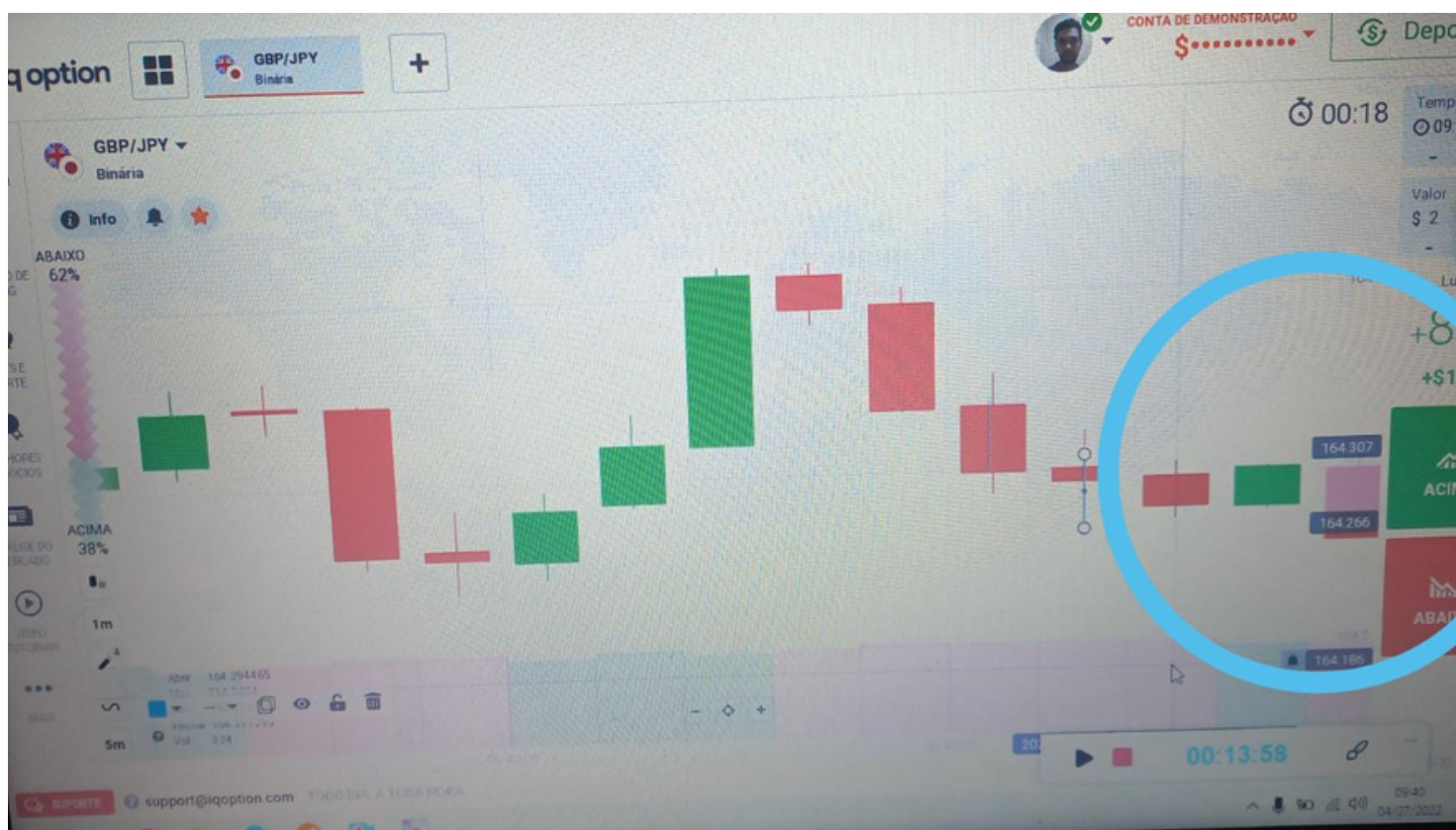


**Em cenários que o preço mostra fraqueza extrema, ela deu 4 velas de um movimento, embora tenha esse espaço pra ser preenchido, mas é melhor ficar de fora por que ele pode preencher esse espaço e já subir:**

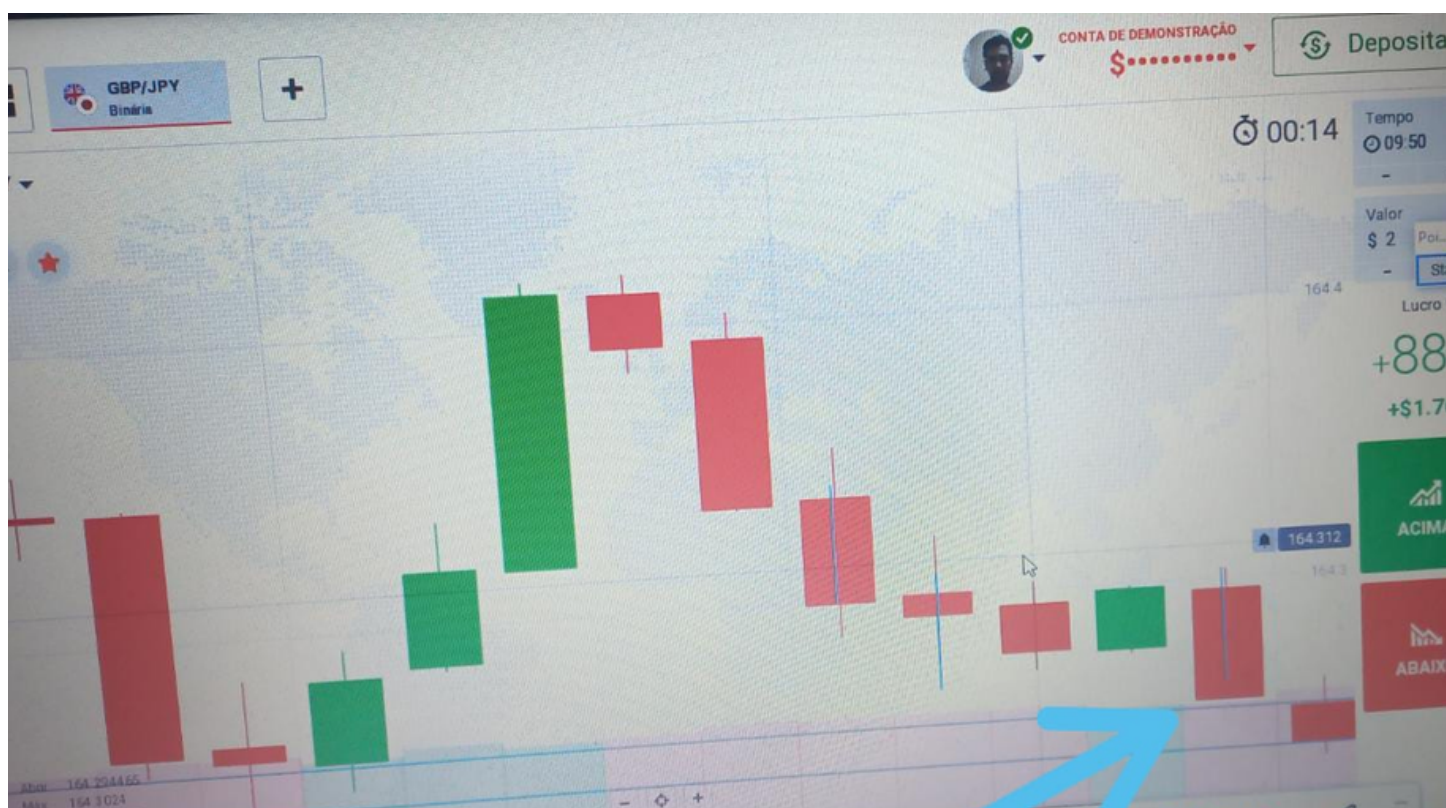




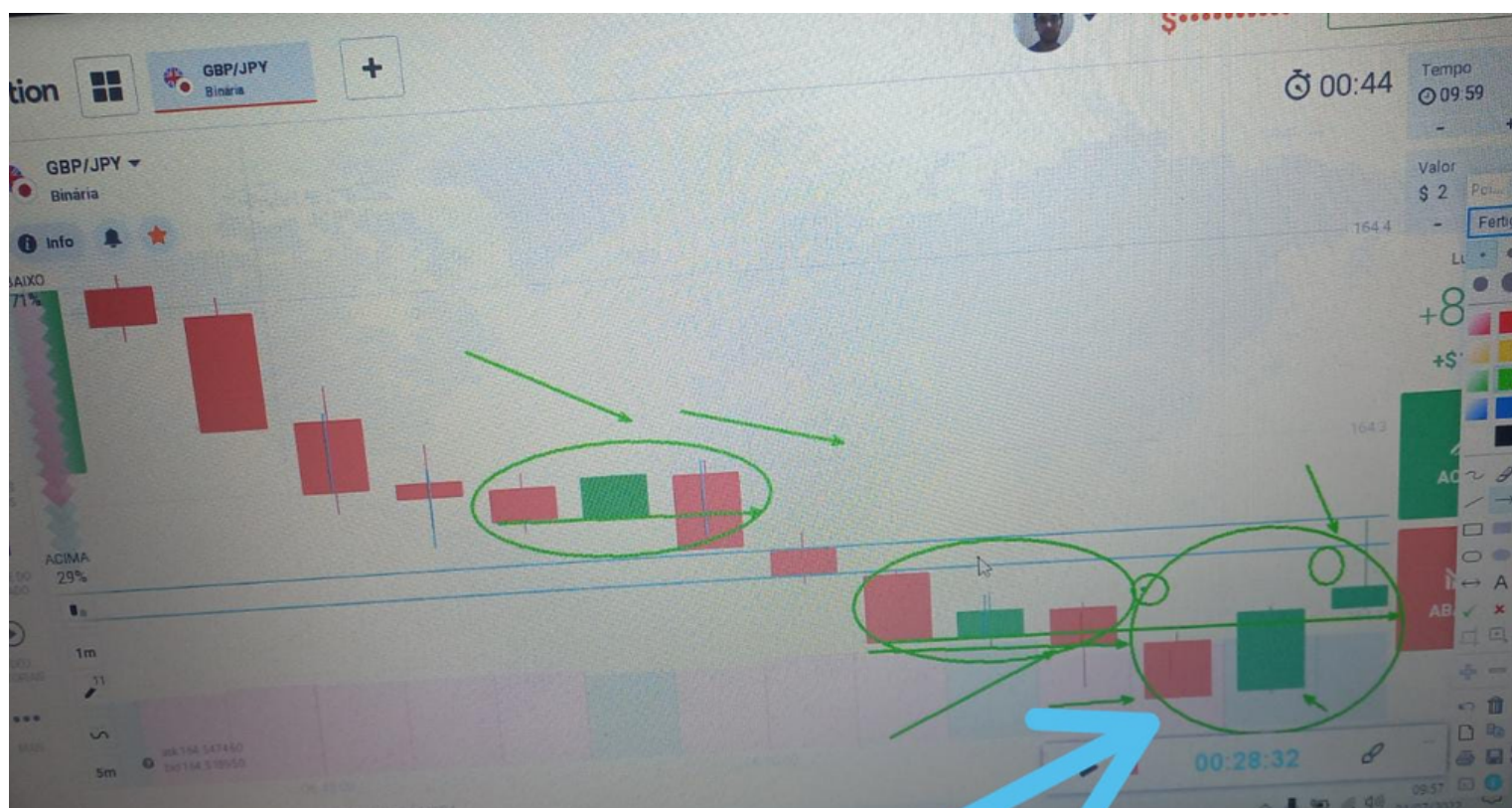
**Quando houver um ataque do comprador ou vendedor em um nível, e acontecer uma defesa da força contrária fraca travada em um nível, então podemos esperar um contra ataque da força que estava dominante:**



**Quando o preço chegar em um nível com força após uma vela de descanso, sendo ele a primeira vela do movimento não fazemos nossa entrada, pois a chance de rompimento é grande, porque o preço ainda não cansou, o preço só reverte quando ele cansa, e pra isso precisa vir em uma sequência de no mínimo 3 a 5 velas:**

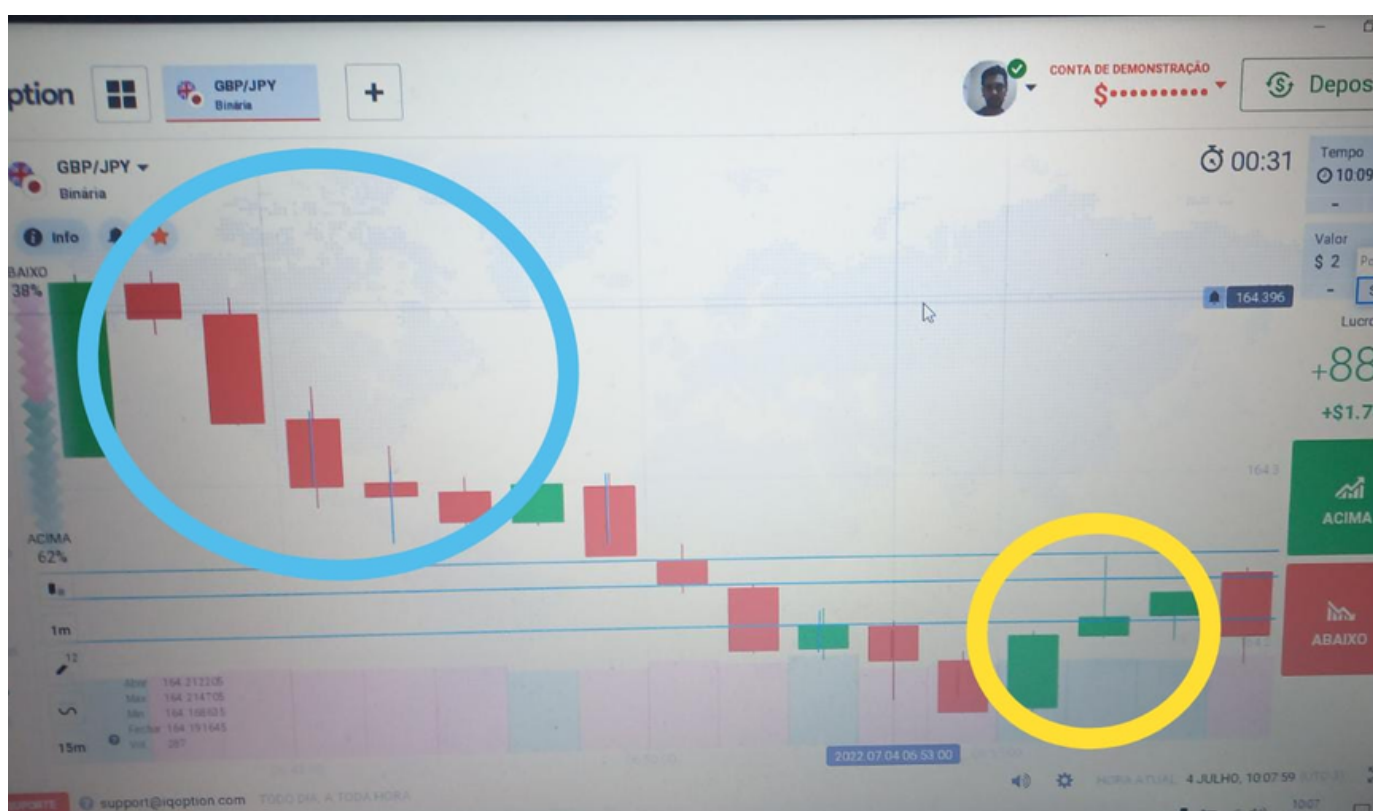


**Quando o comprador ou vendedor entra com uma defesa maior que a força que estava vindo, engolfando a vela anterior, e rompendo um nível ou deixando espaço para ser preenchido ate o próximo nível então podemos ir com essa força de reversão:**



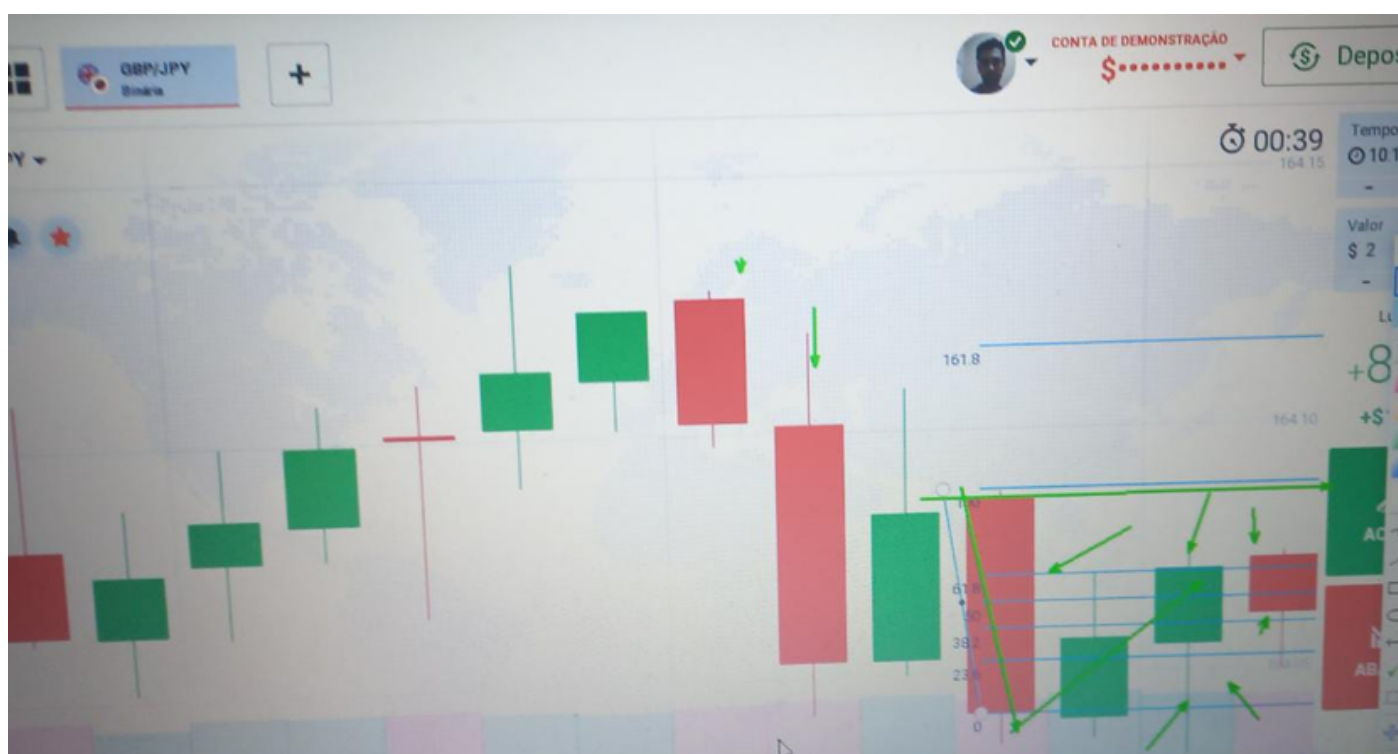


**Em uma tendência forte 80% das vezes o mercado tende a fazer de 3 a 5 velas de impulsão, depois vem de 1 a 3 velas de correção e volta pra tendência:**

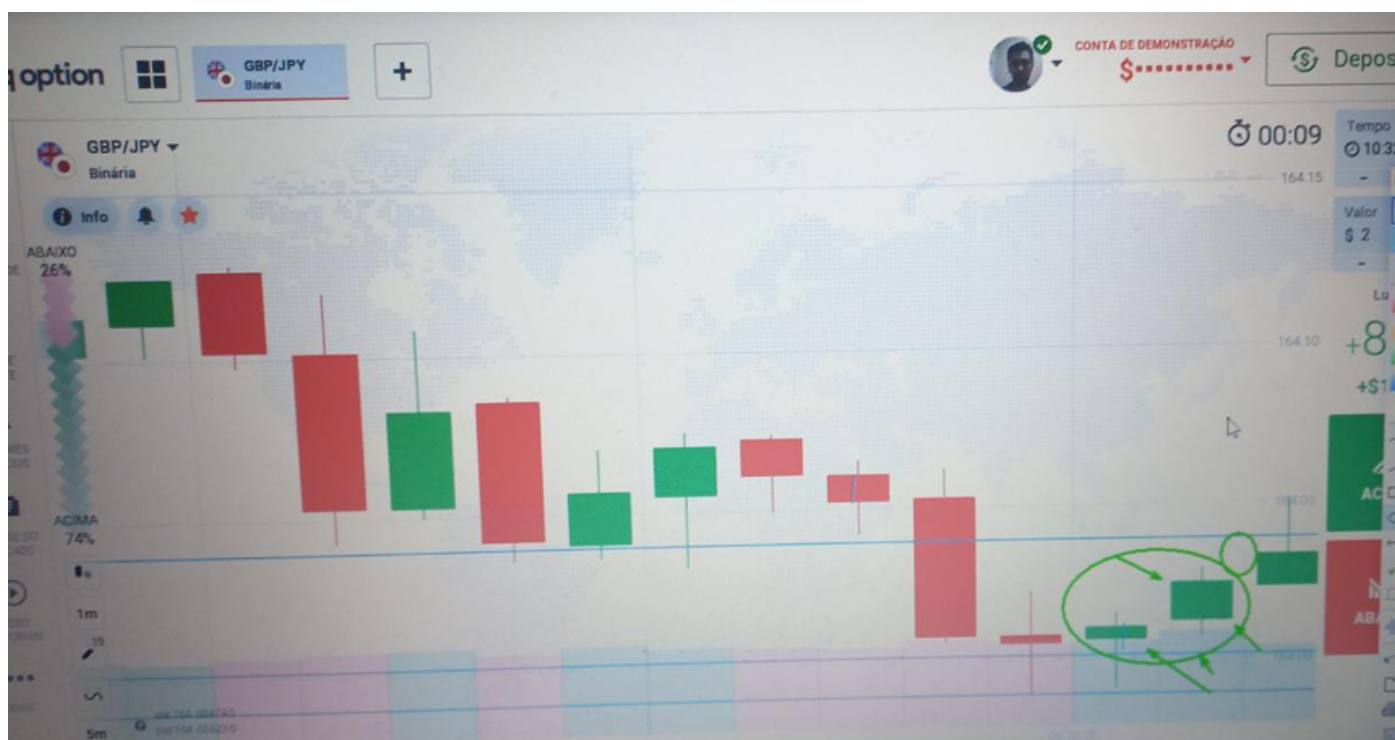




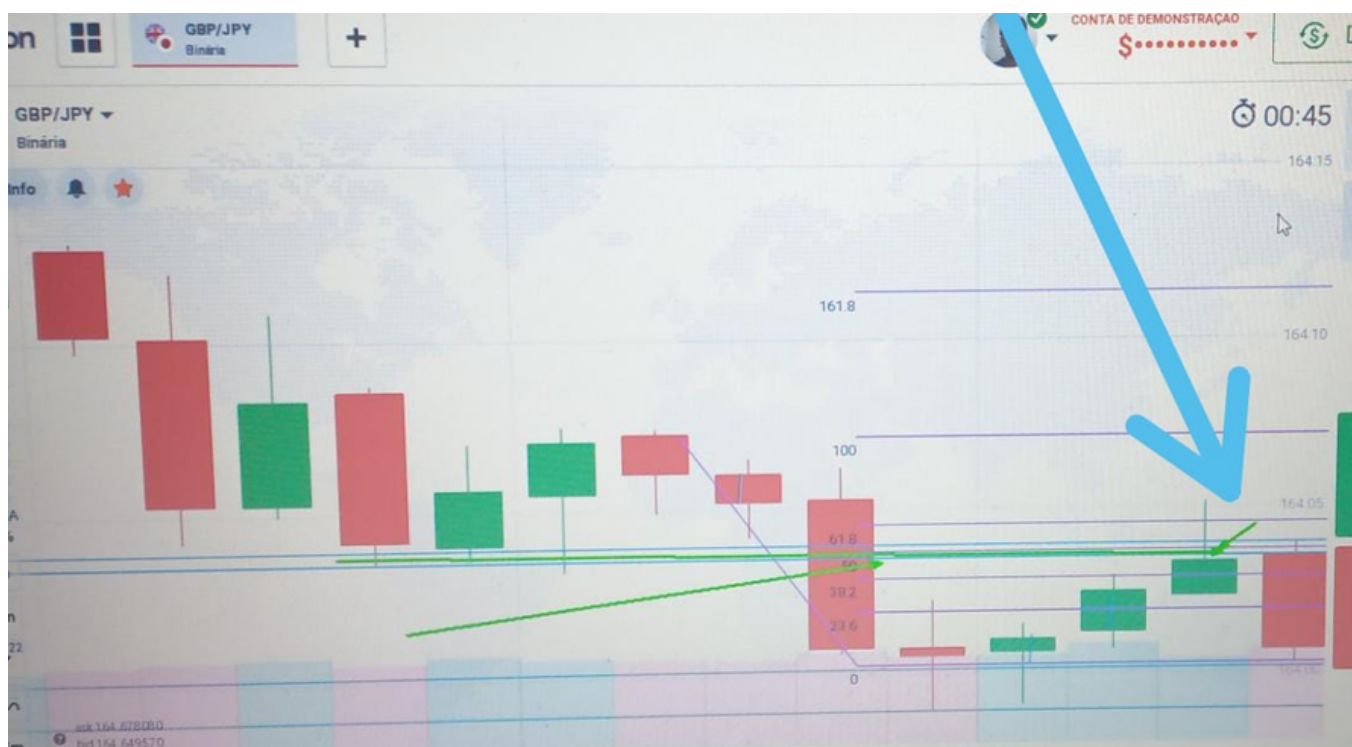
**Sempre precisamos nos atentar em uma tendência, usando a ferramenta de Fibonacci, para ver se o preço está na correção chegando no máximo até 61.8% de Fibonacci ou se ele rompeu e está mostrando que haverá uma reversão!**



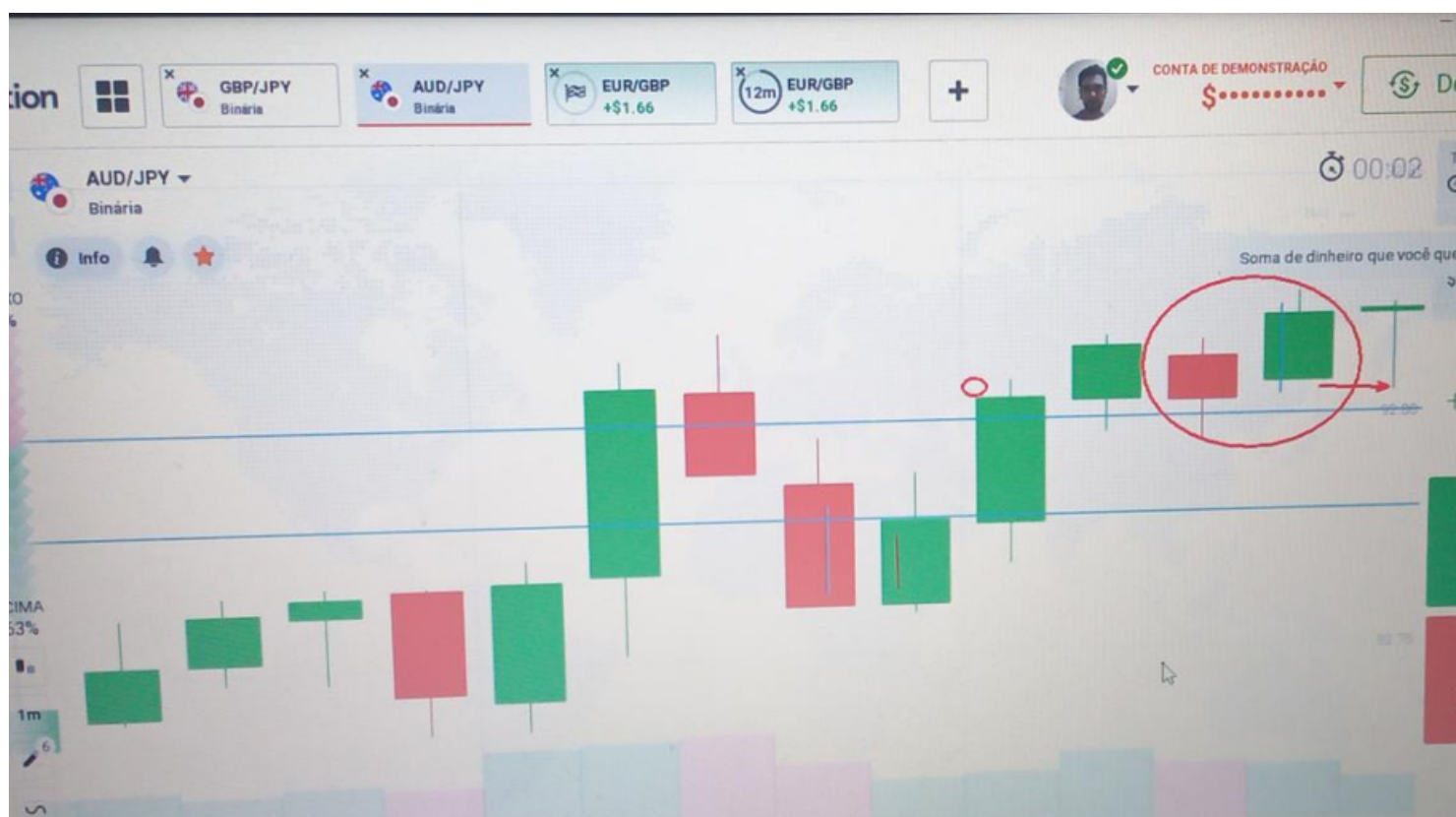
**Para operar para continuidade o mais seguro é operarmos após o 2º candle mostrar força em relação ao anterior e ter espaço para caber vela até o próximo nível, se for a favor da impulsão de uma tendência melhor ainda!**



**Sempre precisamos priorizar operar com confluência, tendo a confluência de um nível SNR, juntamente com um nível de 50% ou 61.8% de Fibonacci, a entrada se torna mais eficiente. Usando também a psicologia de vela e a probabilidade ao nosso favor.**

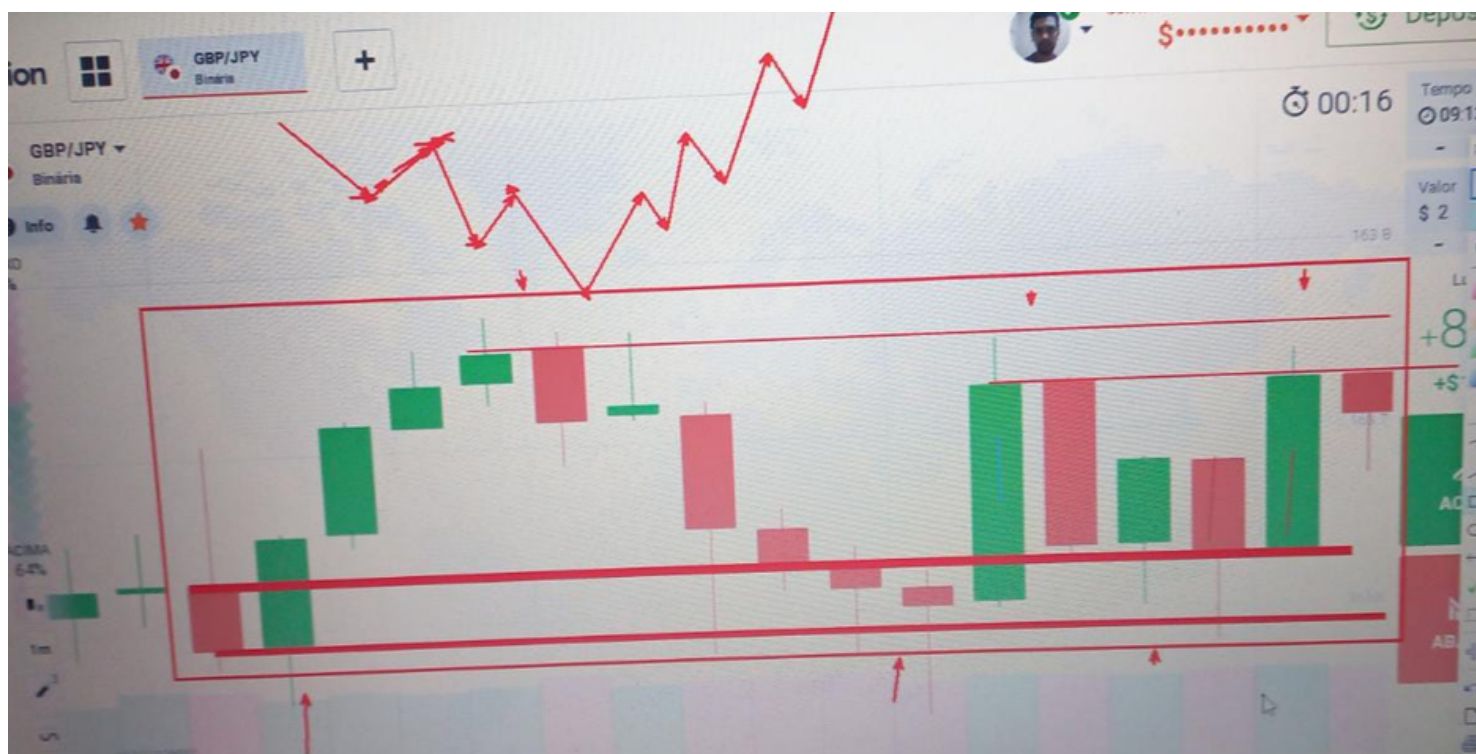


# Quando o preço voltar forte para impulsão, posso seguir de continuidade





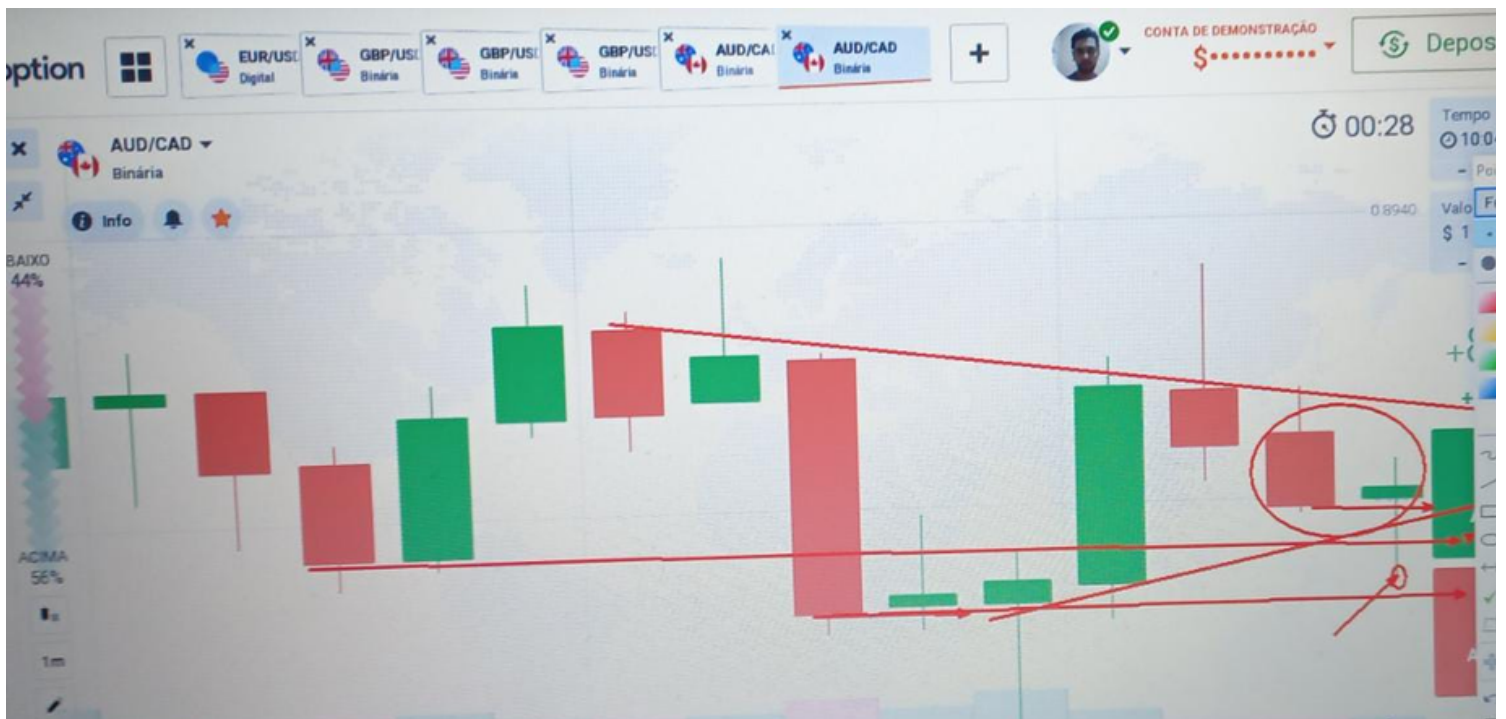
**Em lateralização vamos  
operar apenas nos níveis  
SNR, de preferência nos  
extremos para ser mais  
assertivo!**



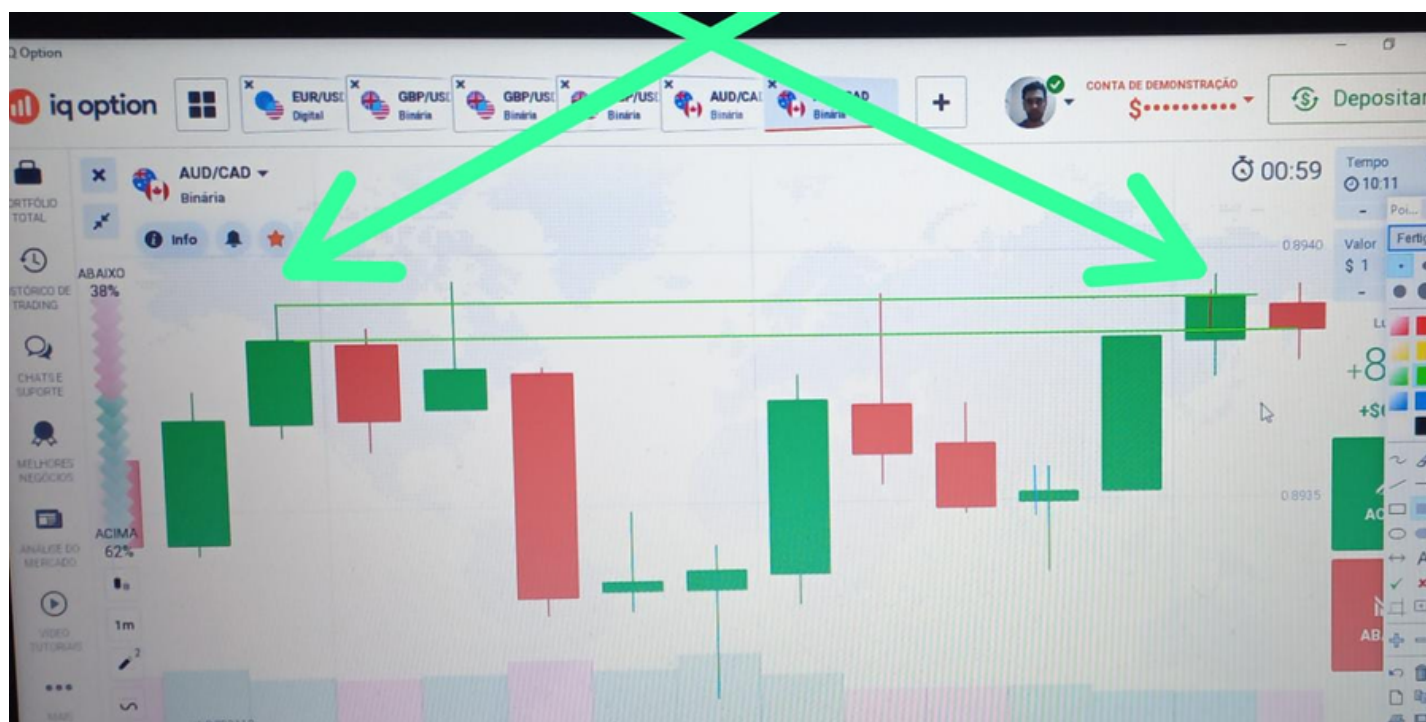
**Sempre precisamos marcar todos os níveis tendênciais e horizontais, e se o preço travar em uma região o pavio da vela vai ser uma rejeição e não entrega futura, a entrega futura entra no contexto onde não tem nenhuma zona SNR travando o preço!**



**Quando o mercado deixa pra nós  
topos descendentes e fundos  
ascendentes, mostrando a  
formação de um triângulo, então  
ficamos de fora porque se torna  
uma entrada arriscada.**



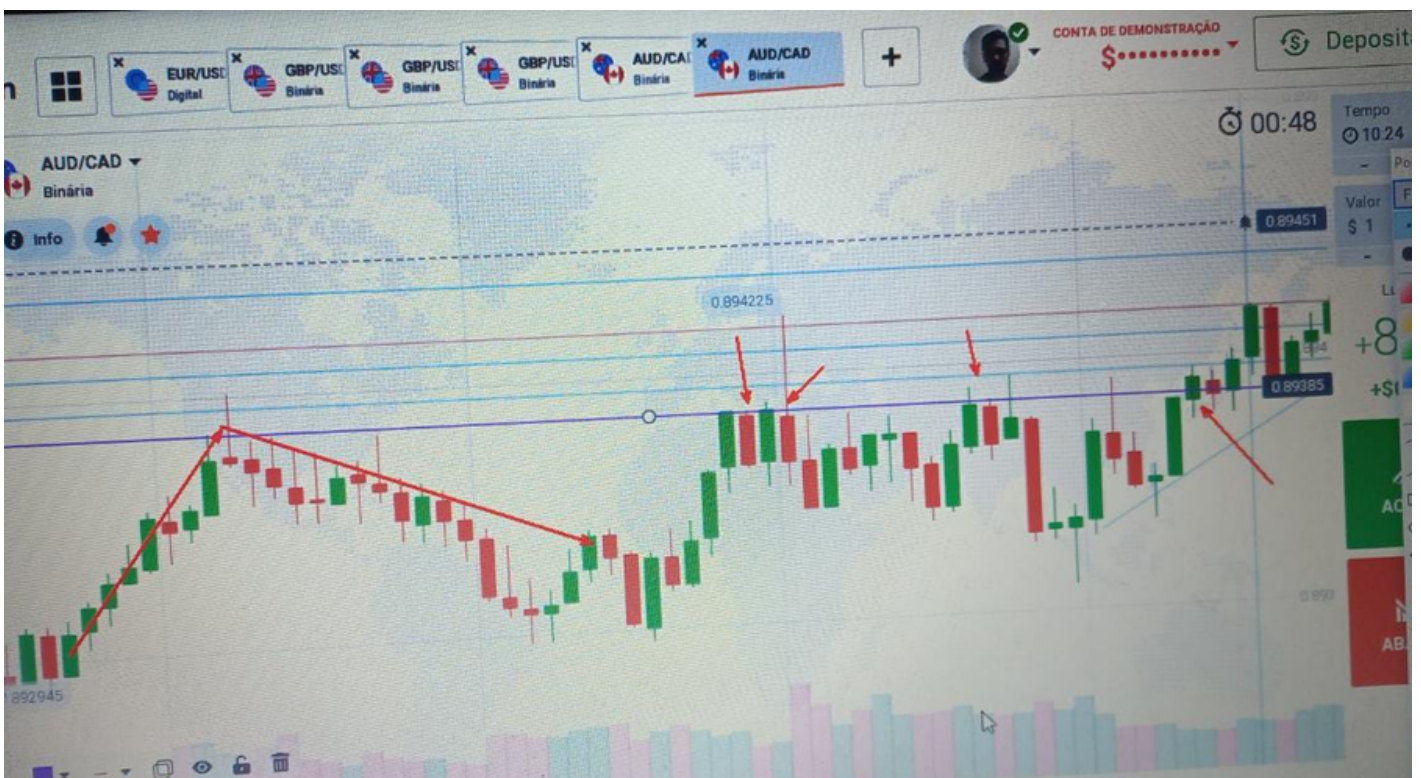
**Então aqui entrariamos para put, por que o mercado rompeu um nível, sabemos que ele tende a voltar pra fazer o pulback, além de ser já a 3° vela do movimento, que nos mostra uma probabilidade de correção, e também o preço travou na entrega futura, ou seja no pavio de uma vela verde no passado recente**



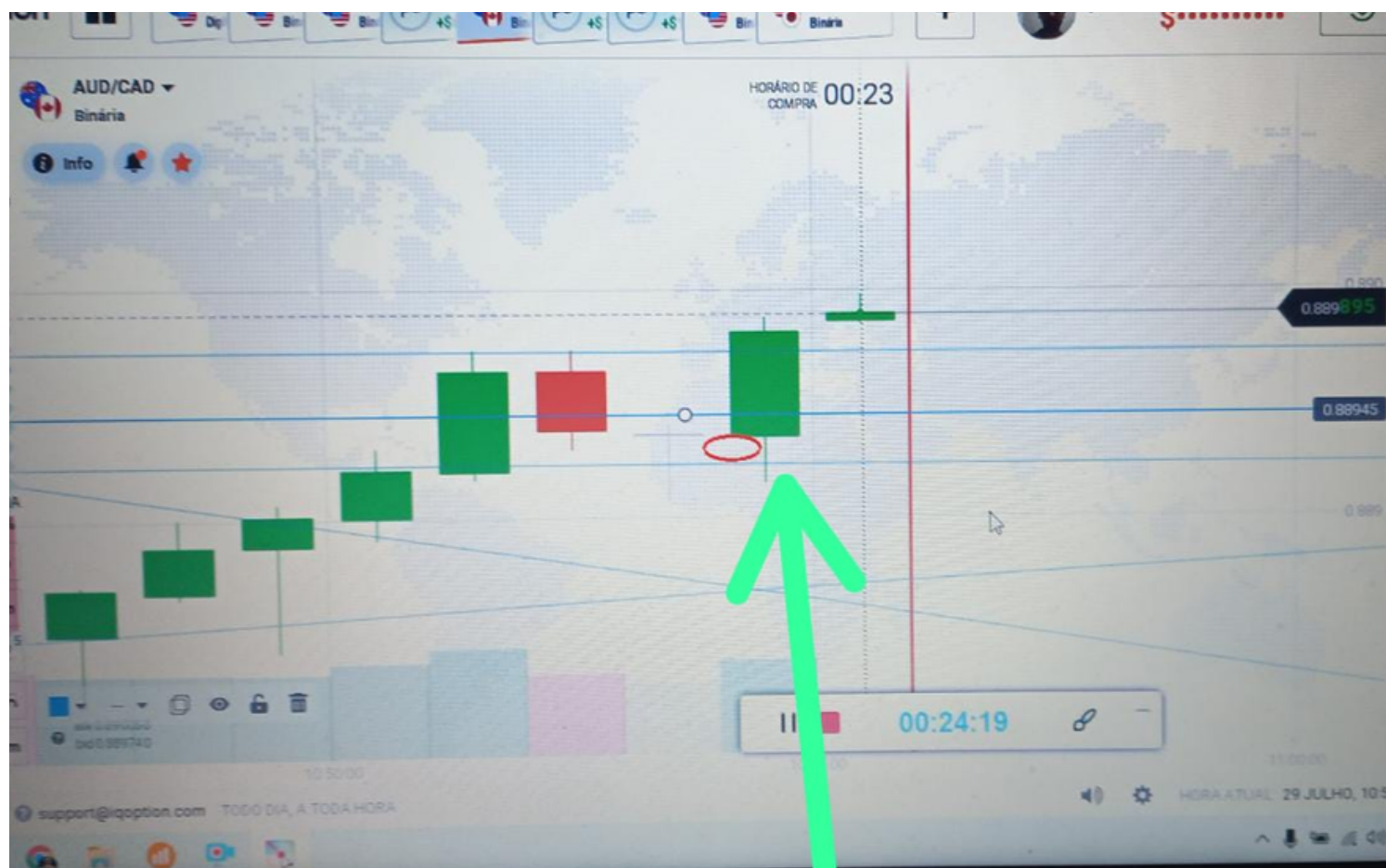


**Para saber se o nível é forte, é através de duas formas: 1º se o vendedor ou comprador sair forte de um nível é região forte.**

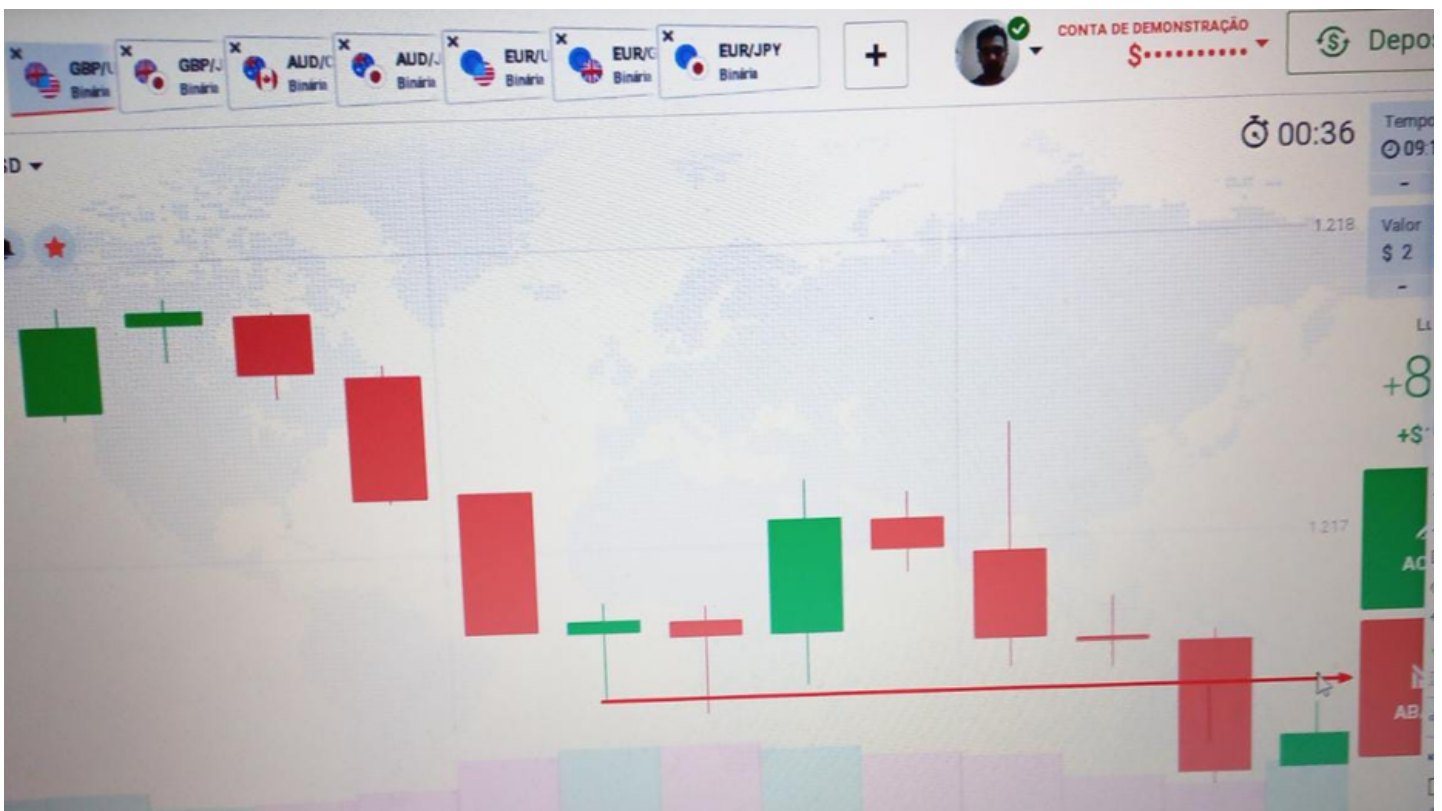
**2º através da quantidade de rompimentos e respeitos, se ele teve mais rompimento é região fraca se ele teve mais respeitos do que rompimentos, é uma região forte!**



**Quando temos um espaço pra ser preenchido pequeno não operamos, porque ele pode chegar no nível e já reverter.**

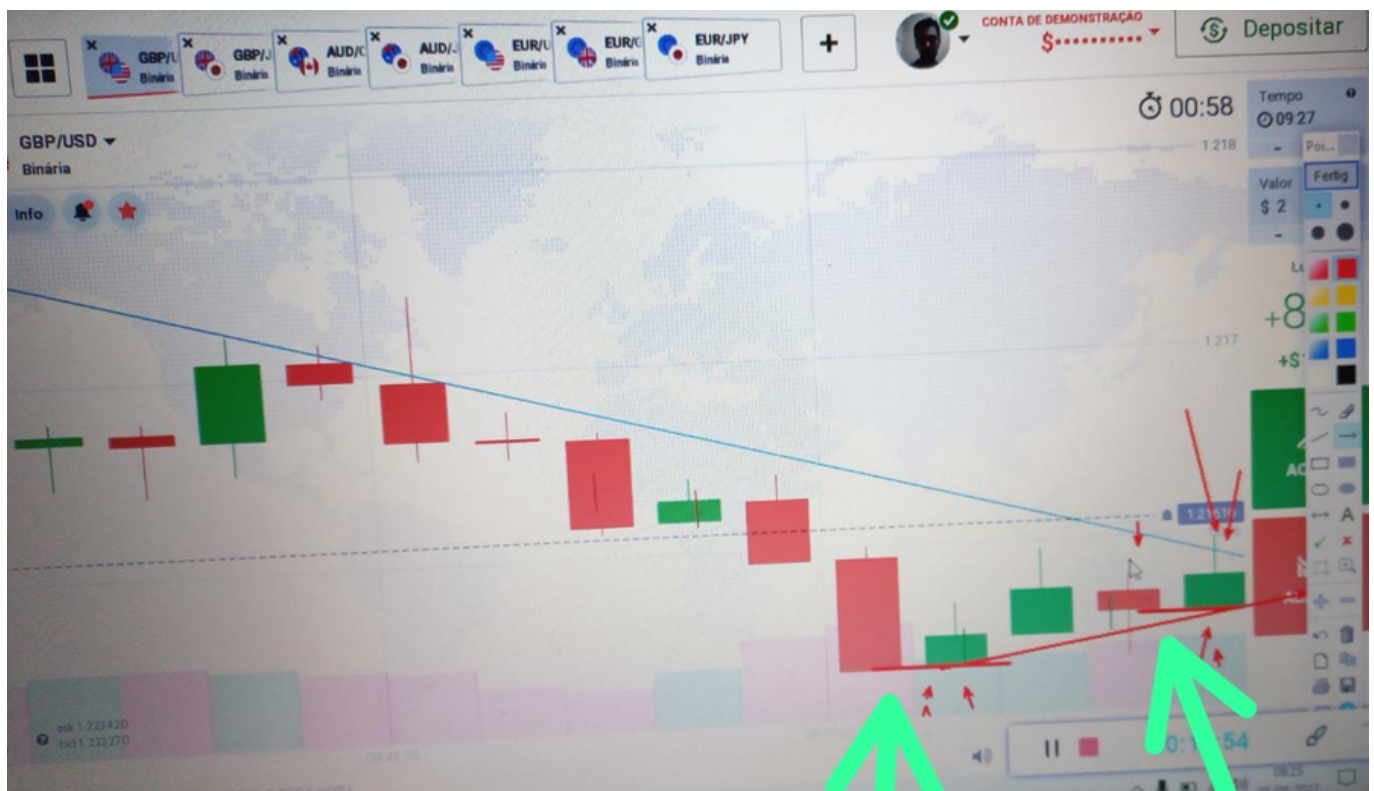


**Quando vemos um candle forte, rompendo um nível, principalmente se ele foi depois da 3º vela do movimento, então tende o retornar o preço pra pegar um pulback!**



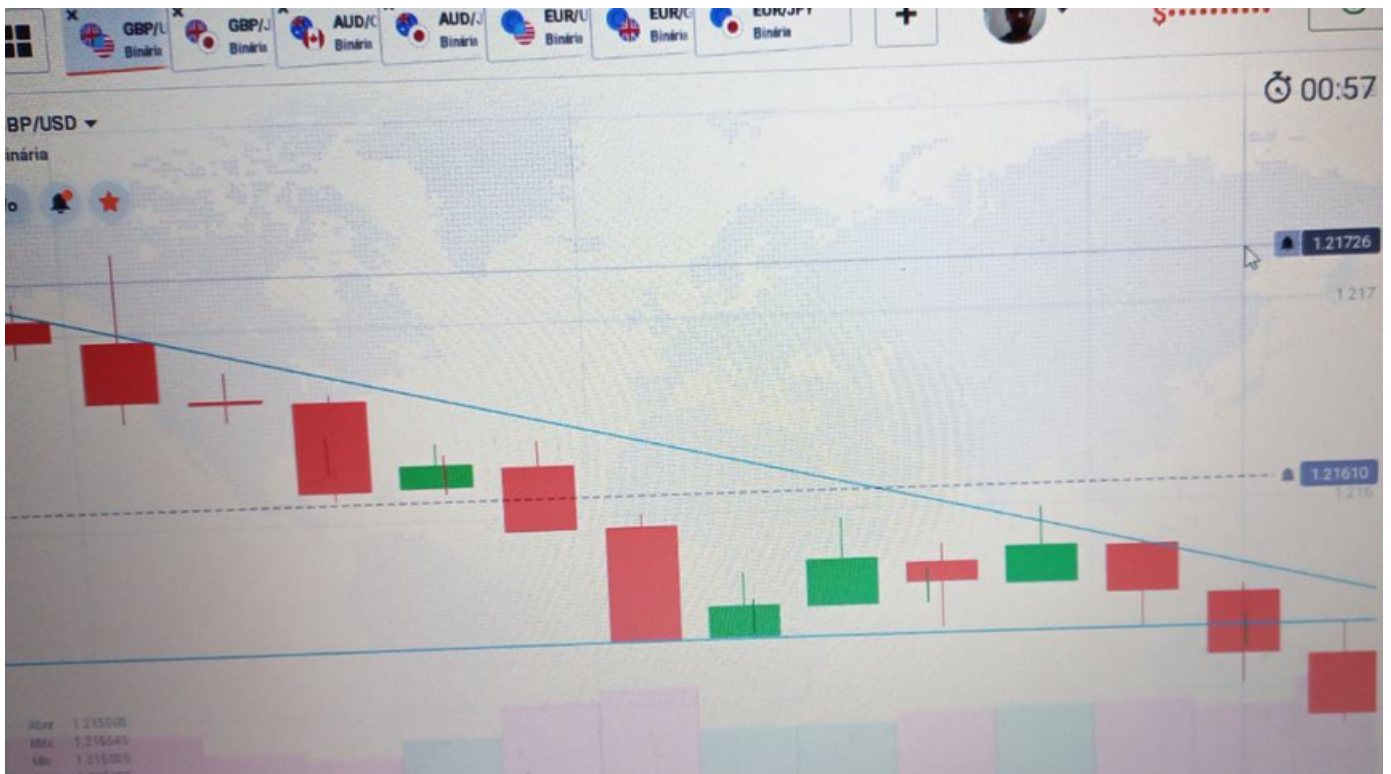


**Precisamos analisar os topos e fundos descendentes ou ascendentes, como nesse cenário, que pode ter um rompimento por conta desse fundo mais alto que o anterior, seria diferente se o preço tivesse vindo só com velas verdes, porque seria uma correção!**

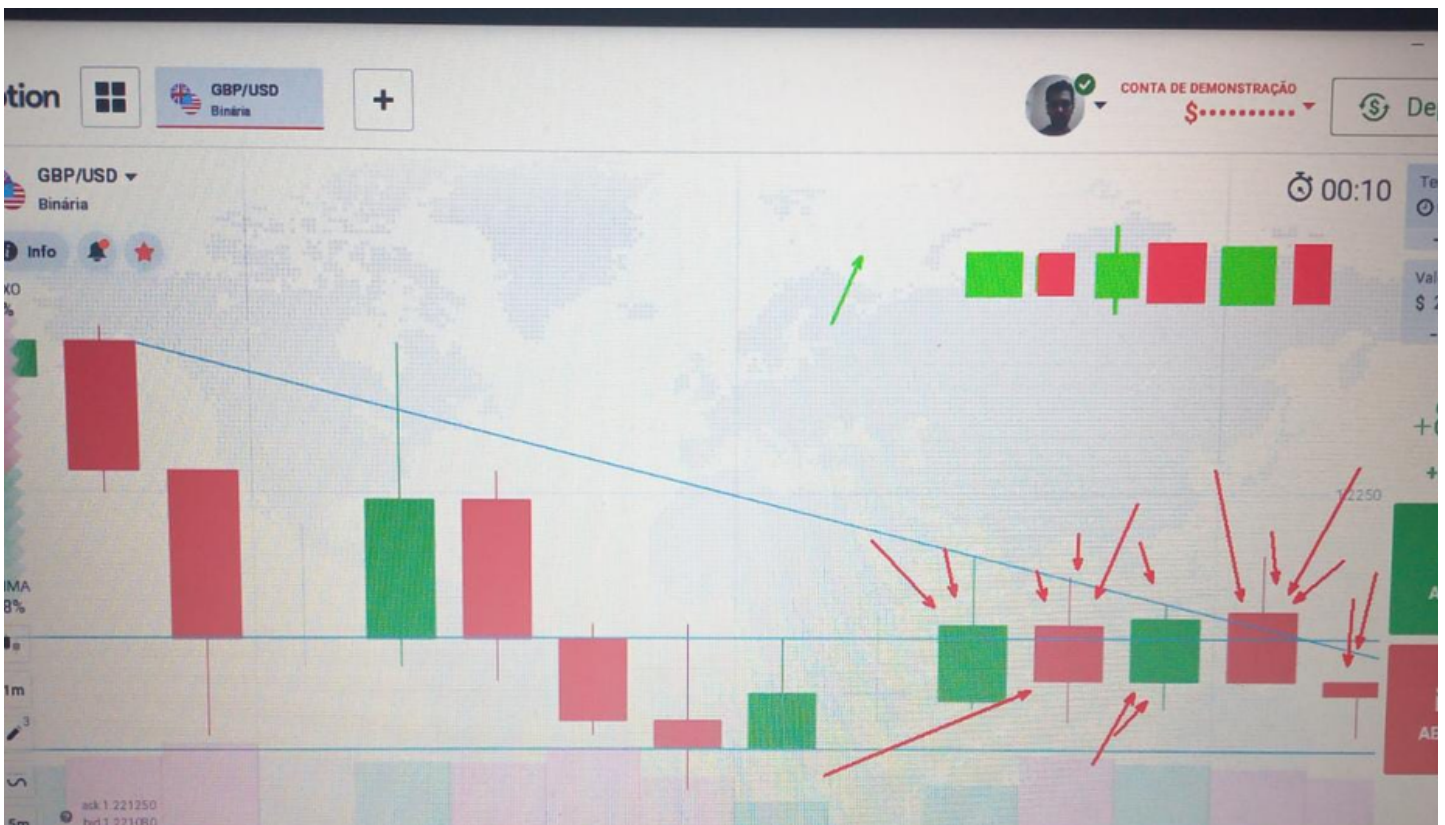




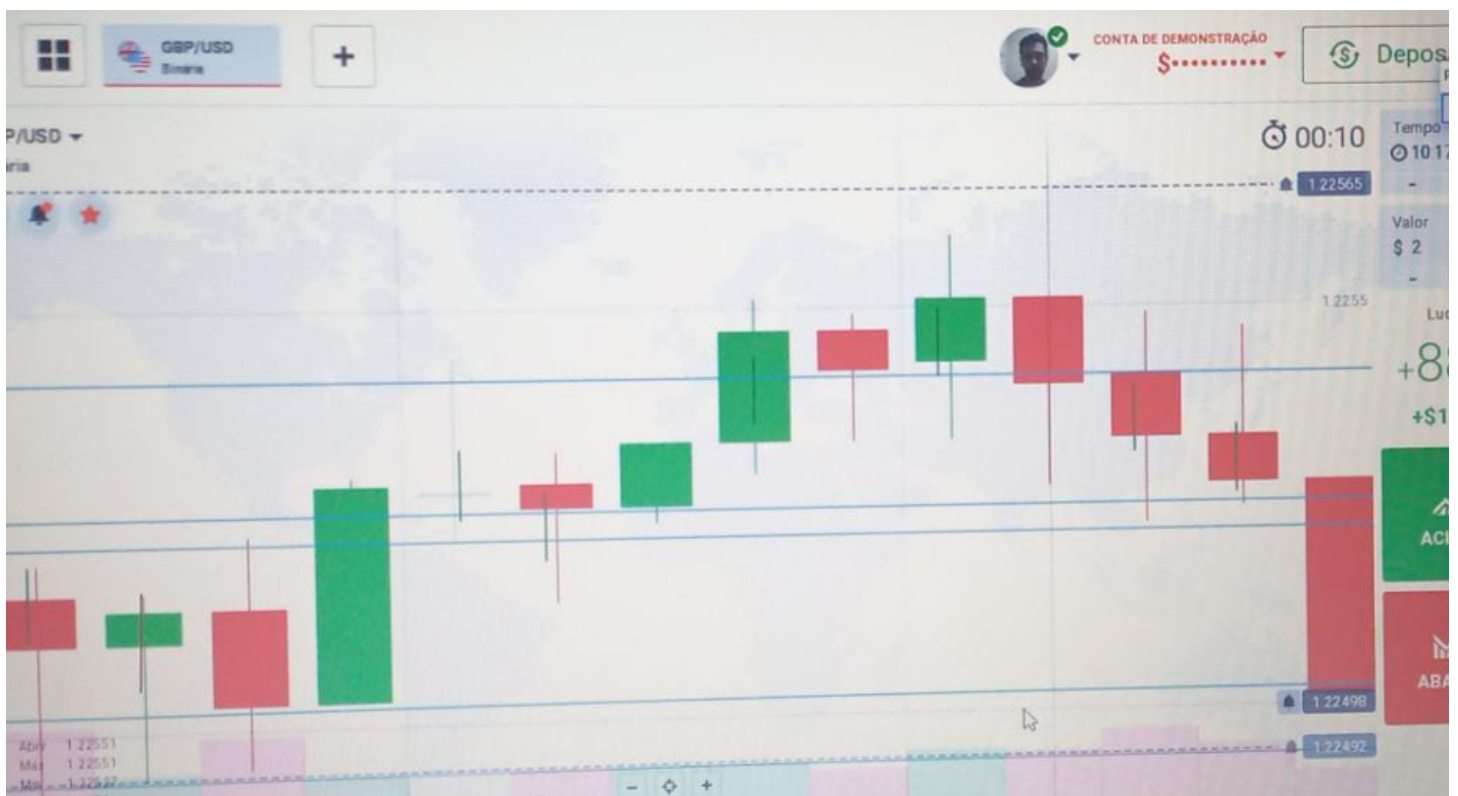
**Quando o preço rompe uma região,  
porém tem um nível próximo, onde o  
preço pode buscar, ele pode até voltar  
pra fazer o pulback, mas ele tende a  
continuar para esse alvo  
principalmente se for primeira ou  
segunda vela do movimento!**



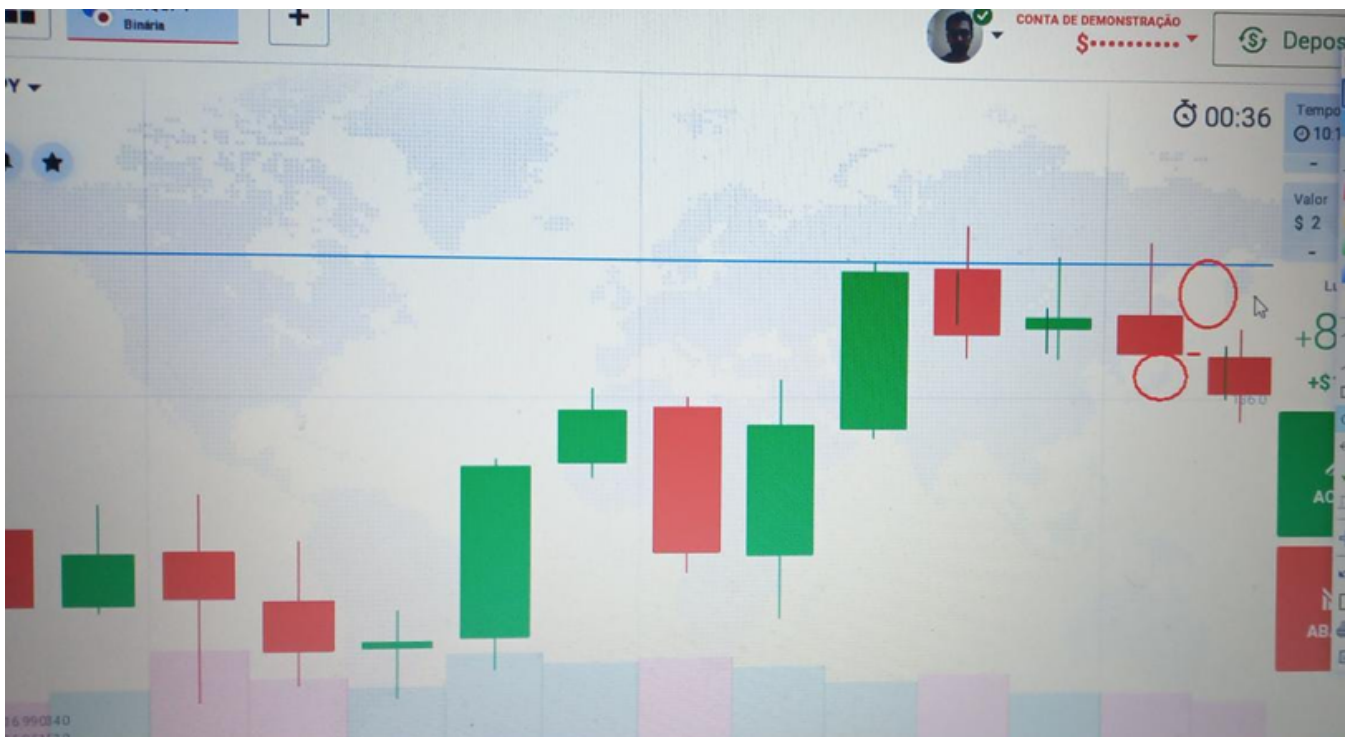
**Quando o preço fazer uma indecisão, e vier uma segunda vela de defesa engolfando, ou se vier mais forte que a vela anterior de ataque, então podemos seguir com a defesa**



**Então toda vez que, o preço vier com força e mostrando pressão ficamos de fora pois pode haver um rompimento**

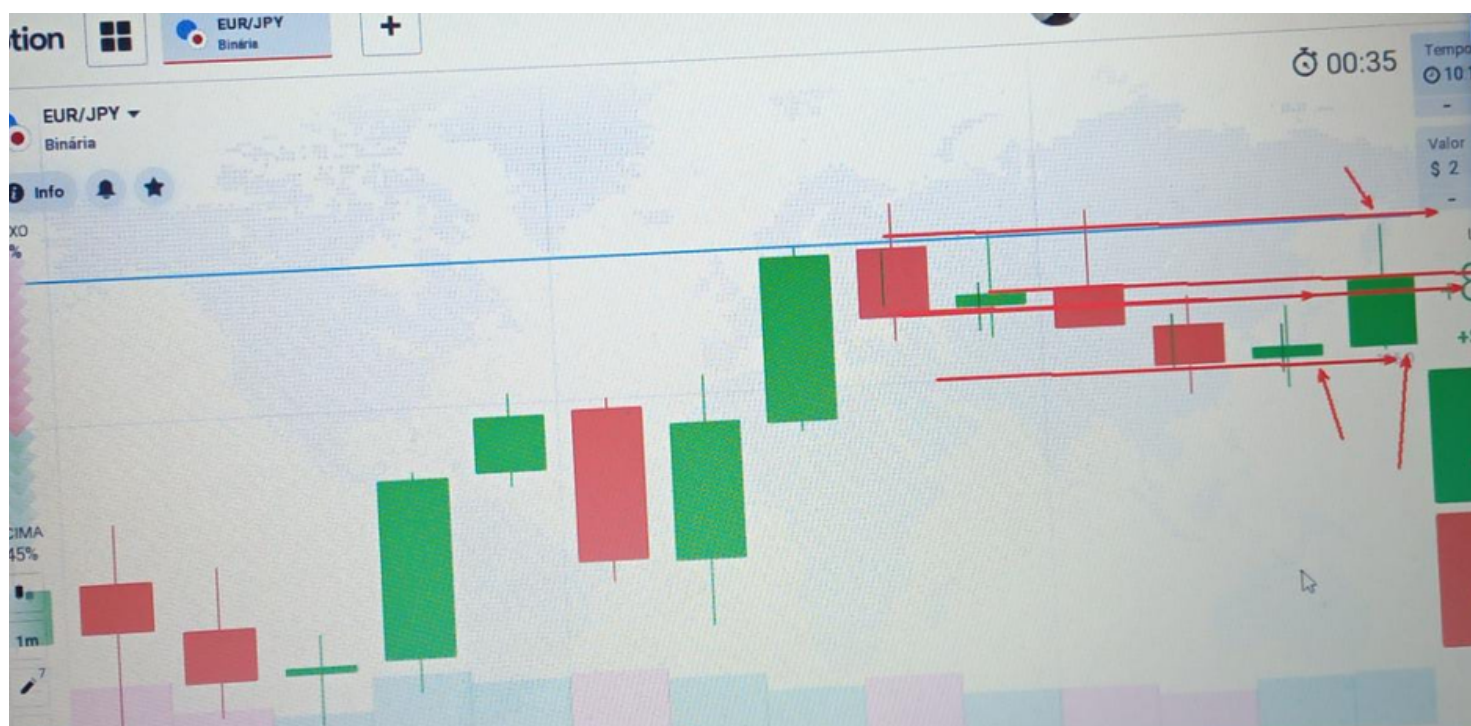


**Quando tem dois níveis próximos, a psicologia avançada de vela vai te confirmar pra onde o preço chegará.**

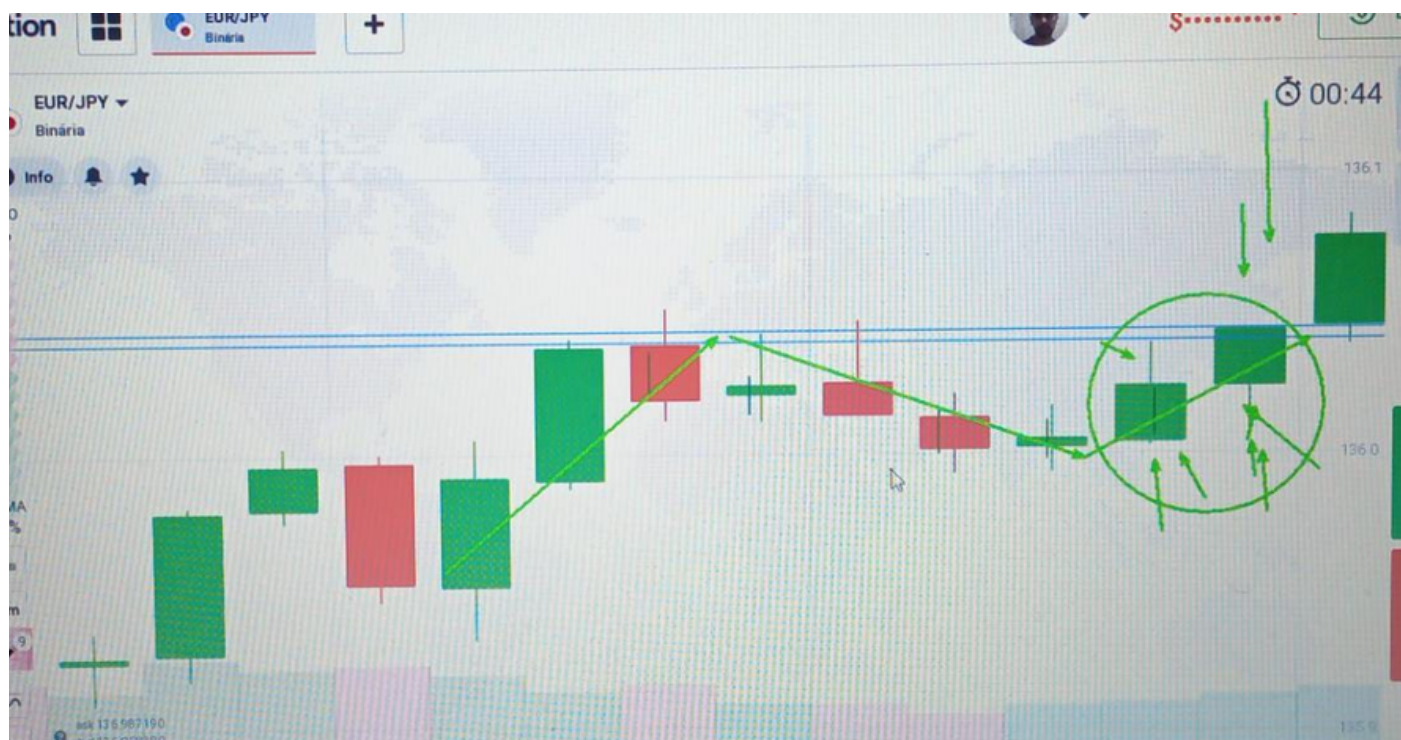




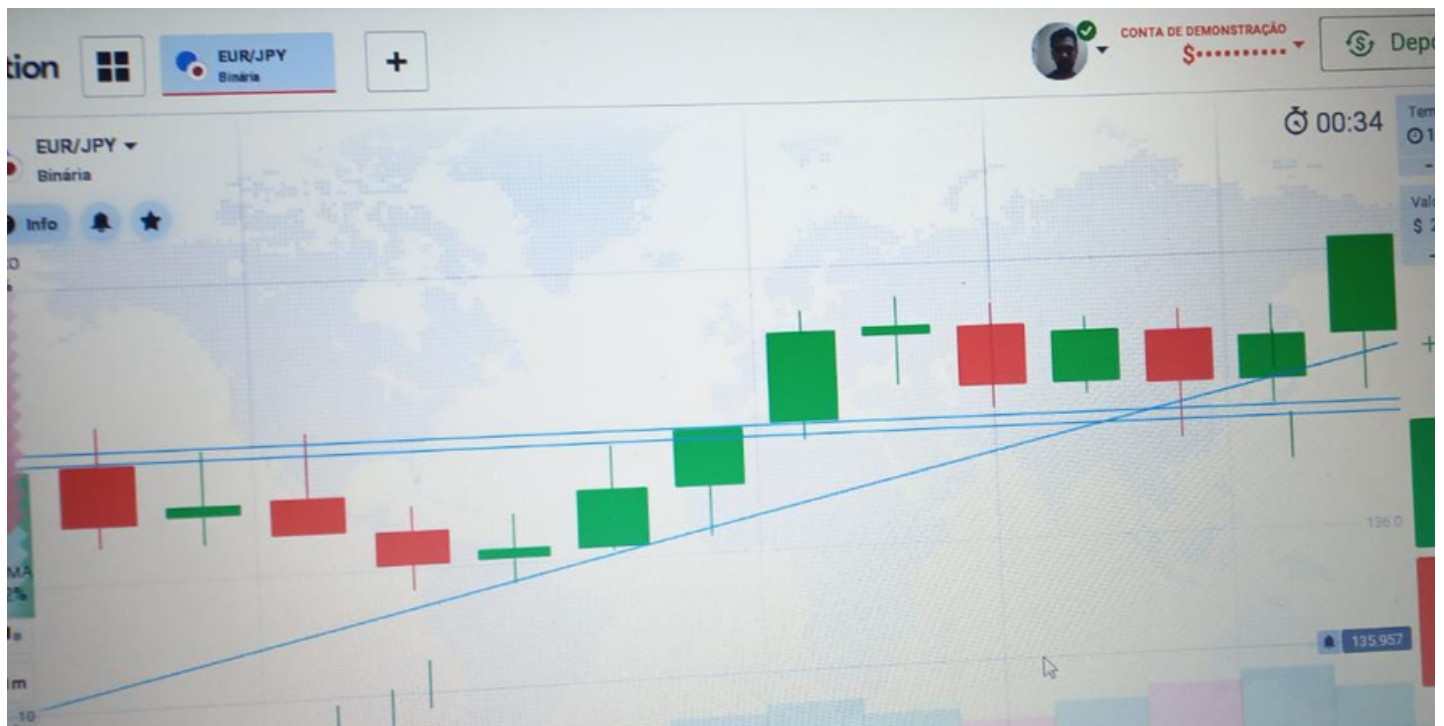
**Mesmo quando o comprador ou vendedor defender fraco seu nível, precisamos analisar se tem alguma barreira travando o preço, se não houver, o preço tende a continuar buscando um nível que possa reverter**



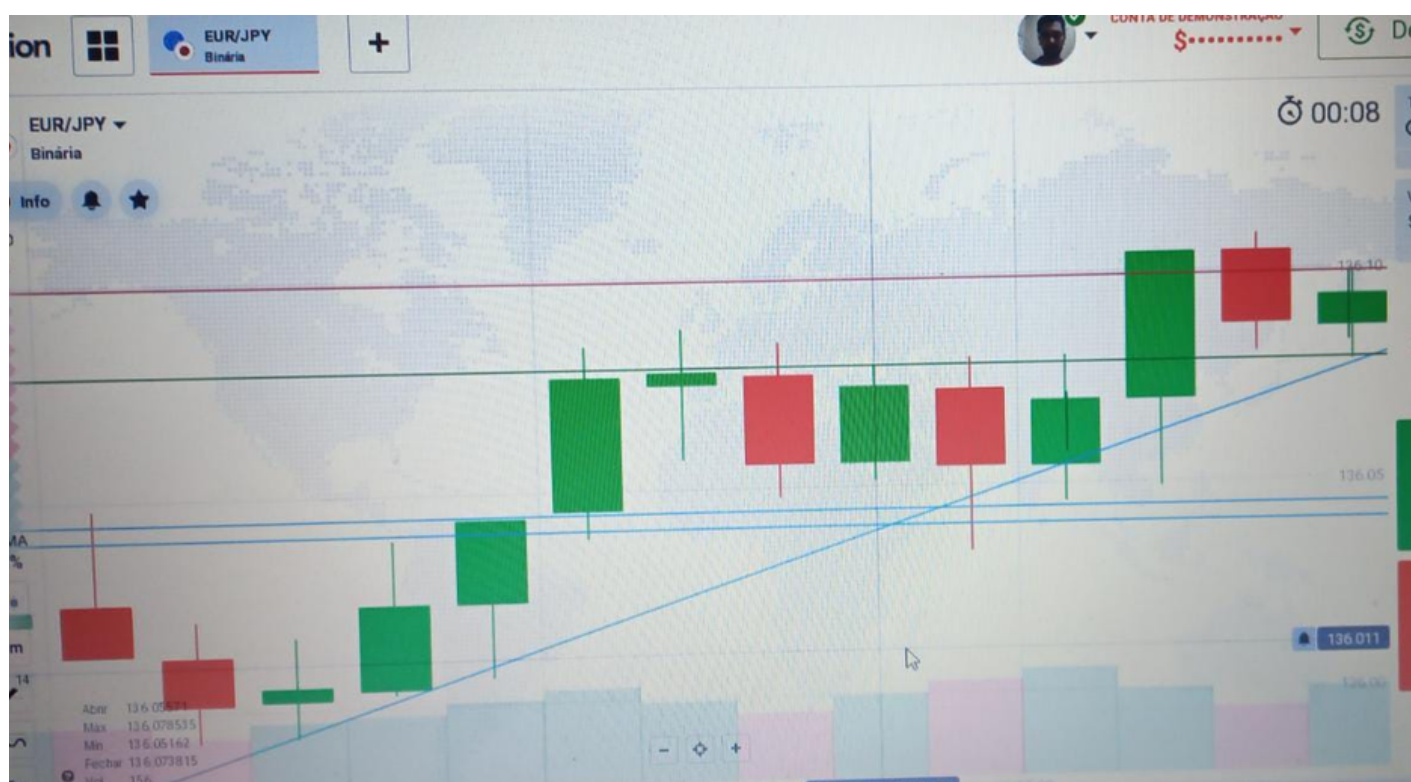
**padrão N é o preço  
ganhando força,  
provavelmente vai haver  
um rompimento!**



**Sempre em uma  
acumulação, priorizamos  
operar a favor da  
tendência atual!**

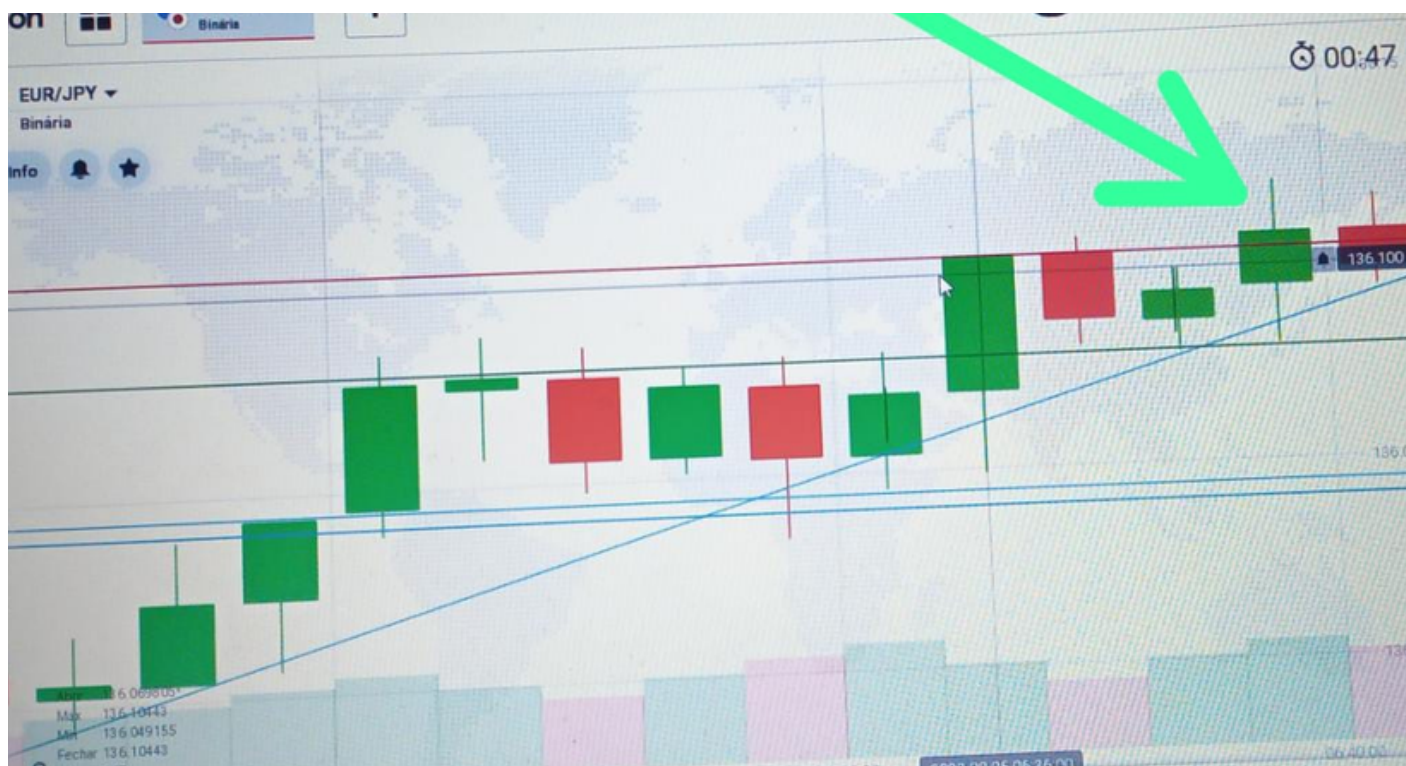


**M1 é taxa, ou faríamos uma compra no nível de suporte, ou uma venda no nível de número redondo, que seria resistência!**

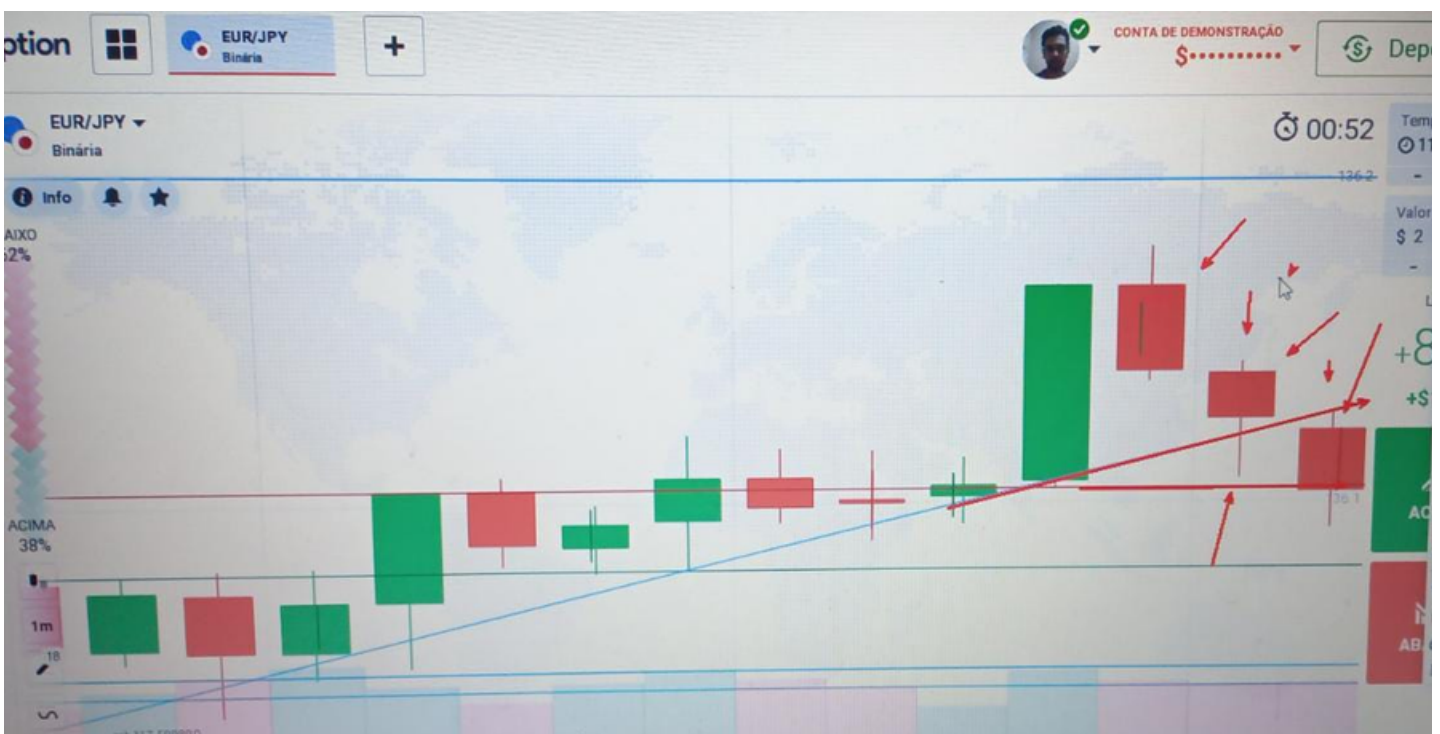




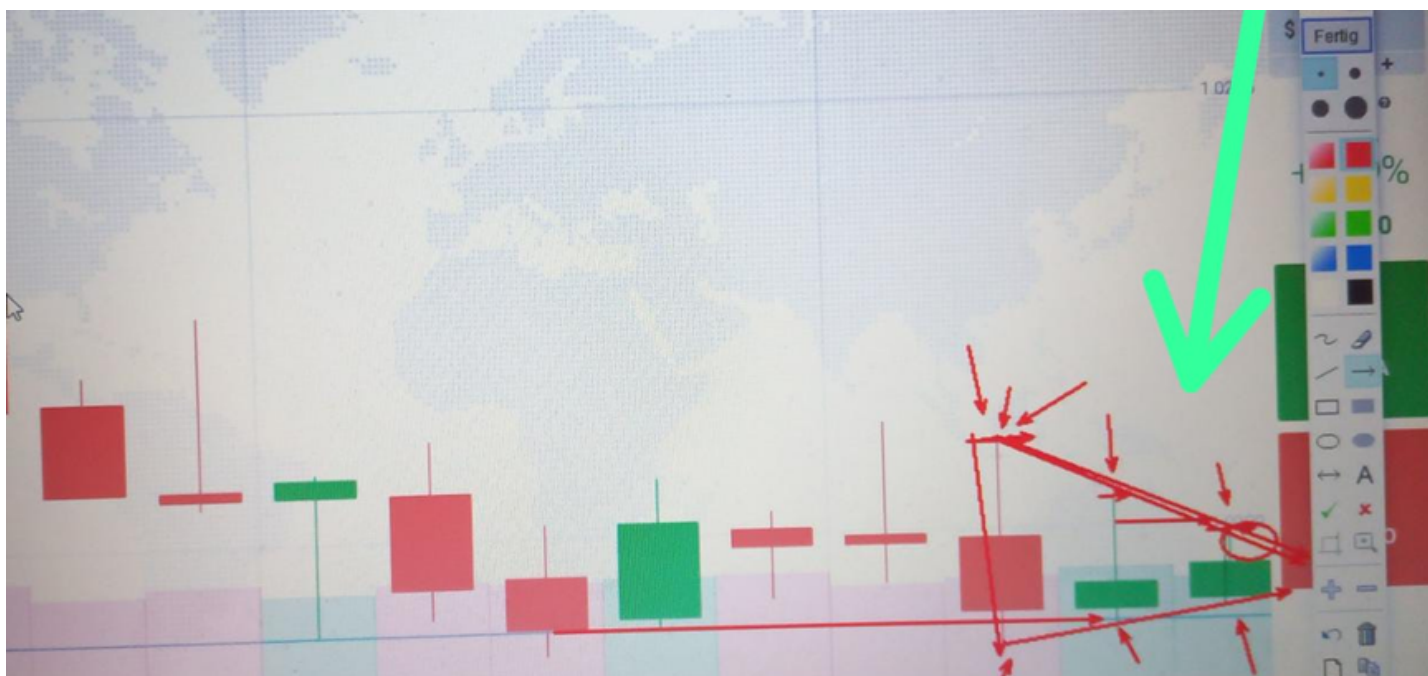
**Quando houver um rompimento com menos de 50% da vela não entramos pra continuidade, pois pode ser um falso rompimento**



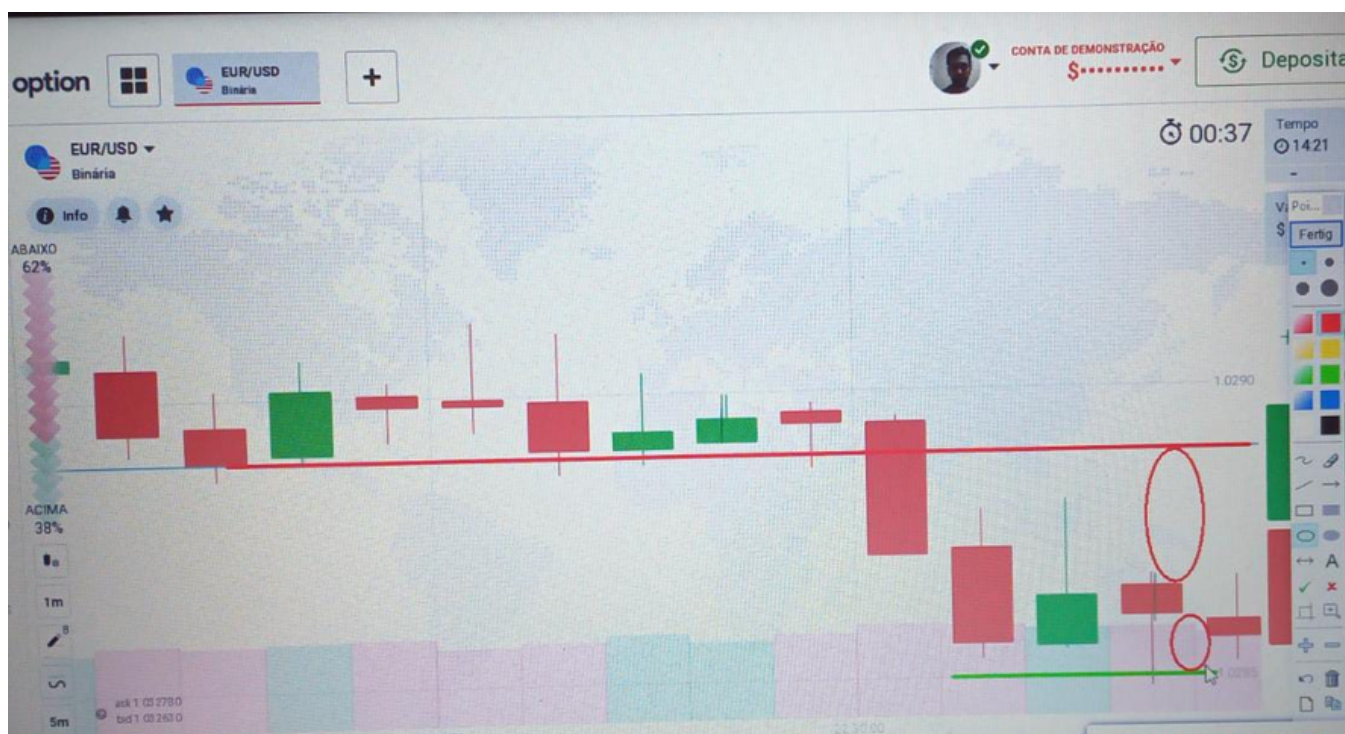
**Nesse cenário mesmo o preço tendo travado no nível tendencial, e mostrado rejeição, poderíamos ficar de fora, porque ele tem um nível mais forte pra buscar, e também é a segunda vela do movimento, ou seja ele ainda não cansou!**



**Precisamos observar a figura do triângulo de uma forma micro, observando os pavios da Vela. Quando está funilando o triângulo ficamos de fora!**

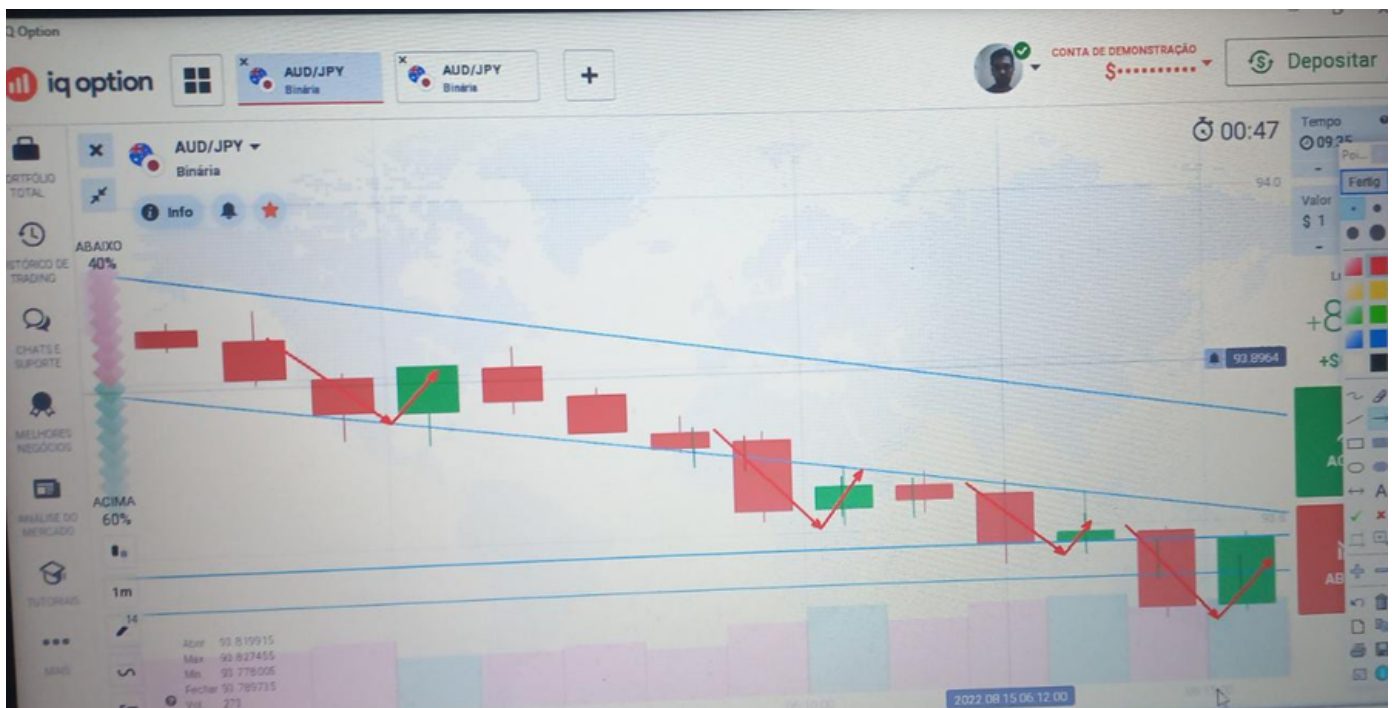


**Sempre que vamos observar os alvos do preço, precisamos analisar o fechamento do candle, para que possamos ver de qual alvo ele está mais próximo, e sempre levando em consideração que o preço vai buscar os níveis de compradores e vendedores!**

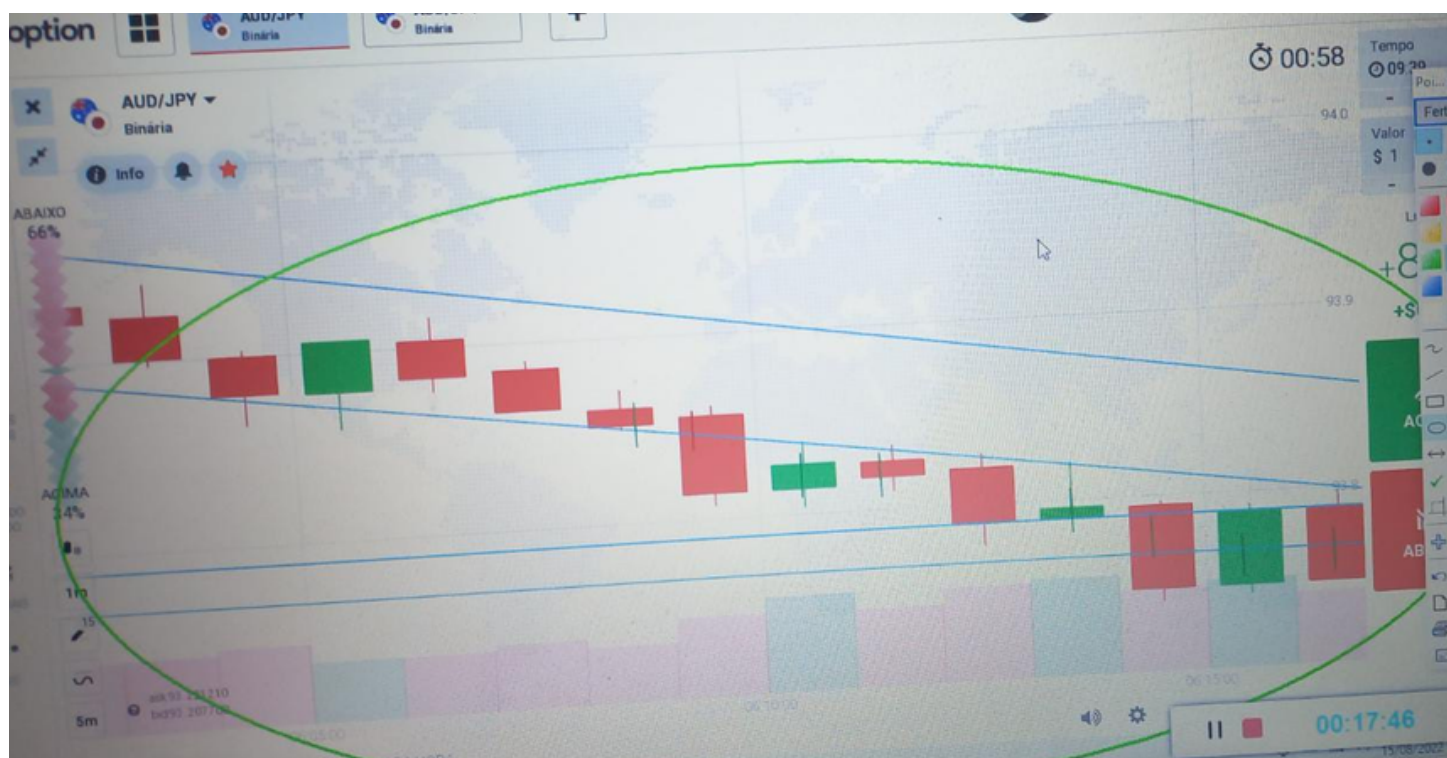




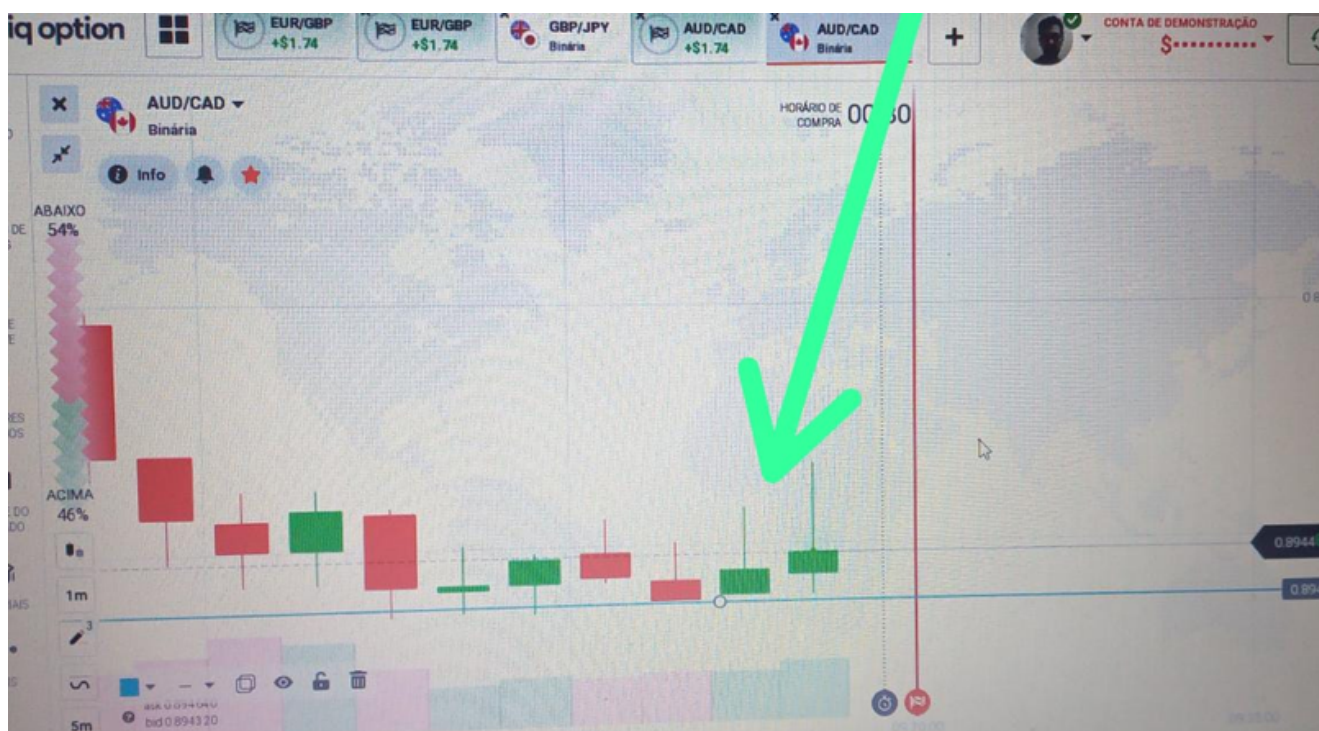
**Sempre quando o preço rompe um nível seja ele horizontal ou tendencial ele tende a voltar pegar o pulback**



**Precisamos observar os padrões que estão se repetindo no mercado aqui nesse exemplo, toda vez que acontecia uma vela de descanso o preço voltava pra tendência. Então podemos confiar nesse padrão!**



**Nova alta é um pavio mais alto superando o pavio anterior, isso mostra que o vendedor que estava no pavio da vela vermelha, agora ele subiu a posição dele mais acima, abrindo espaço para o preço subir, mostrando também interesse do comprador ou demanda de compra porque o preço subiu!**



**No primeiro cenário na seta vermelha, vemos que o preço não deixou uma nova mínima mostrando que poderia entrar comprador, no outro cenário de seta azul ele deixou nova mínima e veio mostrando força, mostrando que haveria um rompimento**





**Quando formos operar o vela a vela,  
precisamos fazer 3 perguntas,**

**1º Onde o fechamento do preço está mais  
perto, da posição do comprador ou  
vendedor?**

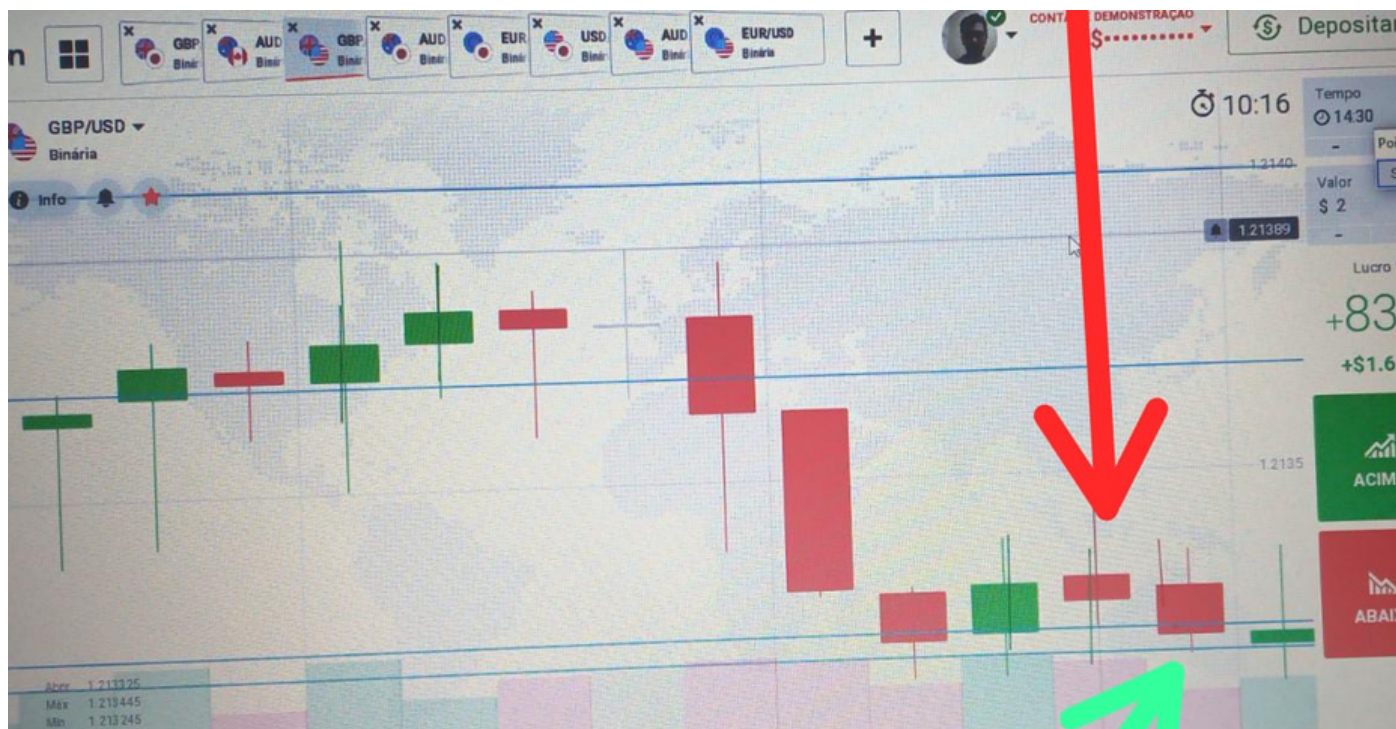
**2º Qual o próximo alvo do preço?  
( sempre levando em consideração que o  
vendedor vai buscar a posição do  
comprador, e o comprador vai buscar a  
posição do vendedor),**

**3º Tem espaço para caber vela até o  
próximo alvo do preço?**

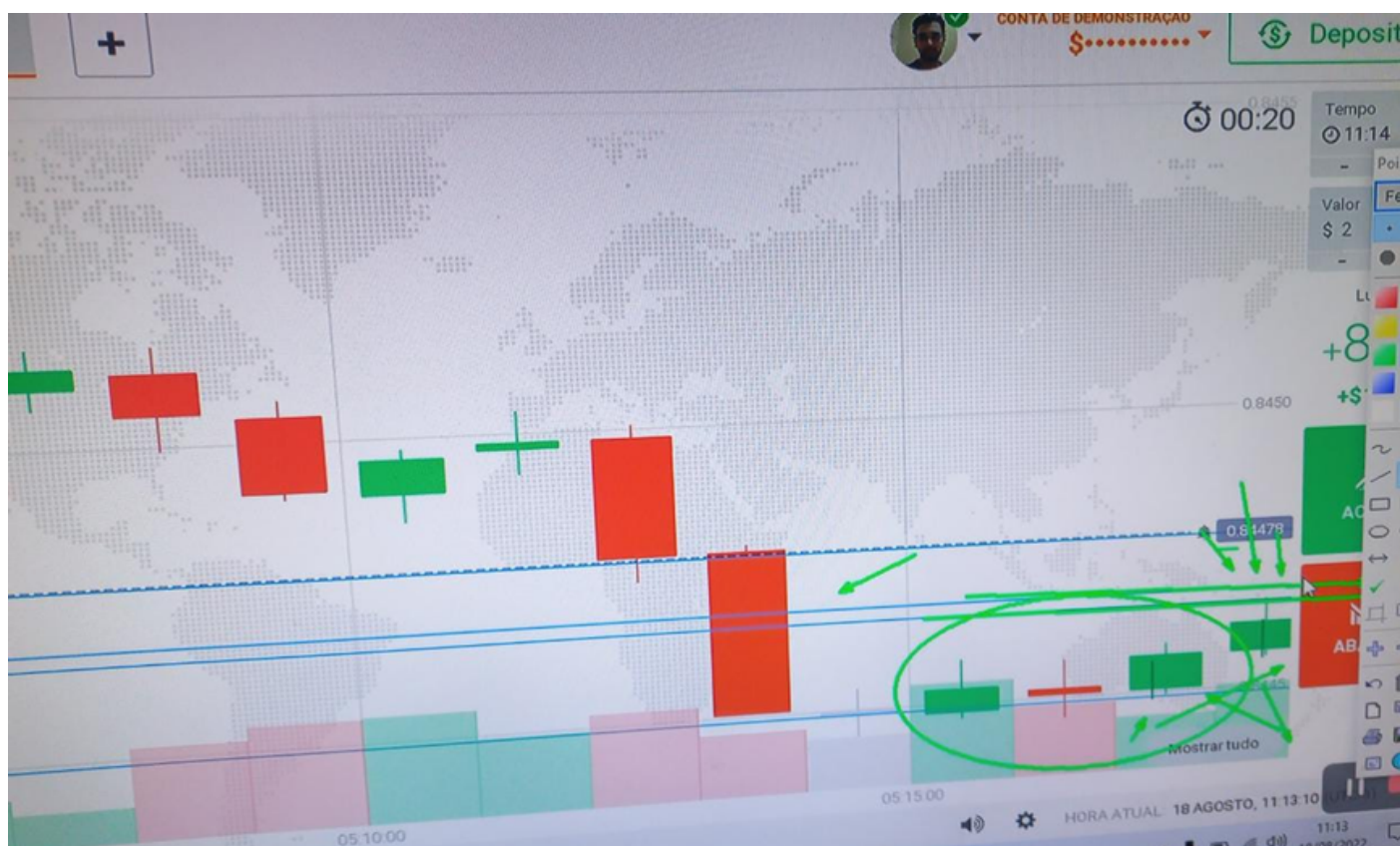
---

Aqui vemos 2 exemplos abaixo na seta vermelha a vela vermelha, fechou mais perto do comprador, porém o próximo alvo era o nível do comprador que o preço ainda não chegou com o corpo, e tinha espaço pra caber vela nesse alvo por isso desceu mais uma vela.

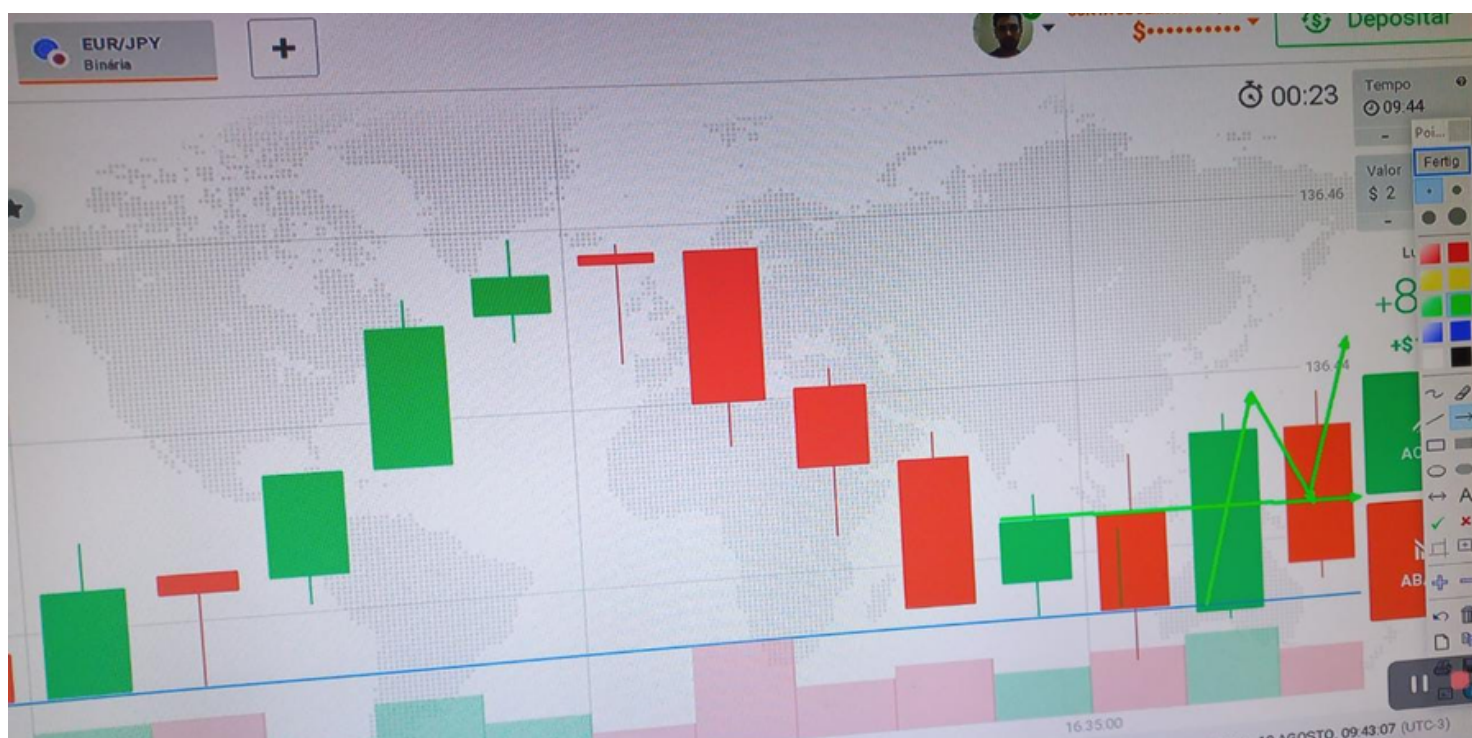
No segundo exemplos da seta verde, o preço estava mais próximo da posição do comprador, já tinha chegado no alvo dele, e não cabia mais vela pra chegar nesse alvo então por isso subiu comprador.



**Para sabermos se o preço vai buscar o alvo dele ou não precisamos ver a força, se está mostrando força com intenção de chegar no alvo dele.**

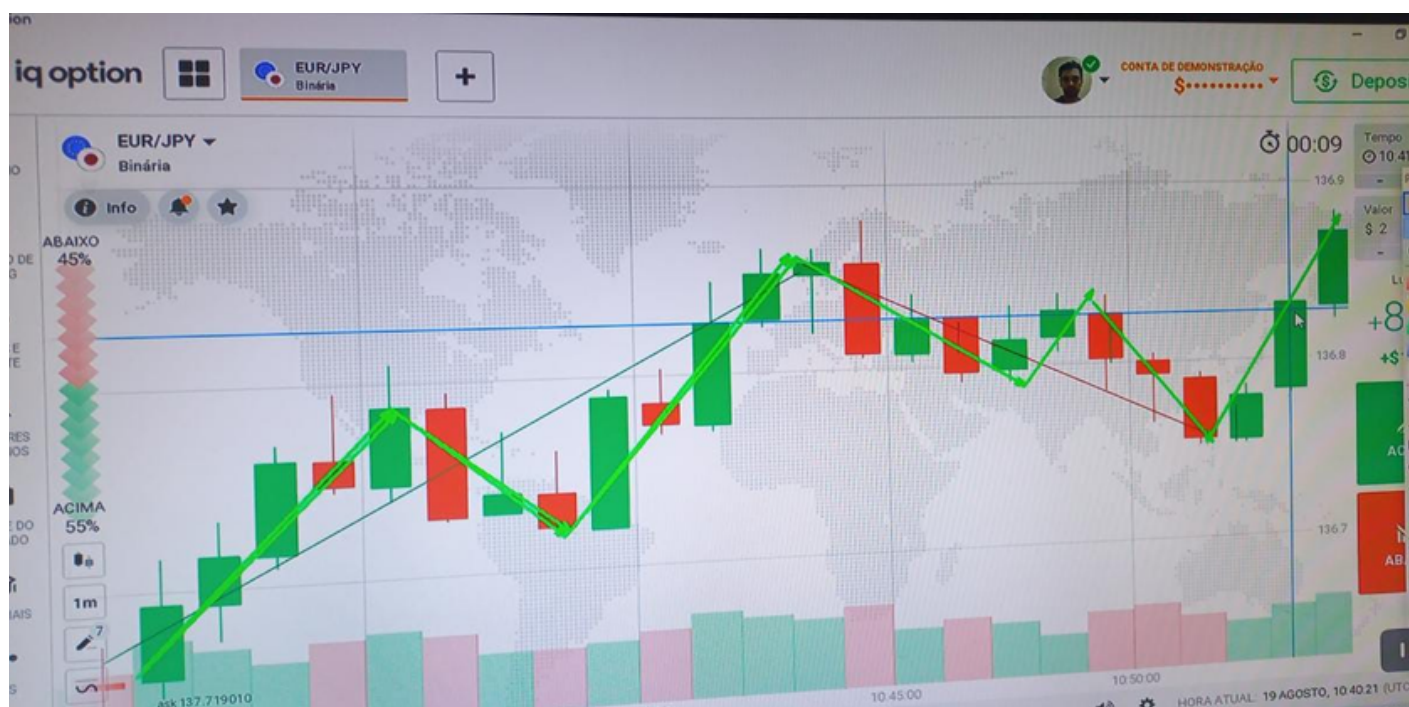


**Quando o mercado romper uma região SNR com vela de força, ele tende a voltar pra fazer o pulback ou para desromper, é melhor ficar de fora, esperando pra ver se vai acontecer um pulback de vela de descanso, ou se vai desromper.**

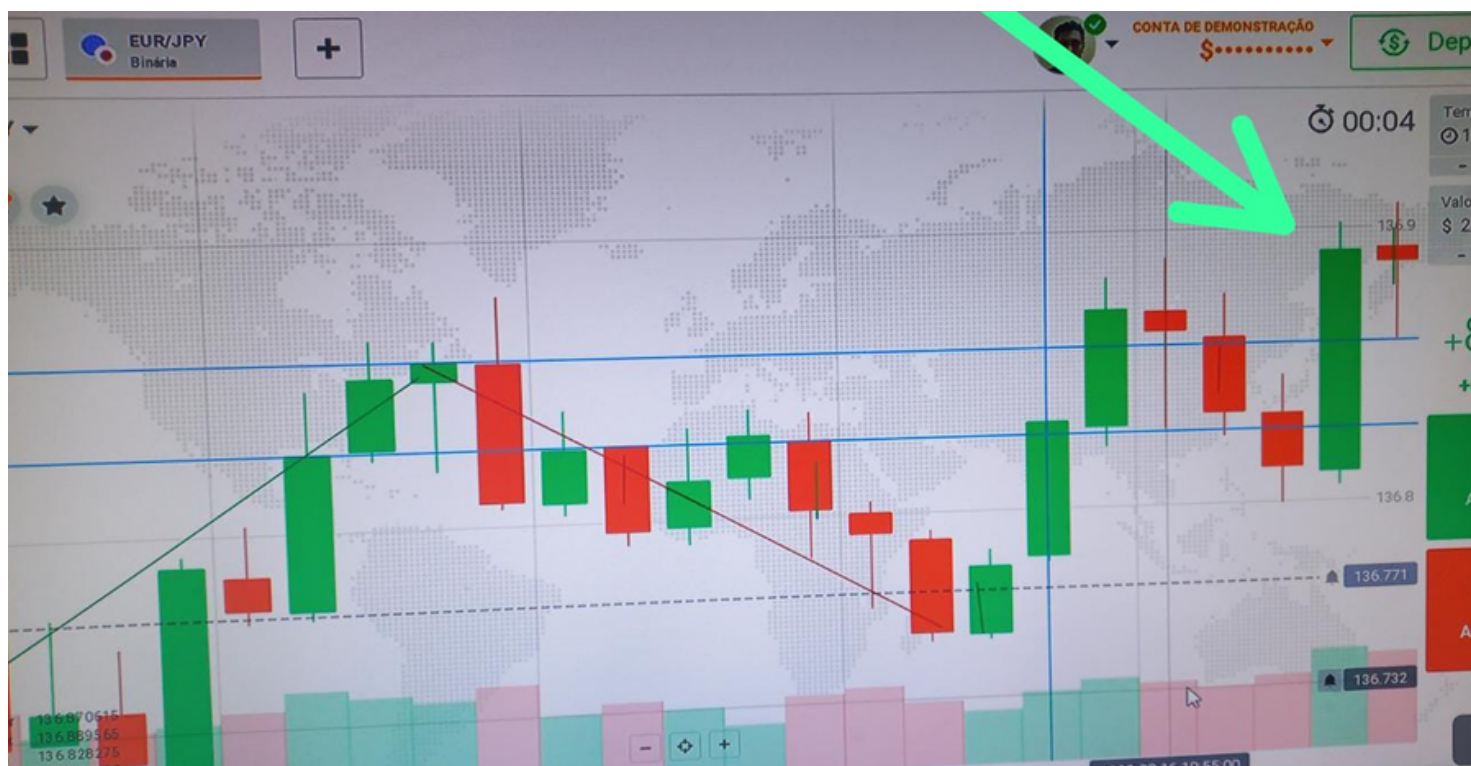




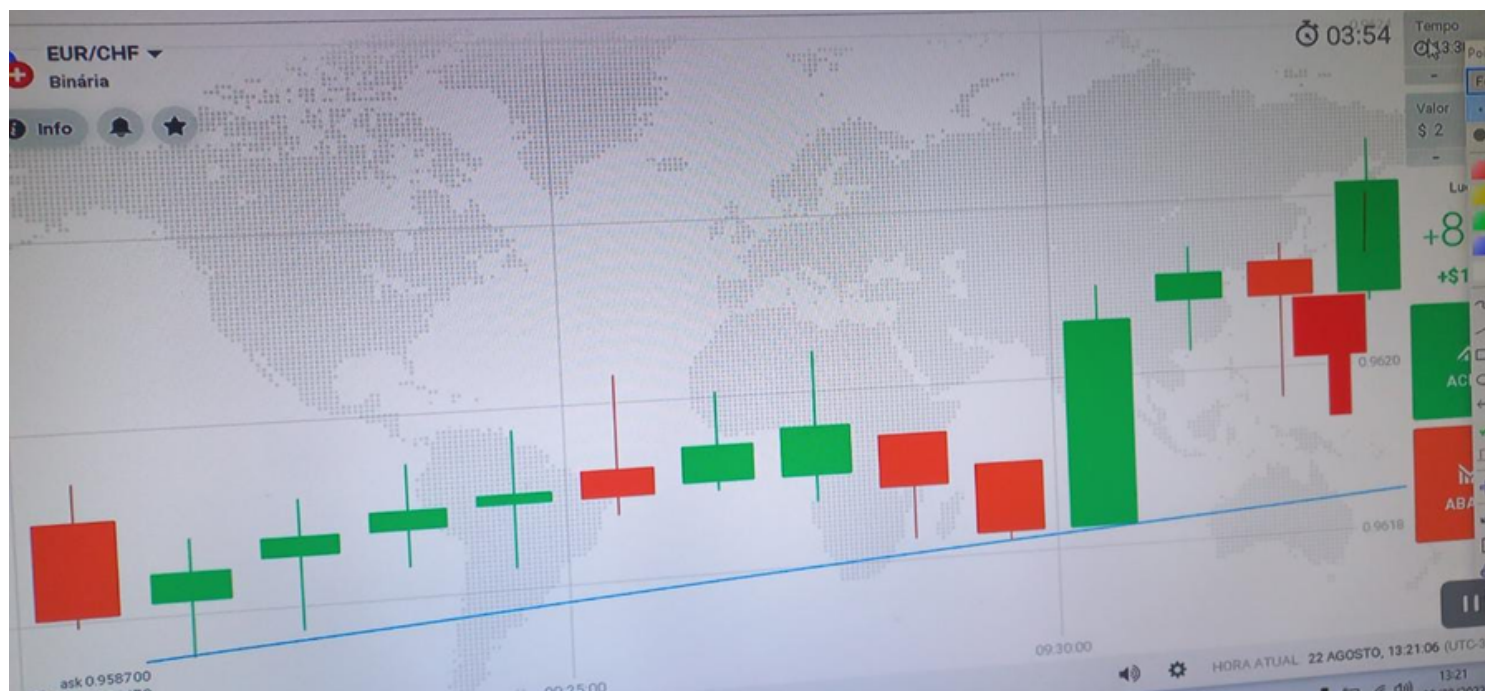
**O mercado trabalha com impulsos e correções ou seja em ondas, trabalhando em micro pernadas formando micro tendências, e também macro pernadas formando as macro tendências, eu vou saber através de Fibonacci se ele vai reverter ou não, se ele romper o 61,8% de Fibonacci ele está mostrando que vai reverter.**



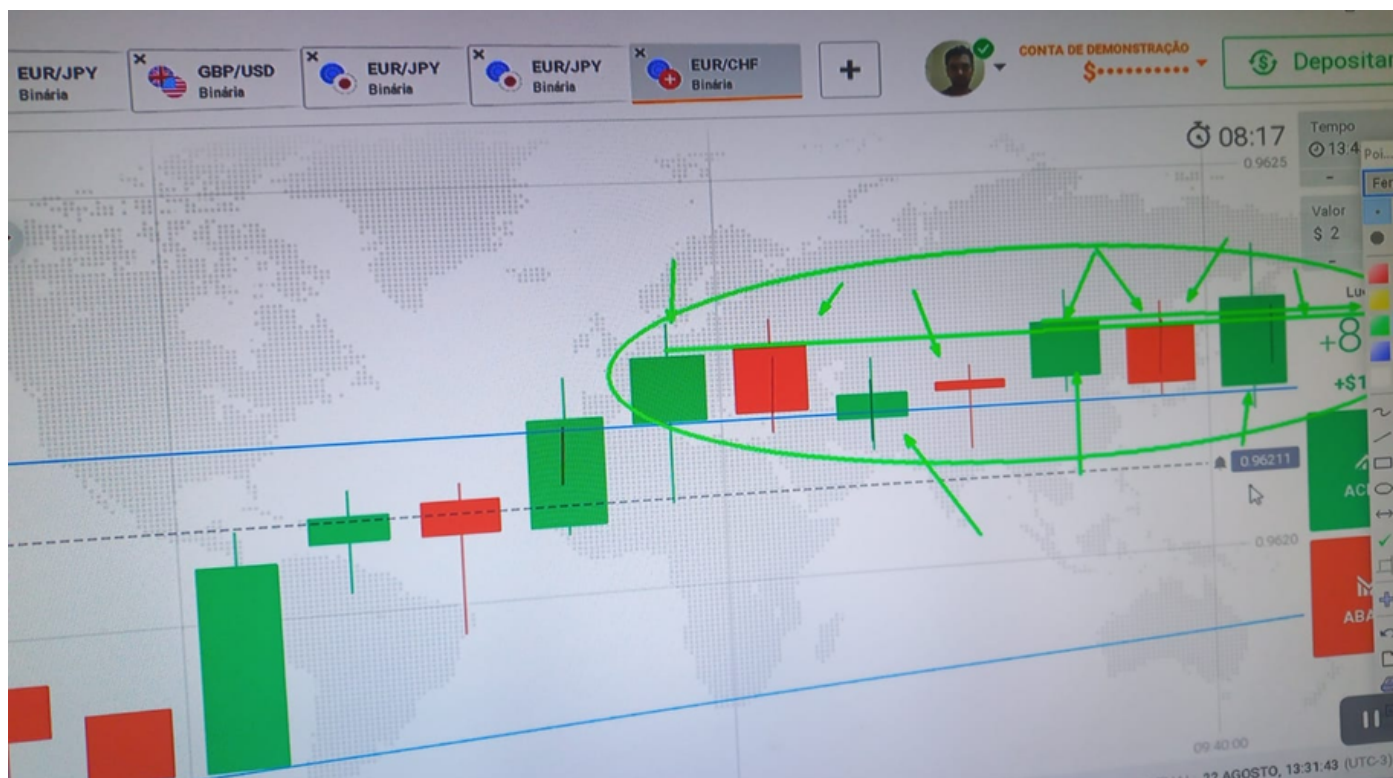
**Quando acontece uma vela gigante engolfando umas 3 velas, vai ser um padrão de exaustão no mercado.**



**Quando o mercado está volátil ele pode reverter sem preencher o espaço, e quando está com pouca volatilidade ele preenche os espaços antes de reverter, vamos saber a volatilidade do mercado através dos pavios e também da movimentação de vela. Se o pavio está muito grande e a movimentação da vela rápida, está volátil.**

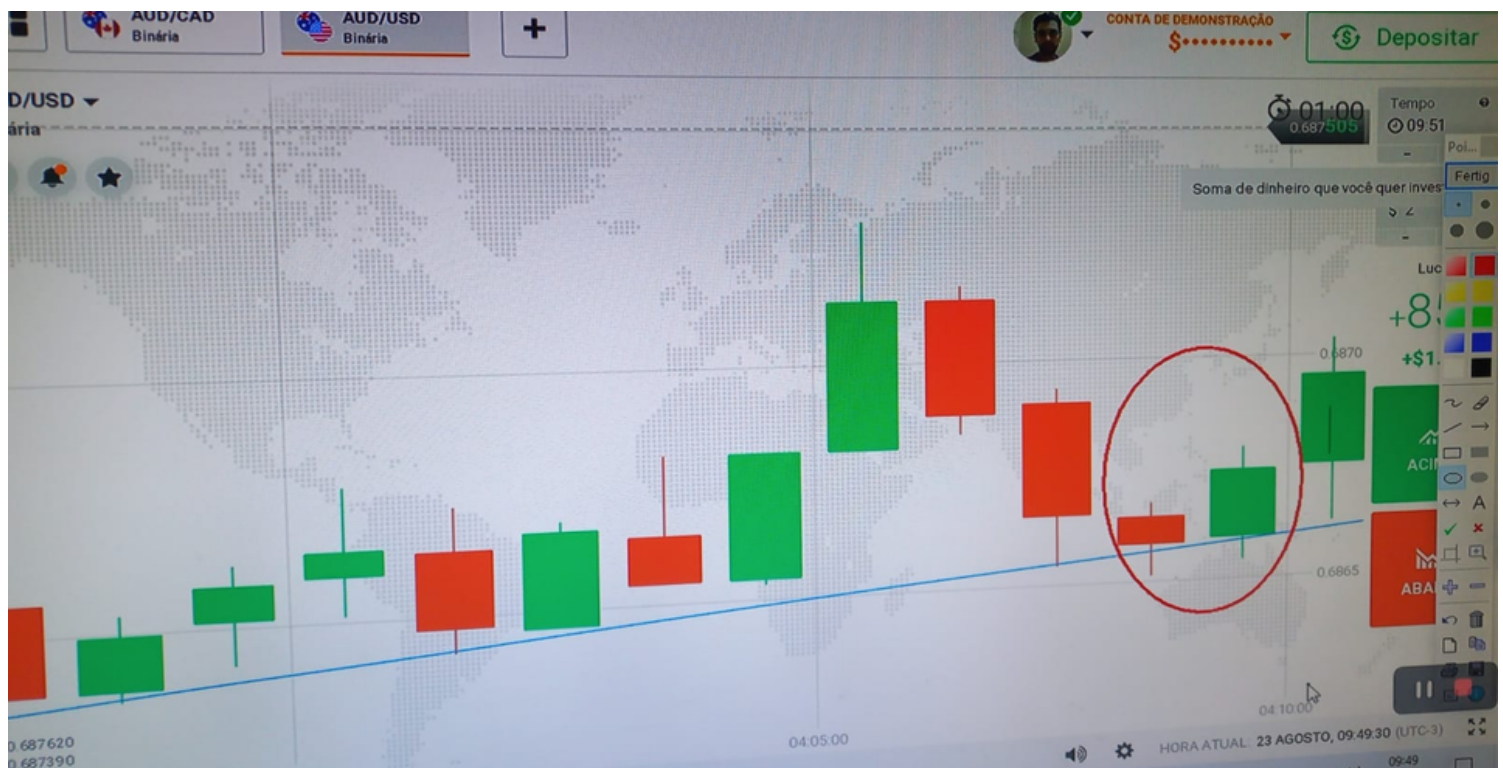


**Aqui houve o padrão  
probabilístico da psicologia da  
indecisão ou seja uma alternância  
de cores velas verde e vermelha,  
temos que observar esse padrão  
para operar!**

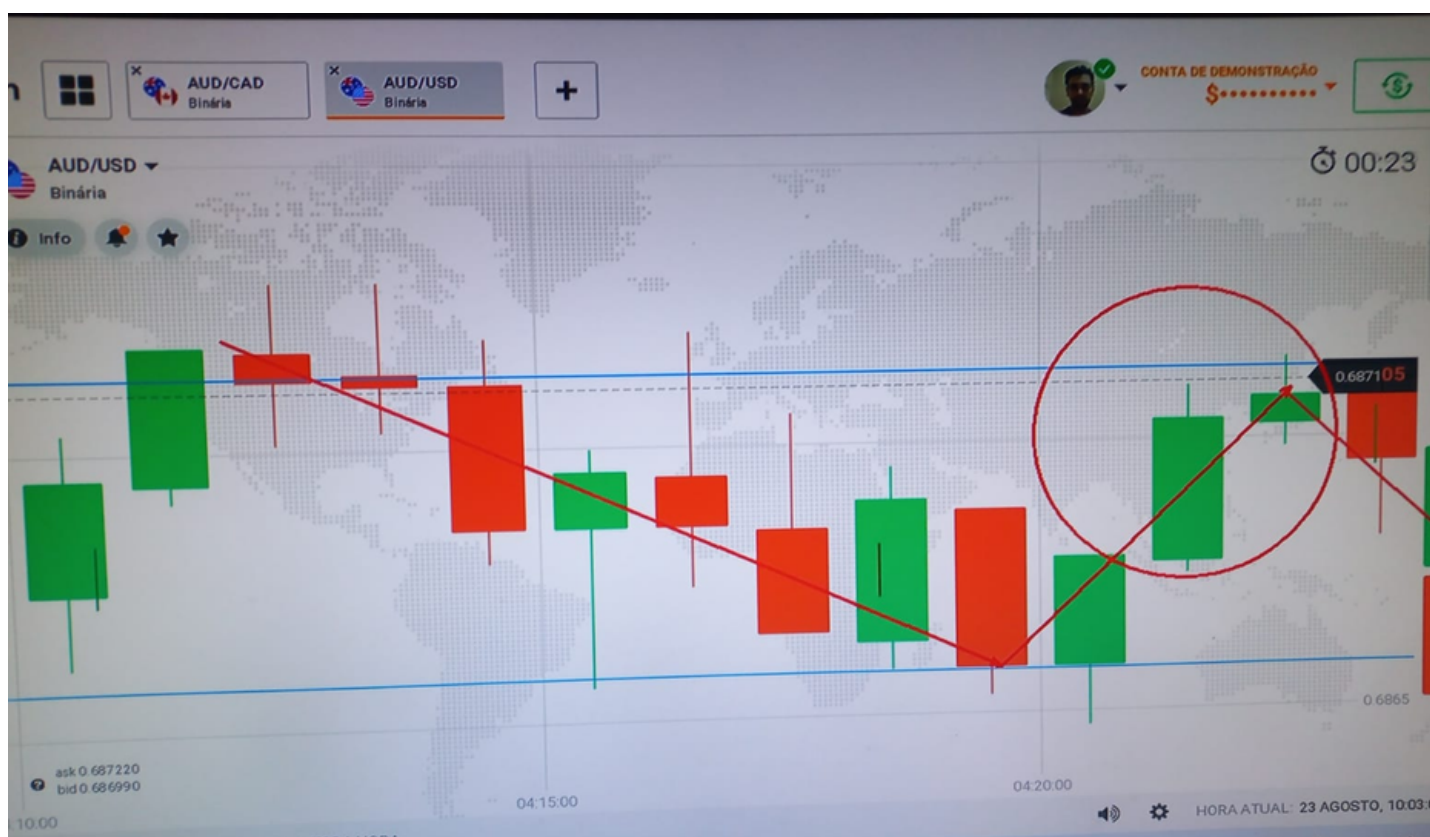




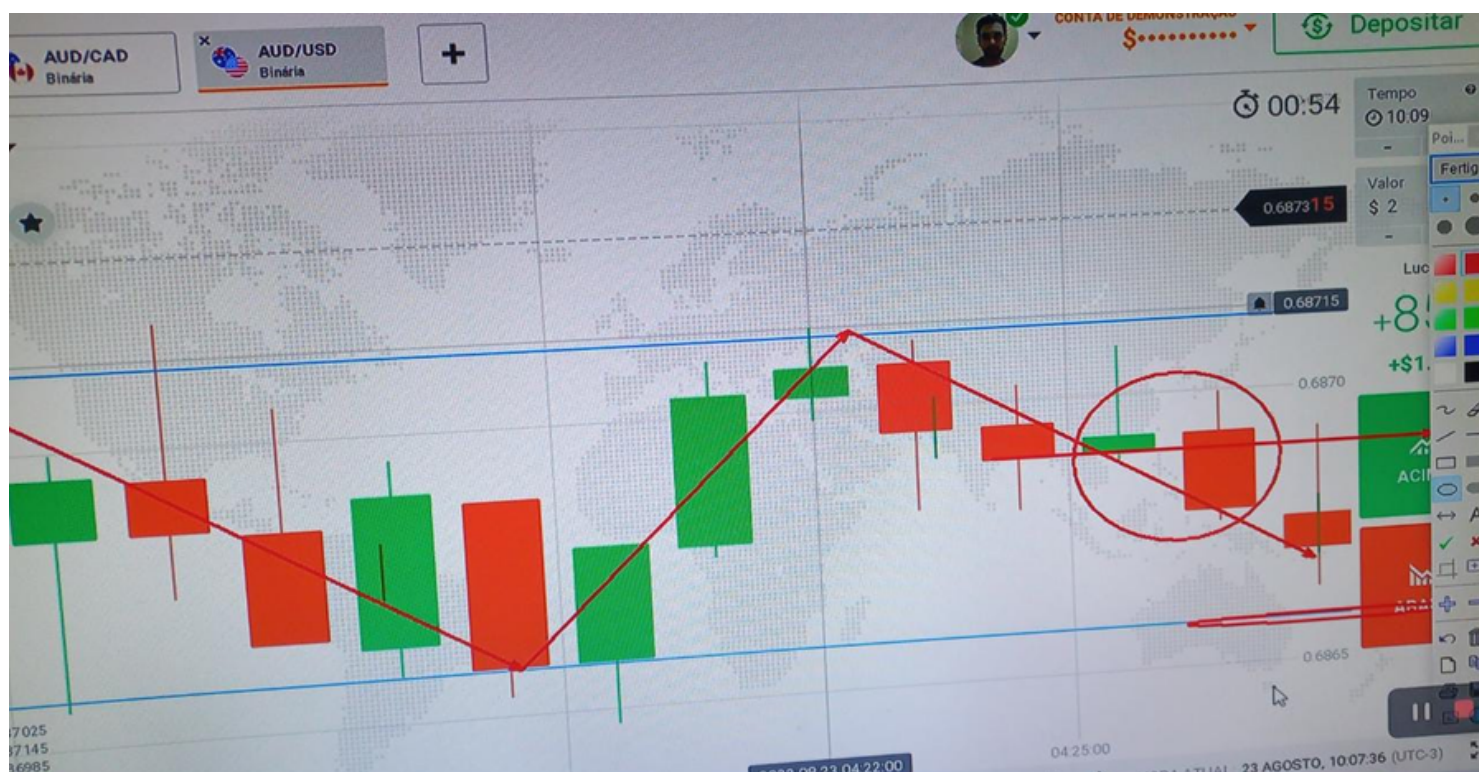
**Uma das melhores entradas que podemos fazer é quando o preço está a favor da tendência, saindo de um nível com objetivo ao outro, e mostrando força, nesse cenário podemos operar para continuidade.**



**Essa entrada também tem de 70 a 80% de assertividade, pois o mercado enfraqueceu, e chegou em um nível de vendedor, onde estamos vendo claramente que o mercado pode estar fazendo reversão para queda.**

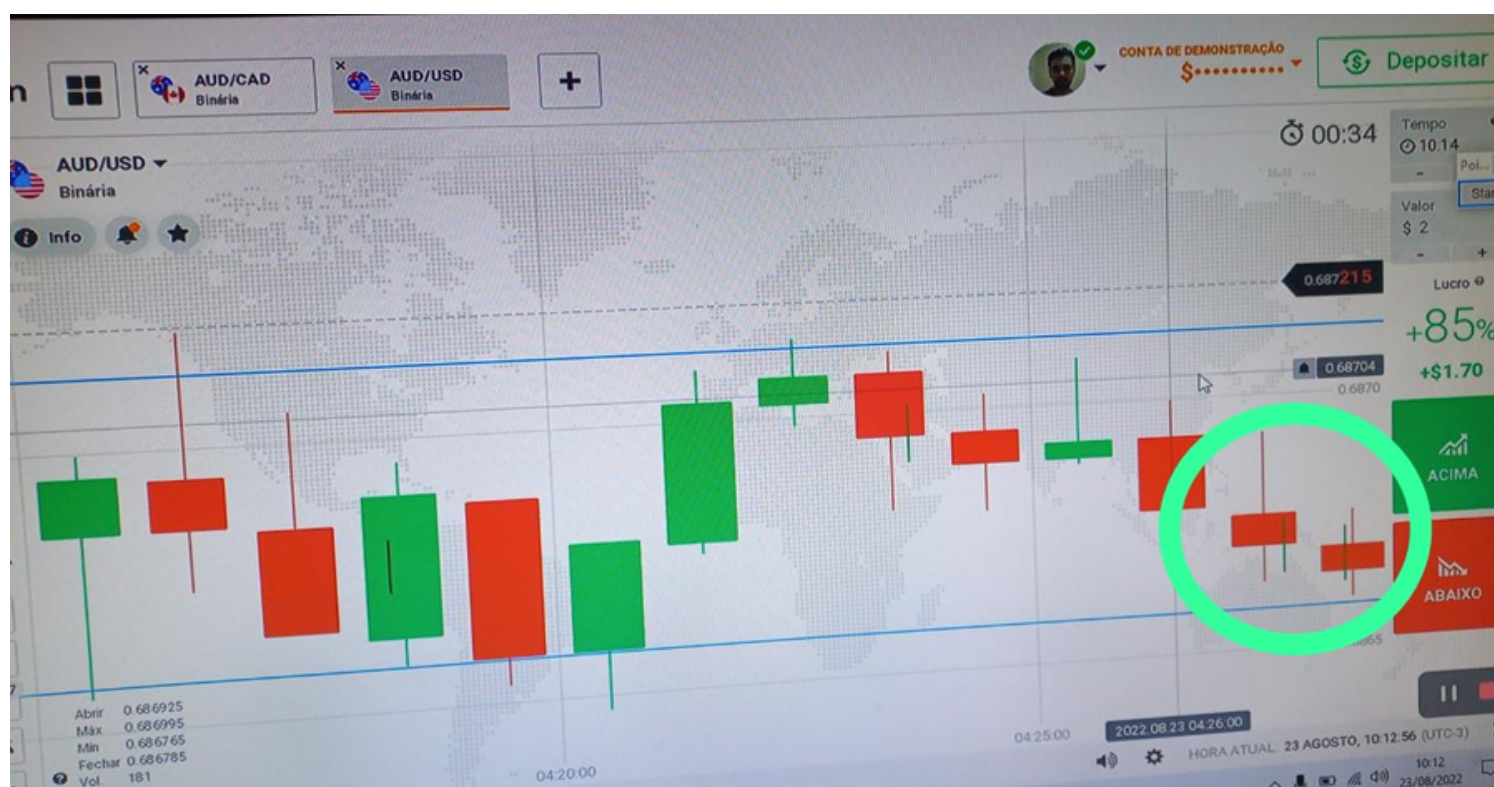


**Uma entrada muito boa de 80% de assertividade nesse cenário, vemos que o preço está fazendo uma reversão para a queda, a vela vermelha veio com força engolfando a vela de descanso e rompeu com mais de 50% do corpo, e tinha objetivo para buscar.**



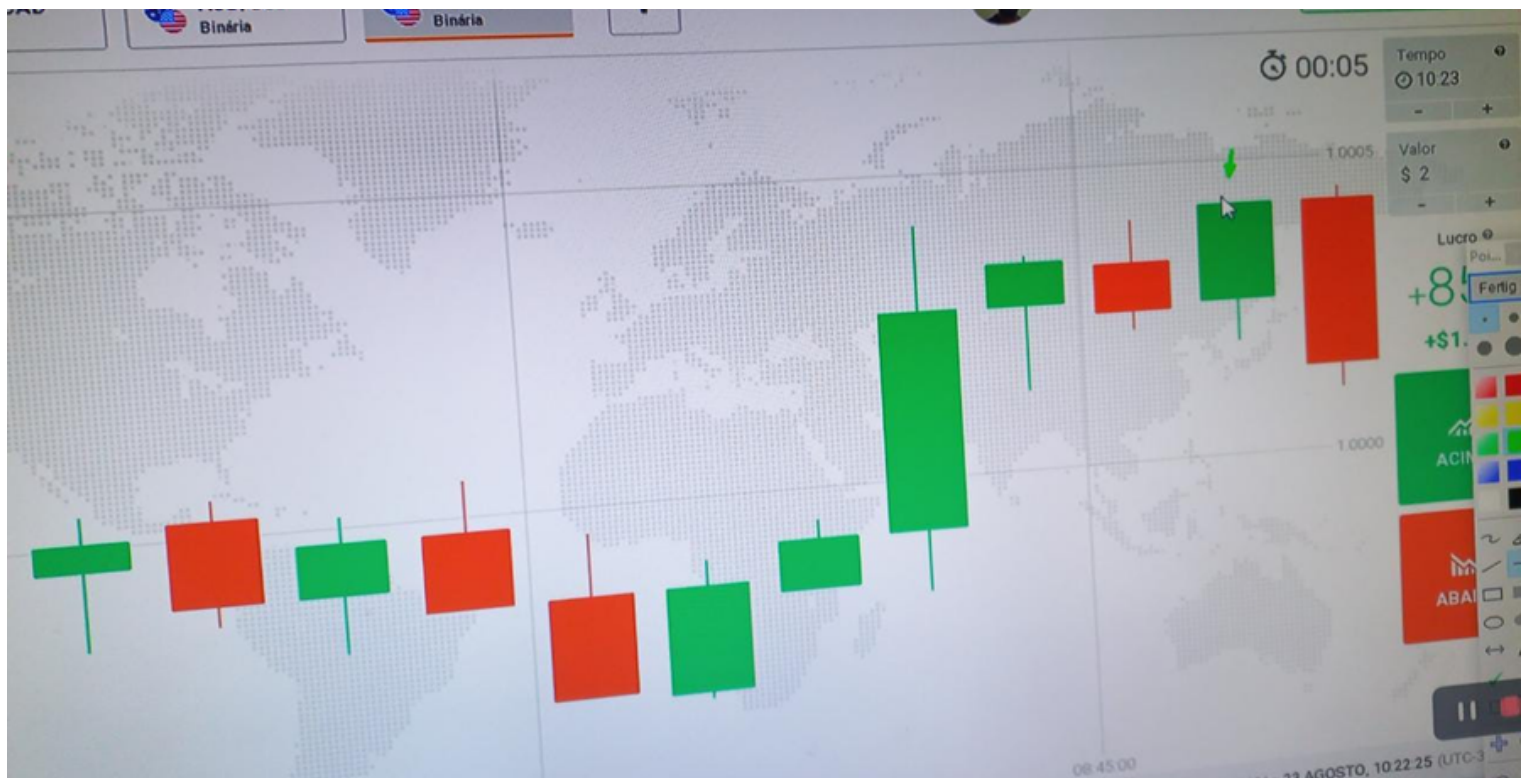


**Aqui também uma entrada boa de 70 a 80% de assertividade, porque seria a 3ª vela do movimento, embora estava perdendo força, mas deixou uma grande pressão, e tinha um bom espaço para preencher até o objetivo.**

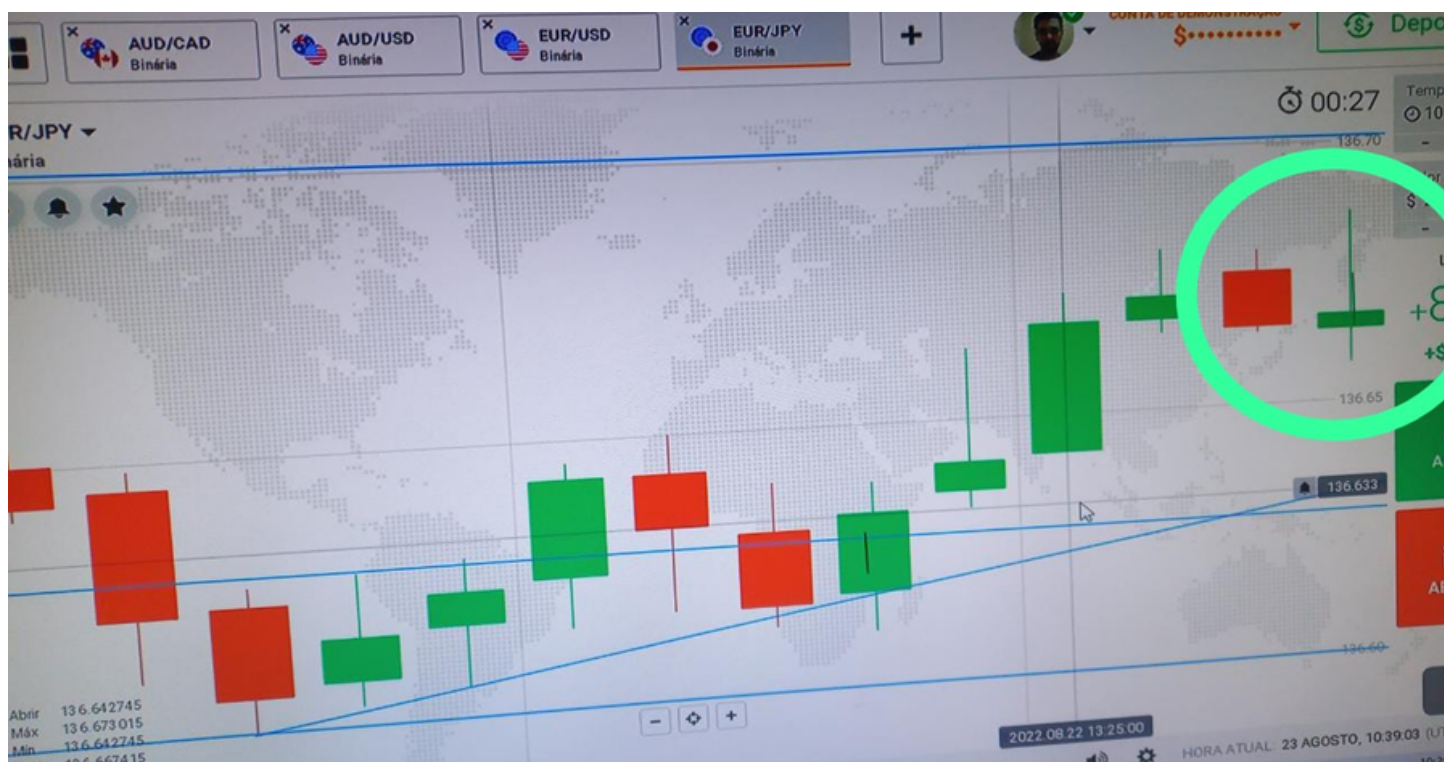




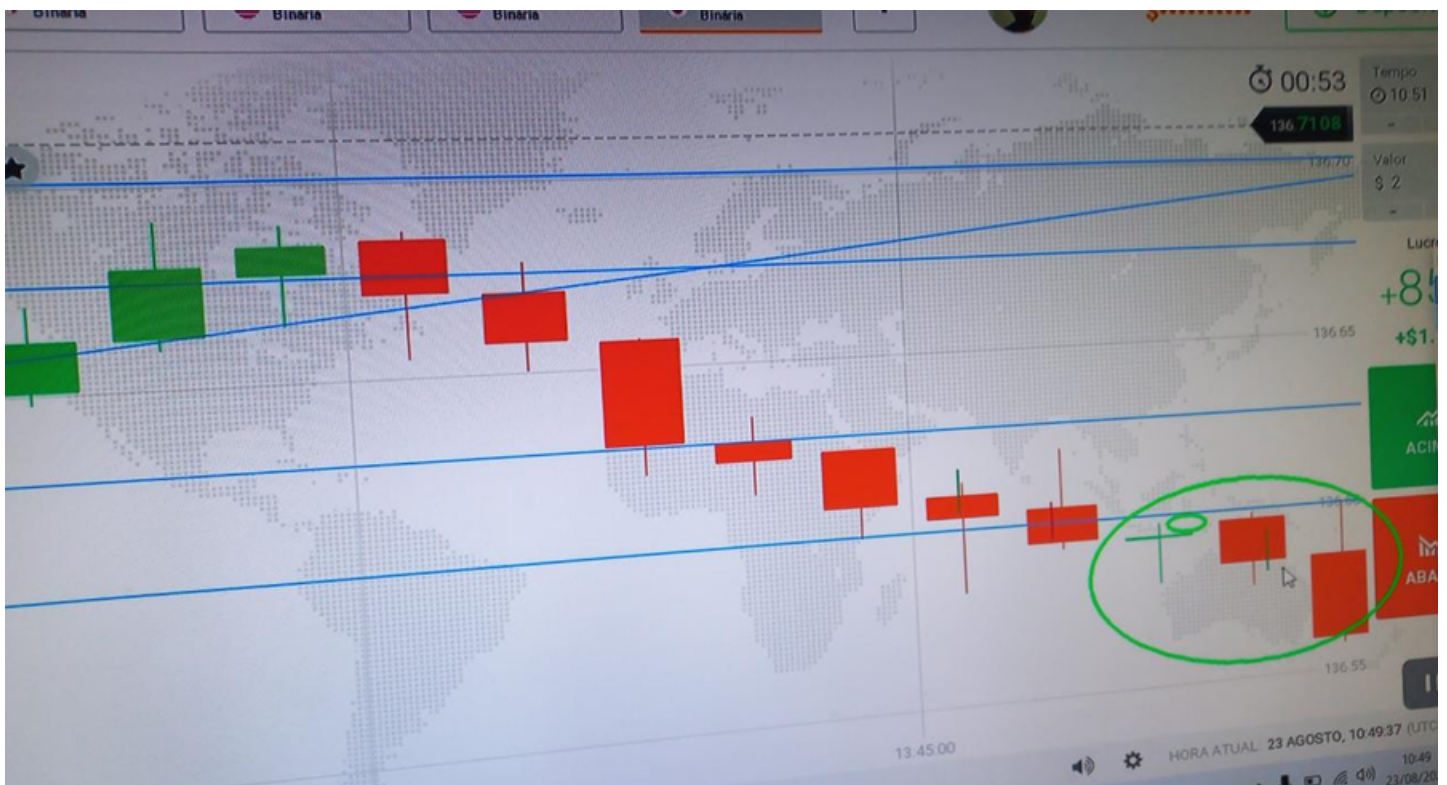
**Sempre precisamos priorizar para operar em continuidade, que o preço deixe uma nova alta ou nova Mínima.**



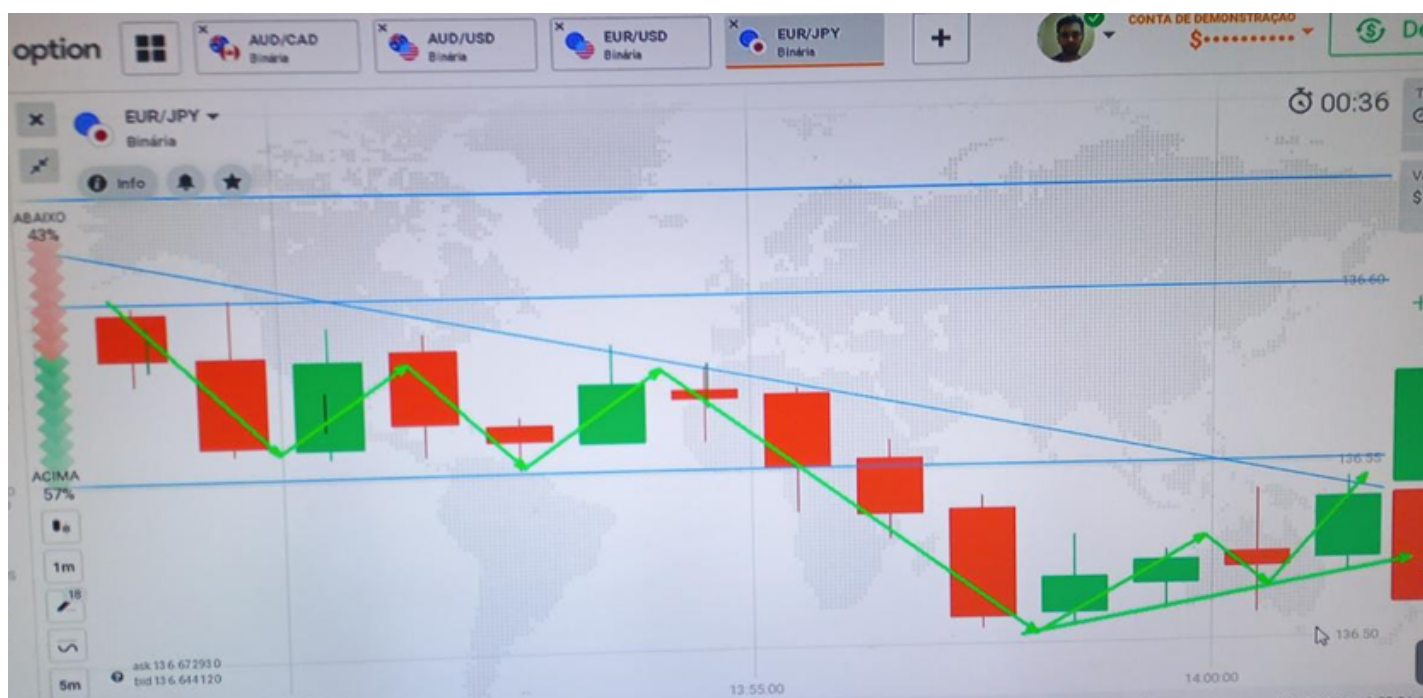
**Uma entrada de 70% de assertividade porque o comprador enfraqueceu, o vendedor ganhou força engolfando a vela de final de movimento, e tem espaço para buscar pulback por isso entramos com os vendedores, é claro em uma taxa de 50% da vela anterior.**



**Foi uma entrada de 80% de assertividade pois o preço fez uma vela de descanso, pegando o pulback e depois veio uma vela forte do vendedor engolfando, e estava na tendência de baixa.**

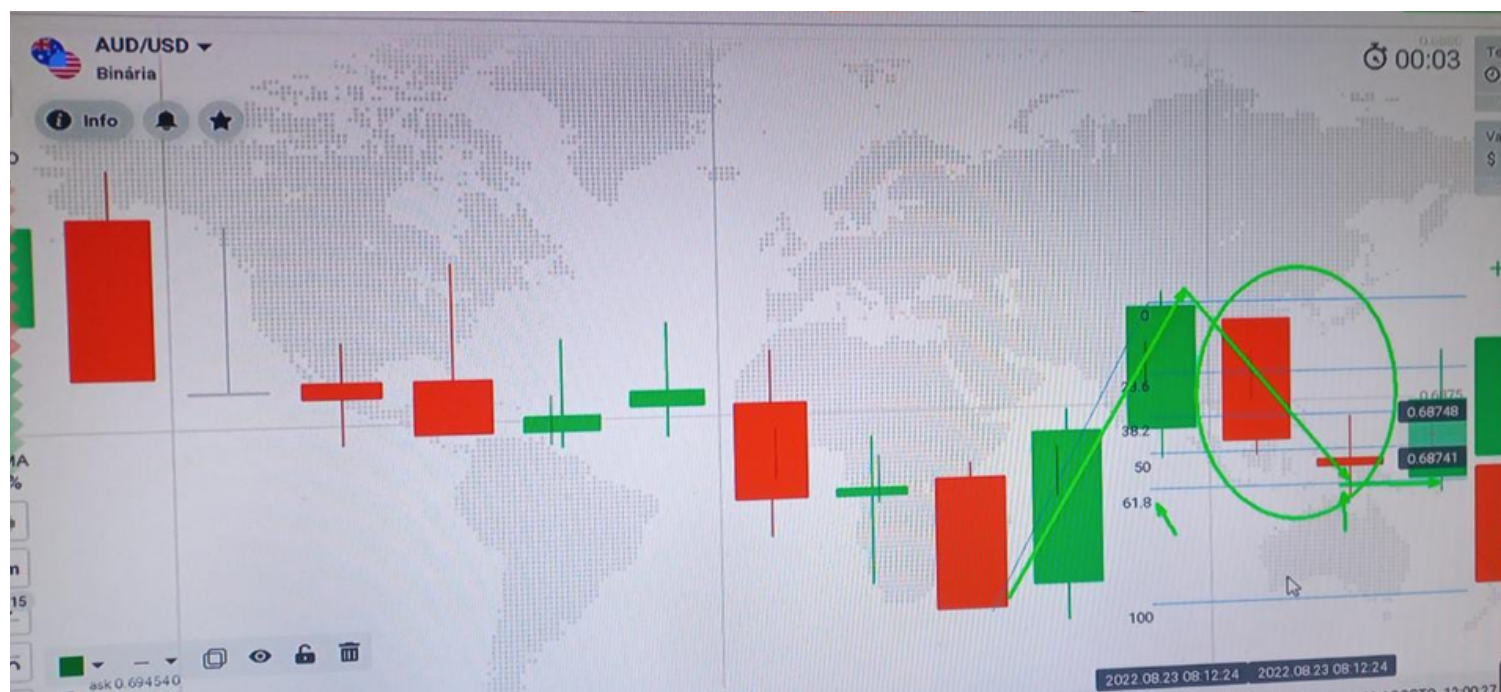


**Então sabendo que o mercado trabalha em nanos  
pernadas, micro pernadas e macro pernadas,  
entendemos que ele vai buscar a posição do  
comprador e vendedor, quando ele começar com  
uma pernada de correção, e vier uma vela fraca  
querendo voltar pra tendência, porém deixando  
nova alta, pode ser um indicador que o mercado vai  
continuar nessa correção, para buscar o objetivo e  
completar a correção.**





**Quando o mercado chega tentando voltar para tendência, mas trava no nível de 61.8% de Fibonacci, e mostra fraqueza, então podemos entrar com os compradores pois o mercado irá começar uma reversão.**



**Podemos entender que o mercado vai fazer nano canais, então podemos fazer esses canais ligando os pavios, e veremos se o preço está em um impulso, ou se ele está entrando em uma correção. saberemos se ele vai ir para correção, quando o preço romper um canal de impulsão, agora por exemplo uma vela de descanso dentro do canal de impulsão, mostrará que vai continuar a impulsão.**

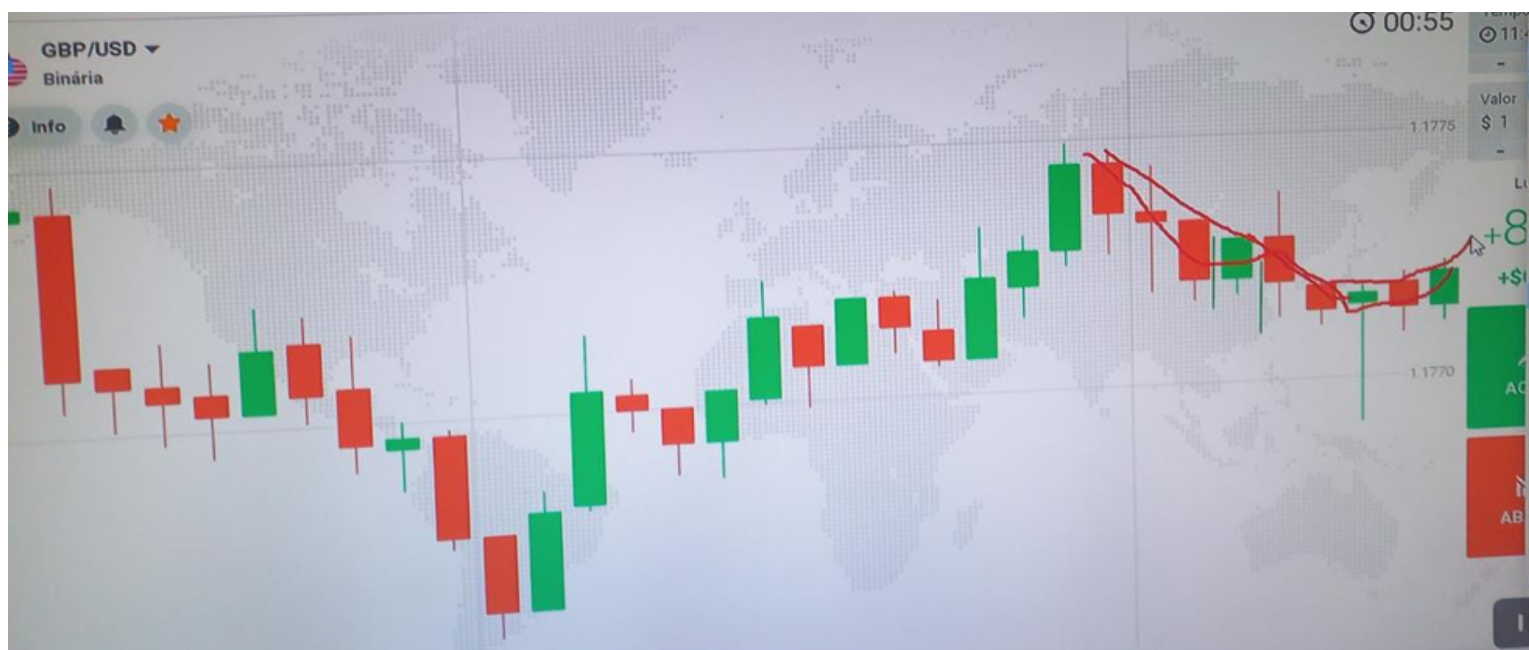
---

**Também se deve observar a inclinação do mercado, quando acontece uma vela de impulsão e depois uma correção.**

**Se ele mostrar uma forte inclinação significa que o preço vai continuar a tendência, porém se mostra pouca inclinação isso é indicativo de uma reversão ou lateralização.**

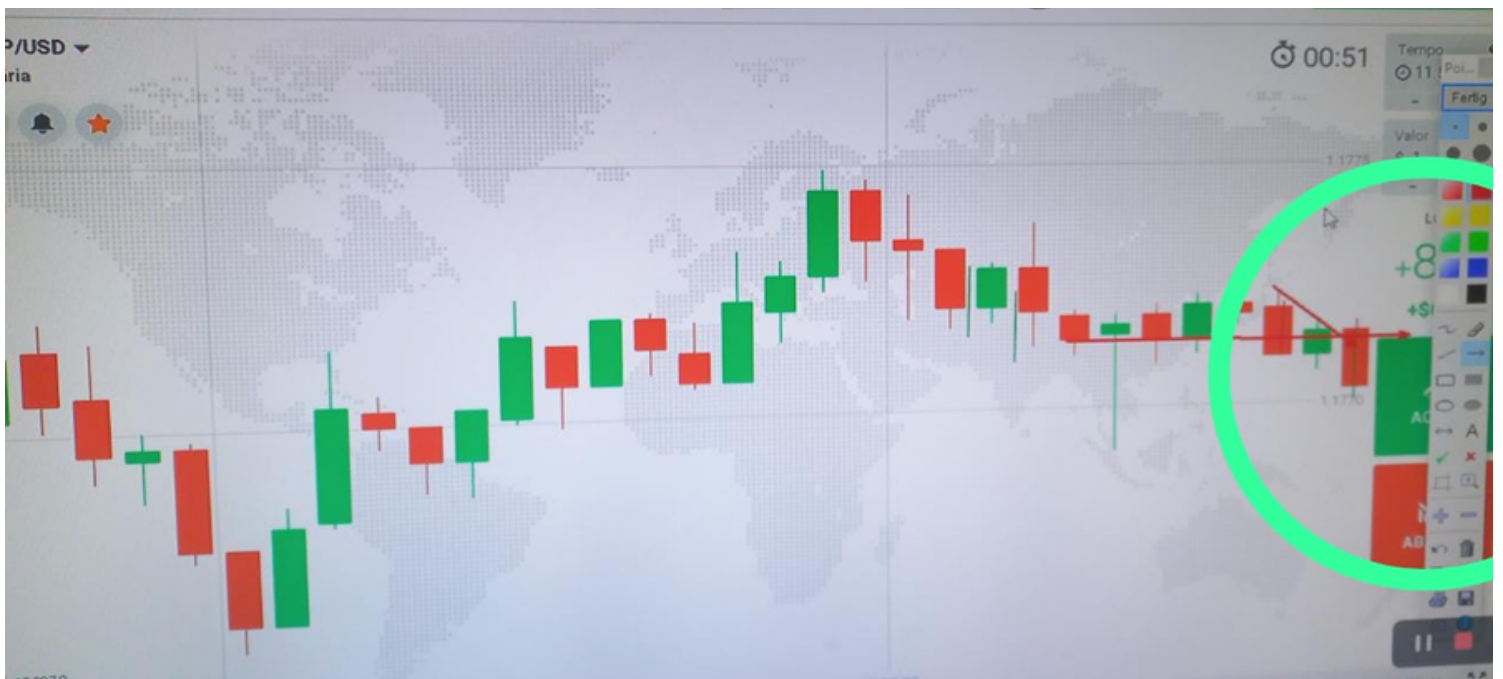


**A forma com que as velas se posicionam no gráfico nos mostra se vai continuar a tendência, se vai lateralizar, ou se vai reverter dependendo da inclinação do preço.**





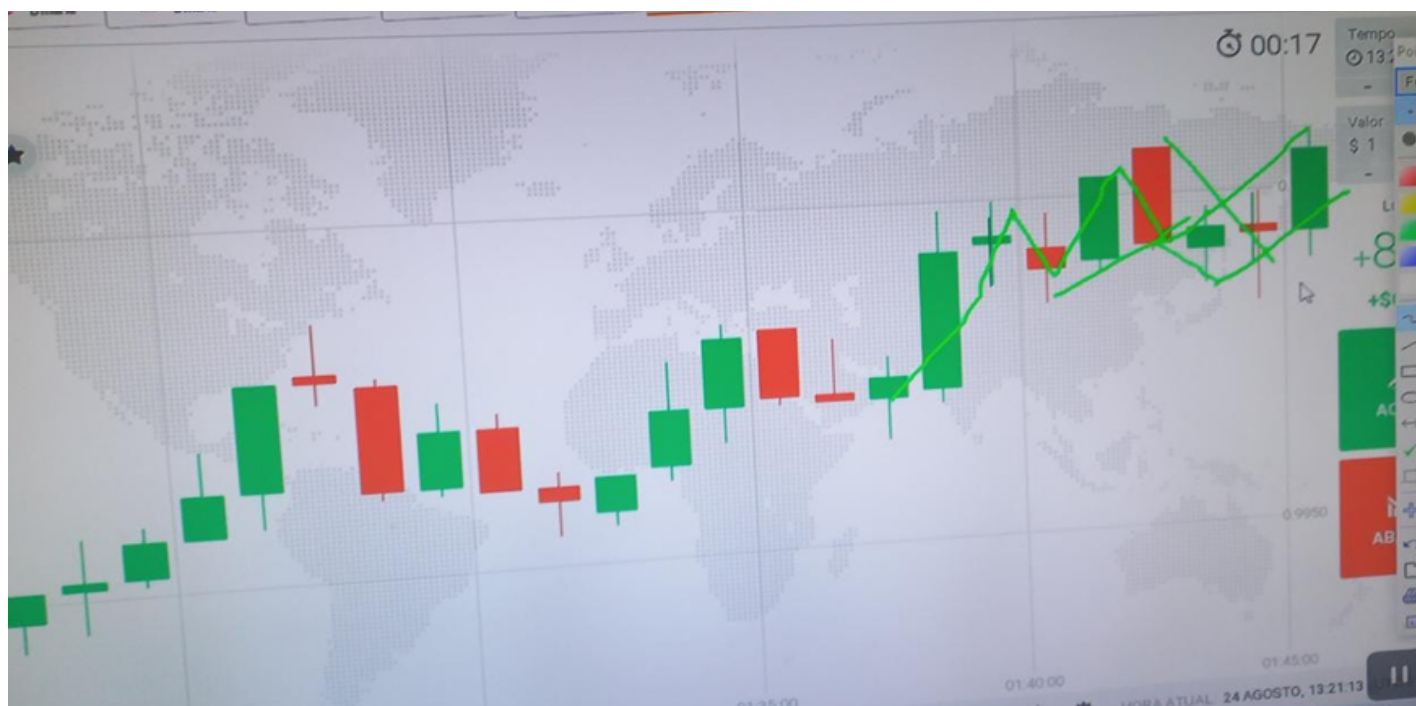
**Aqui nos vemos um perfeito exemplo de quando a vela de descanso vai ser apenas uma nano correção e já vai voltar pra tendência, vemos isso pela inclinação do preço que está mostrando que vai continuar pra queda.**



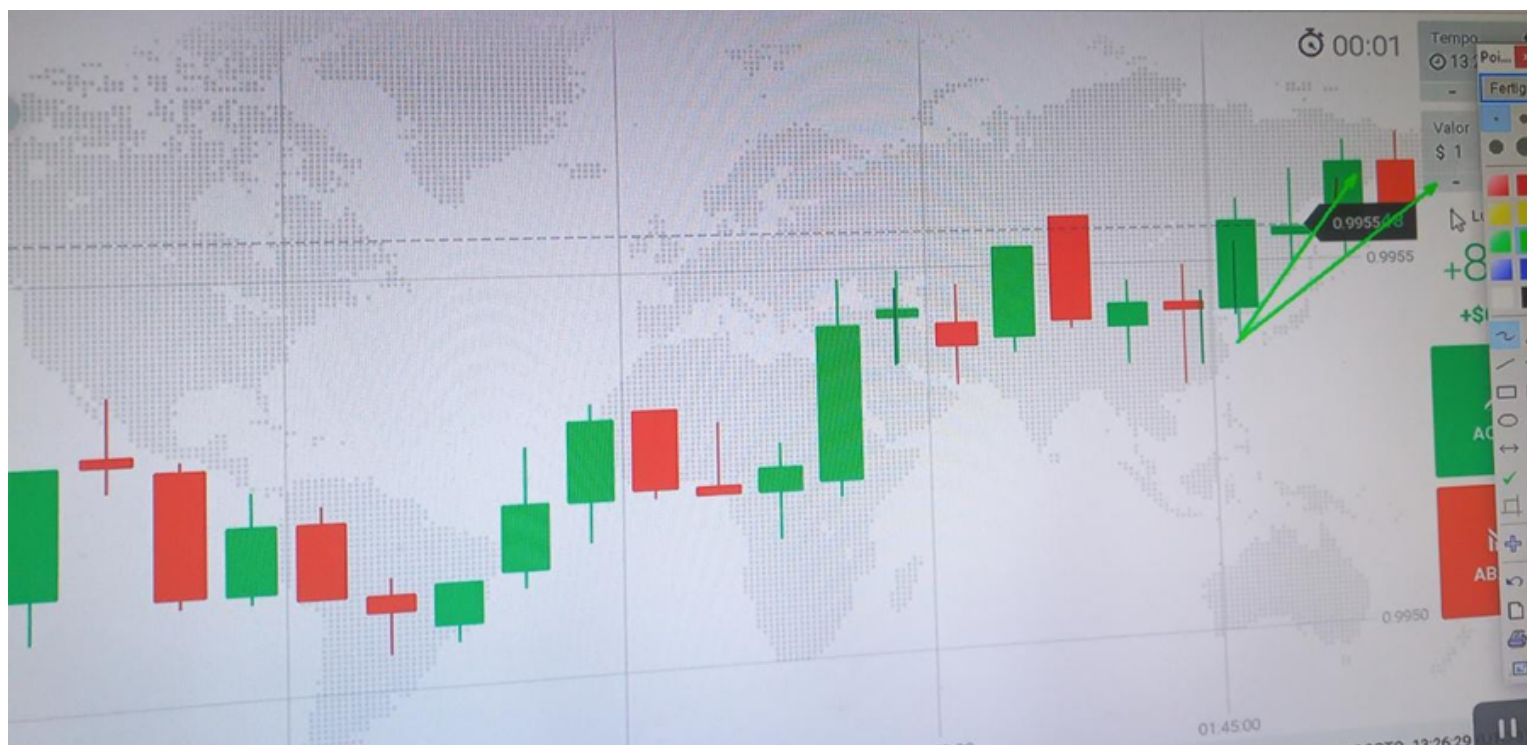
**Sempre precisamos  
analisar o mercado de 3  
formas macro, micro e  
nano.**



**A imposição da vela é muito importante, porque a forma com que ela se posiciona após o fechamento da vela anterior, pode nos mostrar o alvo que ela tende a buscar.**

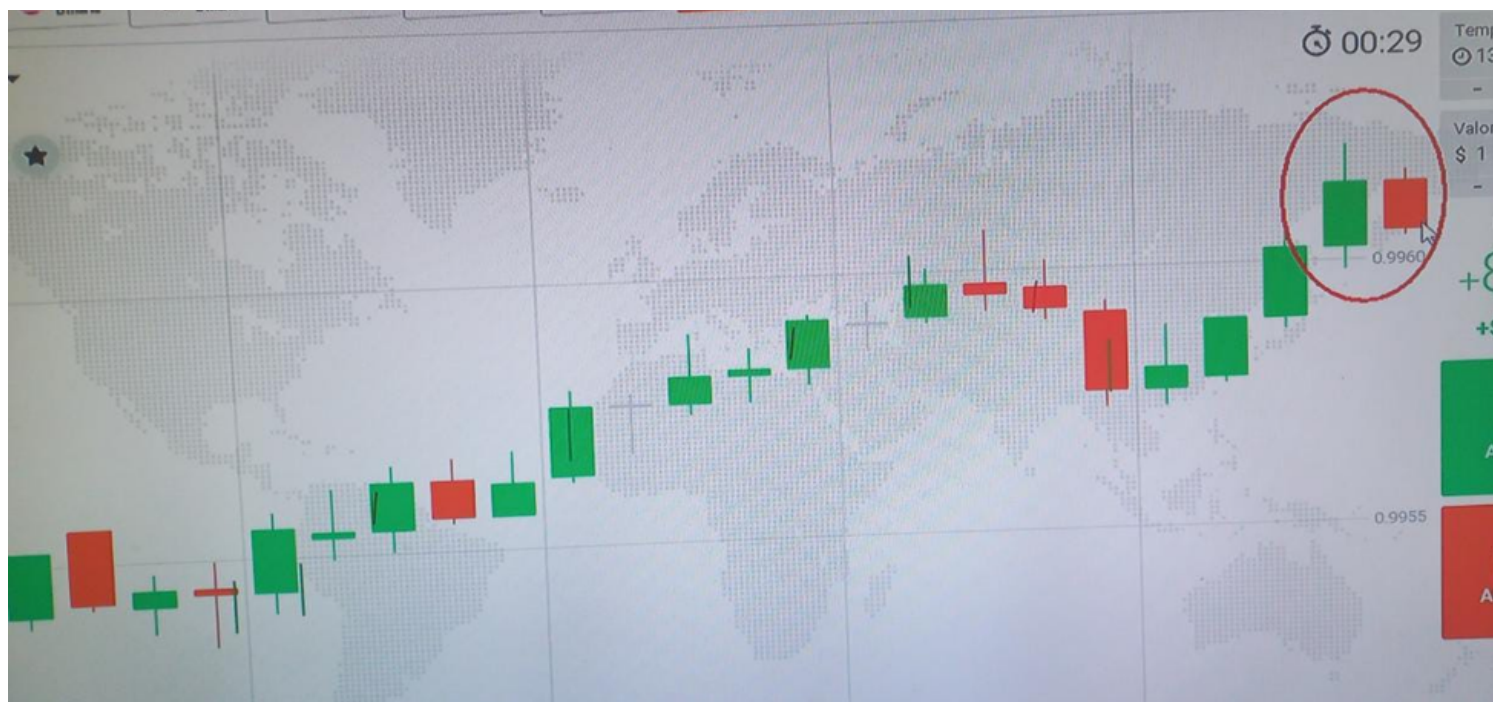


**Quanto maior for a inclinação do preço, maior é a força e velocidade com que ela está buscando um alvo, em uma determinada tendência, quanto menor for a inclinação menor é a força, e mais lento o preço estará buscando o alvo podendo fazer várias correções.**

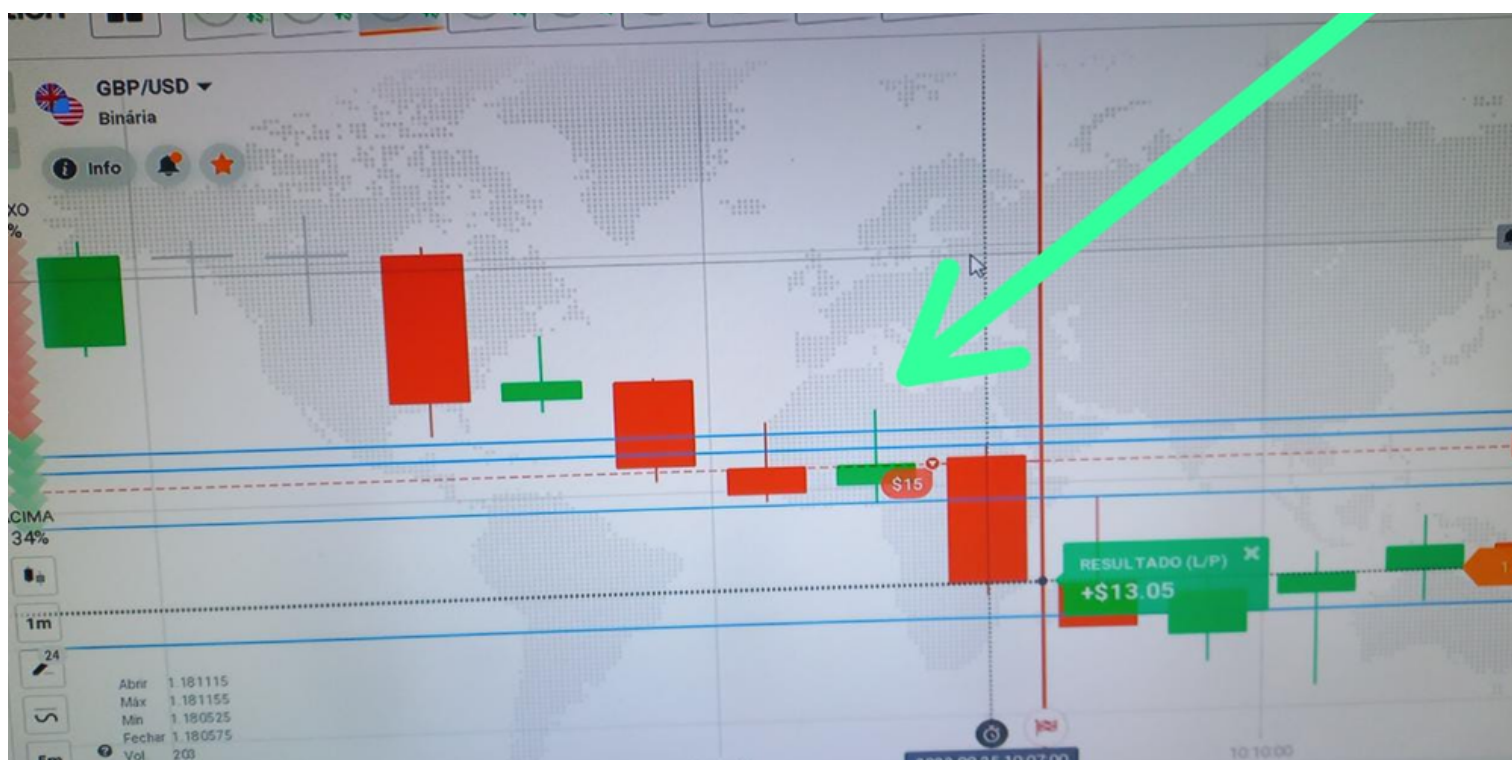




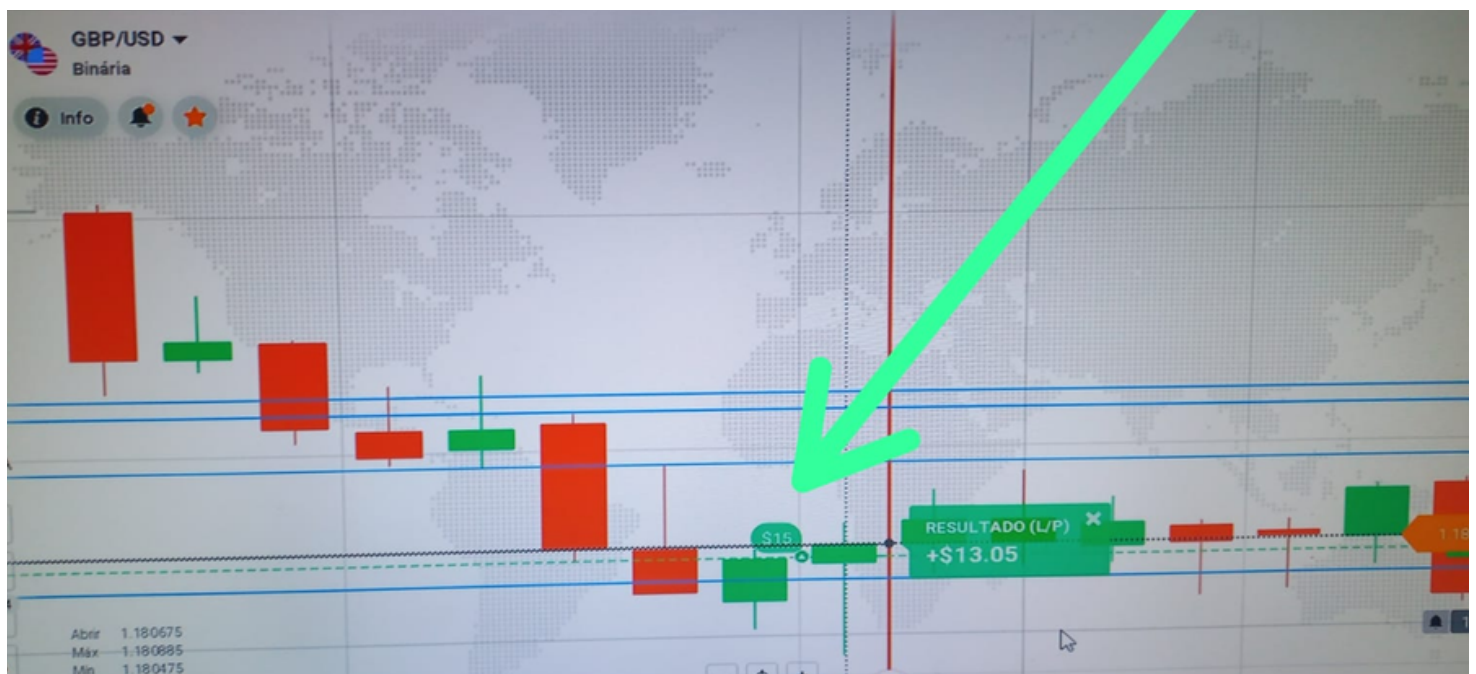
**Quando vemos o pavio de rejeição como nesse cenário aumentar o tamanho em relação as vela anteriores, podemos entender que a qualquer momento vai vir uma correção!**



**Uma forma de sabermos se vai entrar comprador continuando ou se vai entrar vendedor nesse padrão de comportamento do preço, é analisarmos o pavio da vela, aqui nesse exemplo mostrou que os vendedores estão interessados pois teve a rejeição maior que a pressão.**



**Nesse exemplo, além de ter espaço para o comprador continuar essa correção, vemos também que houve uma maior pressão do que rejeição ou seja teve um maior interesse de comprador de continuar o movimento com os compradores.**





**BONUS**

**Estudo sobre impulsos e  
correções: Padrão de  
Comportamento do preço  
em uma tendência**

---



---

**O mercado trabalha em impulso e correção, o preço vai em uma impulsão buscando alvos de número redondo ou regiões do passado recente, quando o preço chega nesses alvos ele começa uma correção, essa correção vai até a região que foi rompida, ou seja em uma tendência de queda até o último fundo para pegar um pulback e então o preço volta pra impulsão a favor da tendência, com objetivo de romper o último fundo que se formou, quando o preço romper se tiver uma região próxima de número redondo ou uma região no passado ele buscará essa região para depois vir buscar um pulback, porém se esse alvo tiver distante de onde preço parou quando rompeu, então primeiro ele volta pegar um pulback, para fazer uma correção e depois pegar força para continuar.**

**Antes do mercado reverter ele formará uma figura gráfica de reversão, seja um fundo duplo ou ombro cabeça ombro invertido, no exemplo da tendência de queda como vemos na seta vermelha. Então o mercado começará uma reversão de tendência!**

---

**Lembrando que se observarmos o mercado de uma forma macro, também podemos ver que essa reversão pode ser apenas uma correção de todo esse movimento de impulsão que aconteceu, pois se olharmos em um tempo gráfico maior vamos ver que essas pequenas correções na verdade foi uma grande impulsão nos tempos maiores.**



**Exemplo de alta: O preço trabalha fazendo nano correções e impulsão, quando ele romper um topo seja uma simetria ou uma região, o preço tende a voltar fazer pulback, podendo até desromper se ele romper com menos de 50% do corpo da vela. E quando ele mostra uma figura de reversão como o topo duplo como vemos na seta vermelha então ele começa uma reversão**



**Quando o preço formar um fundo mais alto, como vemos nesse exemplo onde estão as setas verdes, então podemos ver que é um indicio de reversão, então agora não será apenas uma correção e sim uma reversão, agora os impulsos e correções serão invertidos.**

