

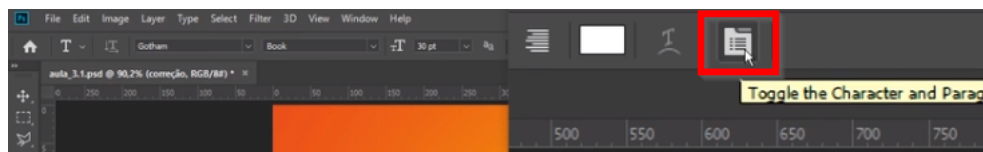
Acrescentando o texto e trabalhando com biblioteca de cores

Transcrição

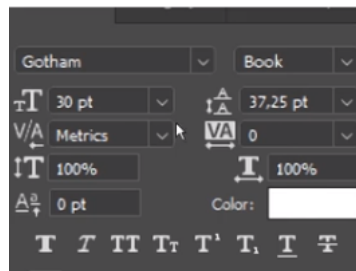
Download dos arquivos e projetos [aqui \(https://caelum-online-public.s3.amazonaws.com/1531-baner/03/aula_3.2-Acrescentando+o+texto+e+trabalhando+com+biblioteca+de+cores.zip\)](https://caelum-online-public.s3.amazonaws.com/1531-baner/03/aula_3.2-Acrescentando+o+texto+e+trabalhando+com+biblioteca+de+cores.zip).

Vamos dar continuidade no trabalho e inserir as informações textuais da composição. Na barra do canto esquerdo, selecionaremos a "type tool" cujo atalho é "T".

Na barra de configurações específicas iremos realizar as configurações principais: a tipografia, seu peso, tamanho, alinhamento do texto e cor. Para opções mais avançadas teremos o ícone em destaque:



Ao clicarmos sobre esse item, surgirá uma pequena aba com opções avançadas.



Qualquer texto que escrevermos na área de trabalho irá gerar uma nova camada, como qualquer outro elemento da composição. O texto que inseriremos primeiro é o "Bateu fome aí?". O estilo da nossa tipografia será Gotham, com o peso bold, texto todo em maiúscula, tamanho 90pt e com alinhamento centralizado.



Precisamos levar o personagem para frente do texto, para isso, basta que arrastemos a camada para uma hierarquia superior a do texto, como já aprendemos anteriormente.

Temos muito mais camadas agora, e para que não nos percamos é importante lembrar que todas devem estar nomeadas corretamente. Outro recurso organizacional é agrupar as camadas de acordo com o tema. Para fazer isso, selecionamos

as camadas correspondentes com a tecla "Ctrl" pressionada, e então clicaremos sobre a pasta "Create a new Group", localizada no canto inferior direito da tela. Desse modo, conseguiremos inclusive movimentar múltiplos elementos se todos estiverem agrupados. Agruparemos o personagem e o fundo branco.

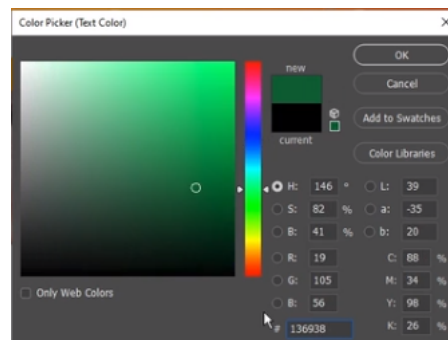
O próximo texto que escreveremos é "Calabresa é a resposta". Usaremos duas tipografias para este texto: a palavra "Calabresa" será em a Oracle Script, tamanho 165. Todo o resto será Gotham, mas seu peso será book e tamanho 56pt.

Os textos estão em cores específicas da marca, e essas cores foram enviadas para nós.

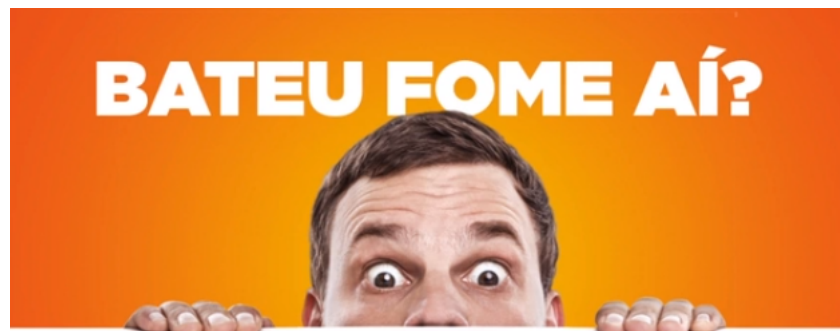


Teremos os valores em RGB (Red Green Blue) e ainda os códigos hexadecimais para que, em plataforma digital, possamos encontrar precisamente essa cor com mais facilidade.

Basta clicarmos no painel de cores e inserirmos o código passado pelo cliente.



Para não precisarmos a todo momento inserir as cores a todo momento, basta clicarmos sobre o painel "libraries", e então clicaremos no ícone "create new library" e "Add Content", e assim adicionaremos as cores. Assim elas estarão acessíveis e poderemos montar nossa composição com mais facilidade.



Calabresa
É A RESPOSTA