

Módulo 02

Aula 6

MINHA CARTEIRA
NÚMERO UM

Me Poupe !

MINHA CARTEIRA NÚMERO UM

Me Poupe !

Módulo 2 – aula 6 – tópico 1

Nessa aula a gente novamente vai usar algumas metáforas visuais para fixar alguns conteúdos muito importantes que nos ajudam a entender padrões e movimentos do mercado. inclusive essa é a vantagem que essas ferramentas nos trazem: só de bater o olho nelas, já ter a percepção se o mar está ou não pra peixe, as tendências e oscilações em curso e o melhor momento para investir ou recuar. Vamos saber em detalhes quais são os tipos de candlesticks que mencionamos em aulas passadas.

Preparados? Vamos lá!

Tipos de candlestick

Atenção: é fundamental visualizar os desenhos dos candles para entender as explicações a seguir.

Preste muita atenção na variação do tamanho dos corpos e sombras dos candles porque eles indicam algum movimento esperado (figuras), além de nomeá-los. Pense na imagem do martelo. Pois bem...

Martelo: é um candle com corpo pequeno e pavio grande. É uma figura de fundo, que se encontra no fim de um fundo. Indica também uma reversão para padrão altista.

Mas o **martelo** pode também estar em posição oposta: martelo invertido: corpo pequeno e pavio grande, sendo que o corpo fica para baixo e o corpo para cima. É uma figura de fundo, que se encontra no fim de um fundo. Indica uma reversão para padrão altista.



Agora uma outra figura que tem um nome peculiar: **estrela cadente**. Bem, vamos entender melhor a função dessa figura:

Estrela cadente: é igual ao martelo invertido. Mas se encontra no fim de um topo. Configura uma reversão, ou o início de uma correção.

E olha o requinte de crueldade dessas figuras, gente!! uma delas recebe o nome de **enforcado!** Aposto que você não vai esquecer esse termo nas próximas análises de gráfico que fizer:

Enforcado: é igual ao **martelo**, mas se encontra no fim de um topo. Configura uma

reversão, ou o início de uma correção.



Enforcado



Estrela cadente

E se você achava que o mercado não poderia ser ainda mais criativo para inventar nome de candle, além de estrela cadente e enforcado, olha o nome desse aqui:

Marubozu!!

Marubozu: é a **vela careca**, ou seja, o candle sem pavio. Começa na mínima e termina na máxima, ou começa na máxima e termina na mínima sem fazer sombras nas extremidades.



“ vela careca”

Já o **long day (dia longo)**: é um candle de corpo forte e grande, tal como **marubozu**, porém com pavios nas extremidades. Geralmente ocorre após uma reversão de tendência (por exemplo após um **martelo**).



“ dia longo”



Assim como temos o **long day (dia longo)**, existe um **short day (dia curto)**.

Vamos a ele:

Short day (dia curto): tem um corpo forte, porém com menor amplitude. Possui pavios nas extremidades. Mostra que o movimento tende a perder força, pois o tamanho do candle vai diminuindo.



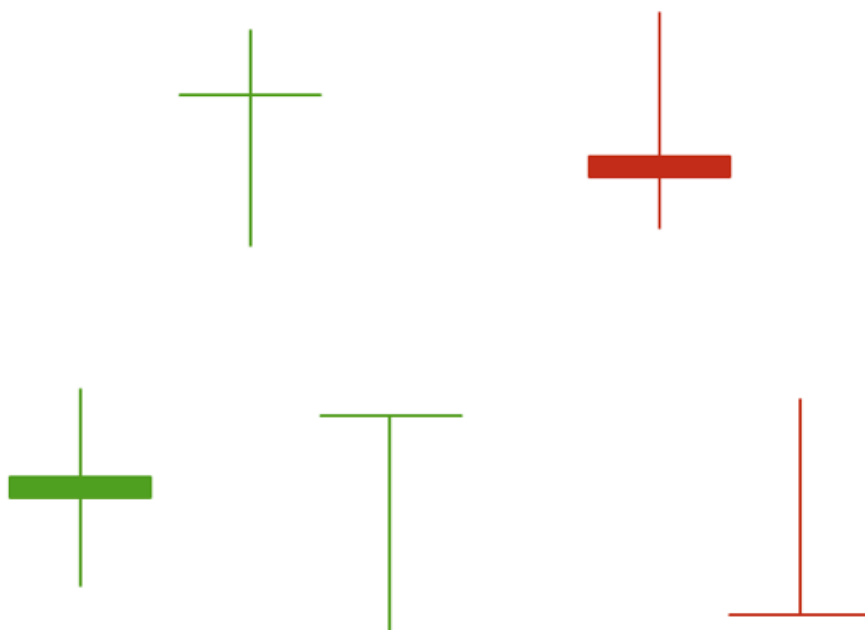
“ dia curto”



Esse candle aqui tem nome de personagem de desenho japonês, **Doji**, e você certamente não vai mais esquecer. **Doji**: geralmente tem a forma de cruz ou “T” e “T invertido”. O fechamento e a abertura costumam ser iguais ou com pequena diferença e os pavios são longos. São candles de indefinição ou indecisão.

Tipos de **Doji**:

- 1) pavio longo para baixo e sem pavio para cima denomina-se libélula (parece um T)
- 2) pavio longo para cima e sem pavio para baixo denomina-se lápide (parece um T invertido)
- 3) em forma de cruz, com pavios proporcionais e quase sem corpo é o doji normal (parece o sinal de +)
- 4) em forma de cruz e com pavios longos denomina-se long Doji



E agora que você já foi devidamente apresentado ao Doji, vai entender bem direitinho o que é o **spinning top**. Não, não estamos numa academia de ginástica fazendo exercícios aeróbicos. Mas essa figura aqui tem mesmo um pouco mais de corpo. Olha só:

Spinning top (peão): parece um **Doji**, porém tem um pouco mais de corpo. Costuma aparecer no meio do movimento quando este está perdendo força. Também ocorre em movimento lateral.

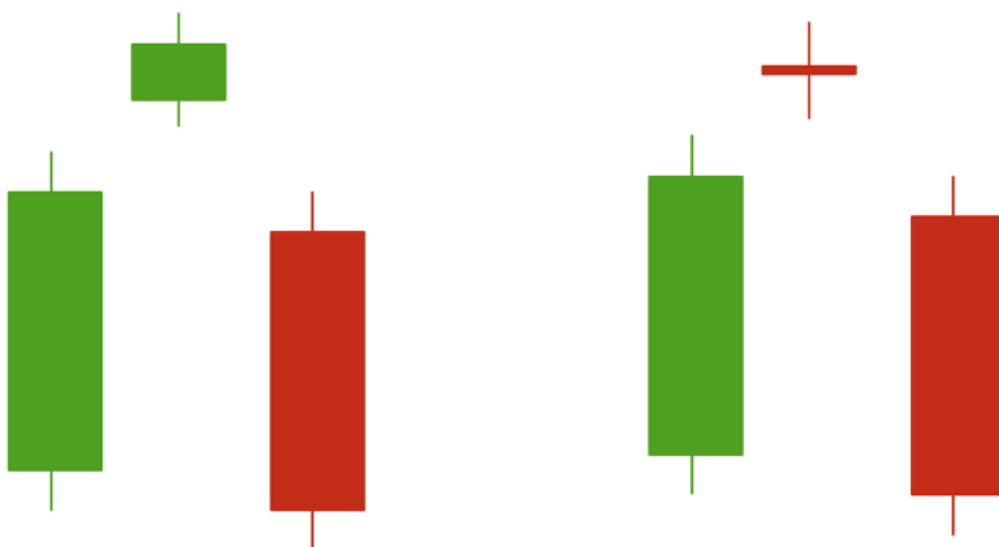


“ peão”



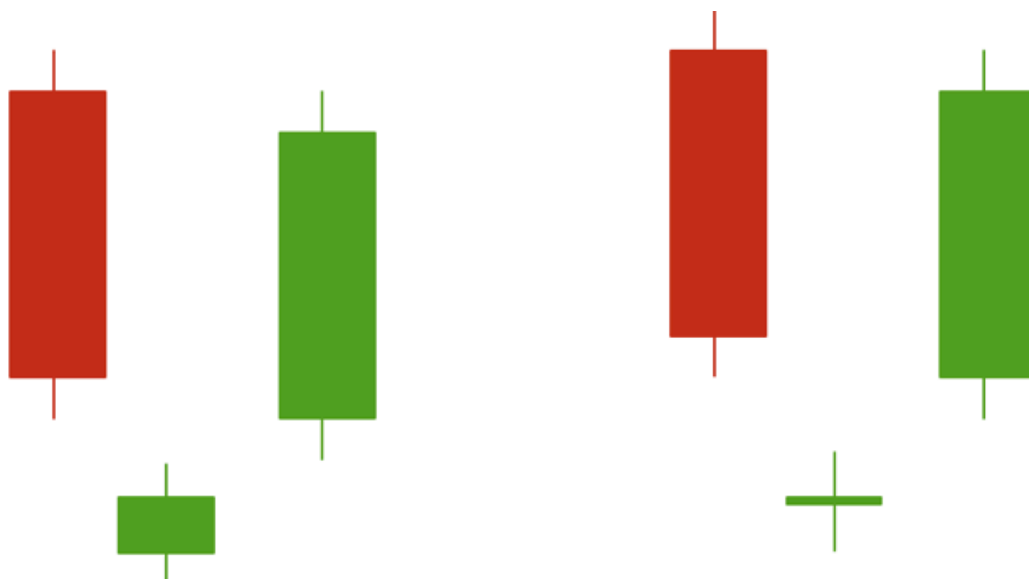
A **estrela cadente** passou, o enforcado foi apresentado, você se aproximou do **Doji** e do **spinning top** e agora é a hora de saber mais sobre a **estrela da noite**. E não é a Adele nem a Lady Gaga. E aperte a tecla sap porque vai parecer que você tá na gringa falando com o Tio Sam:

Estrela da noite: quando o **spinning top** aparece junto com outros candles em geral no topo destes e entre eles. Forma-se um gap entre os candles e o **spinning top** fica um pouco acima destes candles maiores. Sugere também o final do movimento de alta.



Sim, tem um padrão. E se há **estrela da noite**, óbvio que também tem que ter a **estrela da manhã**, não é mesmo?

Estrela da manhã: quando o **spinning top** aparece entre outros candles no fundo. Sugere no final do movimento de baixa.



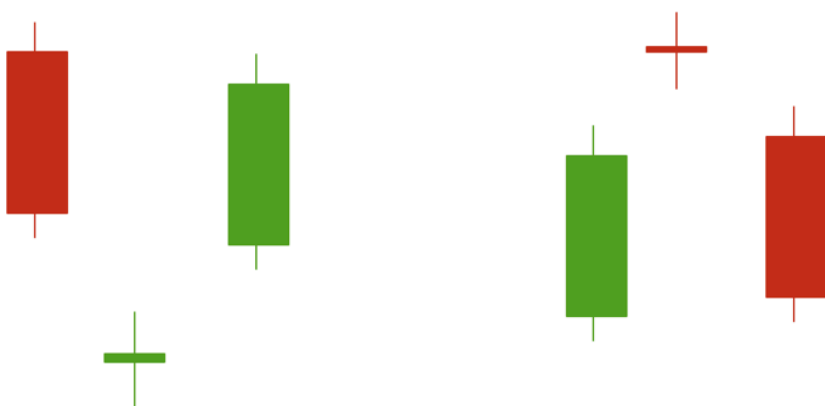
Harami ou **mulher grávida:** tem-se um candle grande e um pequeno dentro da área do corpo anterior. Também configura um padrão de reversão. Ocorre em final de onda para início de outra onda. É importante ser confirmado o movimento pelo candle posterior.



Os candles também sabem ser dramáticos para chamar sua atenção e fazer com que não esqueça deles em momento algum. Veja se eu não tenho razão: o próximo padrão de candle tem o nome de...

Bebê abandonado: nesse caso, são dois candles lado a lado podendo ser de baixa ou de alta e entre eles há um **Doji** pequeno, que não os conecta, formando um buraco entre ambos (gap – intervalo sem negociação). É muito parecido com a estrela, mas no caso do **bebê abandonado**, os pavios ou candles não “se tocam”.

É um sinal forte de reversão. É um padrão de baixa quando está no topo e um padrão de alta quando está no fundo.



E o bebê aqui não está golfando. É outro lance totalmente diferente. estamos falando do candle que recebe o nome de:

Engolfo ou **padrão envolvente:** o candle ultrapassa todo o corpo do candle anterior e por isso o envolve completamente. É também um padrão de reversão. Se o candle que fez o engolfo for positivo, a reversão tende a ser para cima. E se for negativo a reversão tende a ser para baixo.



E esse candle aqui não tá pra brincadeira ele é o:

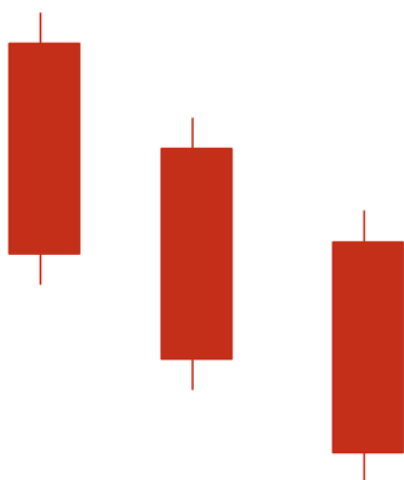
Piercing line ou **perfurante**: é parecido com o engolfo, porém, não cobre o candle anterior completamente, mas apenas parte dele.

Perfura o candle anterior até determinado limite. também tem ideia de reversão de tendência e pode ser tanto de alta quanto de baixa.

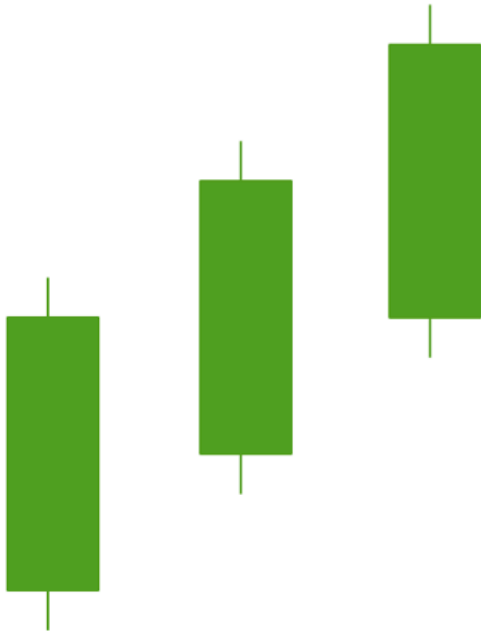


O universo dos candles vai ficando cada vez mais bélico, mas calma, esses candles só querem revelar uma tendência, um movimento. Olha o nome desses aqui, **corvos** e **soldados brancos**:

3 **corvos**: uma sequência de 3 candles **long day (dia longo)** de queda. Mostram força na queda.



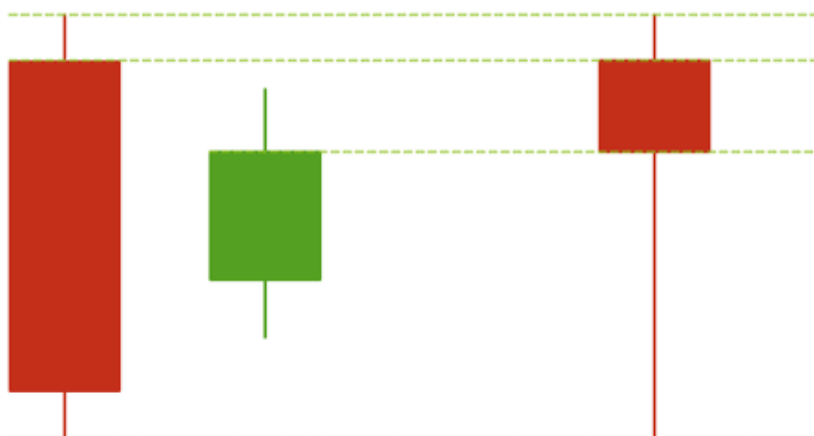
3 **soldados brancos**: uma sequência de 3 candles **long day (dia longo)** subindo. mostram força na alta.



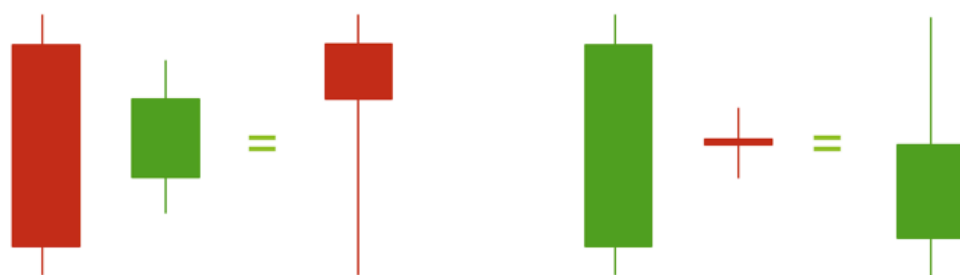
Muito bem, depois desse mergulho nos candles, com a sequência de imagens que apresentamos nas próximas páginas, você vai se sentir um verdadeiro expert, conseguindo nomear as figuras e entender o que cada uma delas indica. E se ao final ainda não tiver memorizado tudo, não tem problema: volte ao início dessa aula e repasse esse conteúdo. Dominando esse universo gráfico da aula de hoje seu entendimento do mercado vai ficar significativamente mais completo!

Soma de candles:

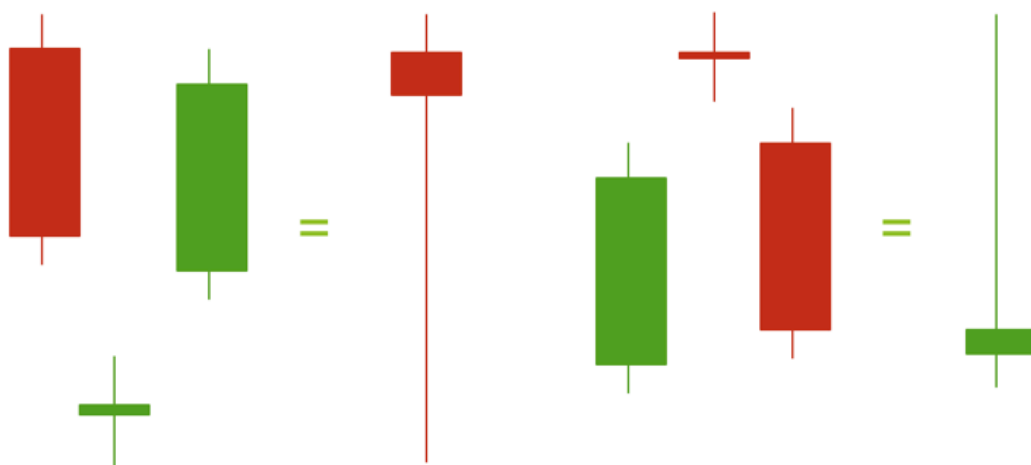
Para facilitar a leitura de mais de um candle, podemos somá-los e saber o que eles representariam se fossem 1 único candle. Assim, basta pegar a máxima e mínima do movimento representada pelos pavios, junta com a abertura do primeiro candle e o fechamento do segundo para formar o corpo. Com isso, temos um novo candle.



Harami ou Mulher grávida



Bebê Abandonado



Engolfo ou Envolvente



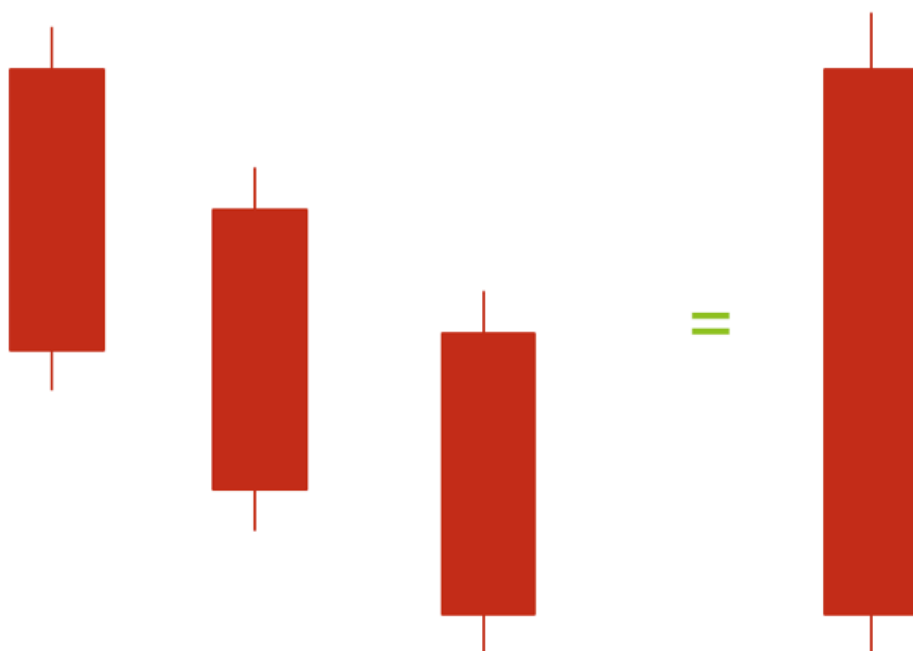
Piercing Line ou Perfurante



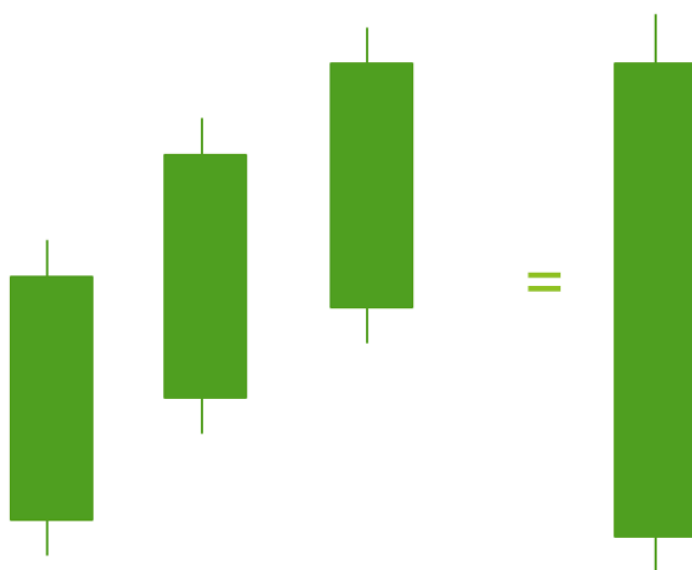
1



3 corvos



3 soldados brancos





Até a próxima aula!

MINHA CARTEIRA
NÚMEROUM

Me Poupe 