

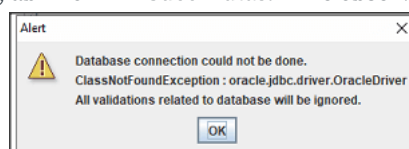
Passos para a recuperação do ambiente

Se você não tem uma máquina configurada com o ambiente deste treinamento, ou seja, se não vem seguindo os cursos anteriores ou se os fez, mas está em um outro computador, você deve recuperar o ambiente. Para isso cumpra os seguintes passos:

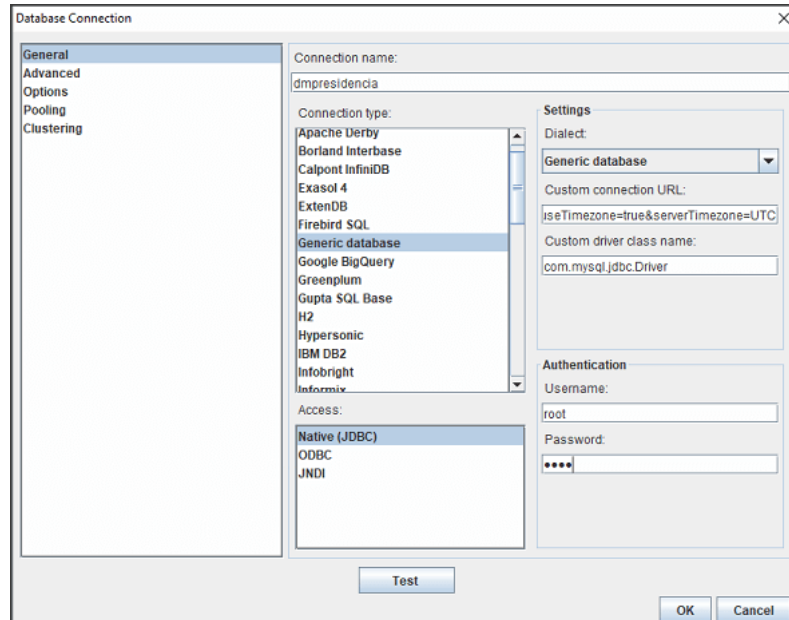
- Baixe o arquivo **Treinamento_Inicial_DASH.zip** [aqui \(https://caelum-online-public.s3.amazonaws.com/1175-dashboard-com-pentaho/01/Treinamento_Inicial_DASH.zip\)](https://caelum-online-public.s3.amazonaws.com/1175-dashboard-com-pentaho/01/Treinamento_Inicial_DASH.zip) e descompacte-o na raiz do seu sistema. Renomeie a pasta para **treinamento**.
- Instale todos os softwares, conforme os seguintes vídeos do curso **Business Intelligence: Modelos de ETL com Pentaho Data Integration**:
 - **Baixando os softwares Pentaho** (<https://cursos.alura.com.br/course/pentaho-data-integration-modelos-etl/task/50623>).
 - **Baixando os softwares auxiliares** (<https://cursos.alura.com.br/course/pentaho-data-integration-modelos-etl/task/50624>).
 - **Instalação dos softwares de apoio** (<https://cursos.alura.com.br/course/pentaho-data-integration-modelos-etl/task/50625>).
 - **Instalação dos softwares Pentaho** (<https://cursos.alura.com.br/course/pentaho-data-integration-modelos-etl/task/50626>).
- Recupere a base de dados SQL Server, conforme os seguintes vídeos do curso **Transformação com ETL: Pentaho Data Integration**:
 - **Recuperando a base de dados SQL Server** (<https://cursos.alura.com.br/course/pentaho-data-integration-transformacao-com-etl/task/50715>).
 - **Configurando o acesso ao SQL Server** (<https://cursos.alura.com.br/course/pentaho-data-integration-transformacao-com-etl/task/50716>).
- Inicialize as variáveis no arquivo **kettle.properties**, dentro do diretório **C:\Usuários\SEU_USUÁRIO\kettle**:

```
diretorio=c:\\treinamento\\arquivos\\
banco=dwsucos
bancodm=dmpresidencia
```

- Caso você tenha problemas no **Pentaho Data Integration**, siga os seguintes passos:
 - Se você observar que não está com a conexão e não existir nenhum repositório configurado, selecione **Repository Manager**
 - Selecione a opção **Other Repositories** e a opção **File Repository**
 - Selecione **Get Started**
 - Em **Display Name**, digite **repsucos**
 - Em **Location**, selecione **c:\treinamento\repositorio**
 - Clique em **Finish**
- Caso você tenha problemas no **Pentaho Workbench**, siga os seguintes passos:
 - Se você acessar o **Pentaho Workbench**, abrir o **XML SucoFrutas.xml** e observar o erro abaixo, ignore-o:



- o No menu, acesse **Open --> Connection** e crie a conexão **dmpresidencia**, como mostrado abaixo:
 - o *Connection name:* **dmpresidencia**
 - o *Connection type:* **Generic database**
 - o *Custom connection URL:* **jdbc:mysql://localhost:3306/dmpresidencia?useTimezone=true&serverTimezone=UTC**
 - o *Custom drive class name:* **com.mysql.jdbc.Driver**
 - o *Username:* **root**
 - o *Password:* **root**



- Certifique-se que o **CTools** está instalado corretamente. Para isso, inicie o serviço do **Pentaho Server**
- Acesse o **Pentaho User Console**, com o usuário **admin** e a senha **password**
- No menu principal, acesse **Home --> Marketplace** e verifique na aba **Installed** se os softwares **Community Dashboards Framework**, **Community Data Access**, **Community Dashboard Editor** e **Community Graphics Generator** estão instalados
- Nos botões contidos na **Home** do **Pentaho User Console**, clique em **Create New --> CDE Dashboard** e verifique se o **CDE** é aberto